

***Verslag van de KNNV-ARC-reis
naar de Serra da Estrela (Portugal)
van 7 t/m 17 juni 2023***

Verantwoording

Dit verslag bevat bijdragen van een groot deel van de deelnemers aan de reis naar de Serra da Estrela. De auteursnamen worden bij elk onderdeel vermeld.

Ook bij de foto's is de auteur vermeld; indien de naam ontbreekt, dan is Ad. Littel de auteur.

De eindredactie en vormgeving van dit verslag is uitgevoerd door Ad. Littel, die ook aan de reis deelnam.

Het verslag is opgenomen op de website van de ARC. Het is als PDF-document gratis aan te vragen bij Ad. Littel: ad.littel@hetnet.nl. In aanvulling hierop geldt, dat tekst en foto's van Ed Stikvoort alleen met zijn instemming voor andere doelen mogen worden gebruikt. Dat geldt evenwel weer niet voor zijn foto's die zijn gepubliceerd op de website van Saxifraga (freenatureimages.eu).

NOTA BENE: dit verslag is de versie B, waarin zowel de waargenomen soorten planten en dagactieve vlinders zijn opgenomen (versie A), alsook de waargenomen soorten dieren en paddenstoelen (in 1 lijst).

Deelnemers

Aan deze reis namen de volgende personen deel (alfabetisch op achternaam):

Adrie van Dam - Hogervorst

Wil Folkers

Jan Jansen (reisleader)

Elly Langewis

Renée Lankhorst

Ad Littel

Els Löhr

Hermien Okker

Lida den Ouden

Herman Sieben (reisleader)

Jan Stam

Ed Stikvoort

Annie van der Veen

Maike Vervoort



Het reisgezelschap voor Hotel 'Berne' te Manteigas. (foto Wil Folkers met hulp van één van de directeurs)

Foto voorzijde: Overzicht van het Vale Glaciario do Zêzere, een door een gletsjer gevormd dal waarin de rivier de Zêzere stroomt. Aan het einde ervan (op deze foto) ligt onze verblijfplaats Manteigas. Aan de rechterkant van het dal is zichtbaar, dat het bos boven de autoweg vrijwel geheel is verbrand in 2022; zie hierover ook diverse dagverslagen. (foto Ad. Littel)

Inhoudsopgave

- Algemene inleiding op de reis (Ad. Littel)
- Kenschets van de Serra da Estrela (Jan Jansen en Ad. Littel)
- Dagverslagen (diverse auteurs)
- Overzicht van waargenomen plantensoorten (Jan Jansen)
- Overzicht van waargenomen soorten dagactieve vlinders (Ad. Littel)
- Overzicht van waargenomen soorten dieren en paddenstoelen (Jan Jansen)

Algemene inleiding op de reis naar de Serra da Estrela

(door Ad. Littel)

De Algemene Reiscommissie (ARC) van de KNNV organiseerde de Reis naar de Serra da Estrela in Portugal voor de tweede maal, omdat de eerste reis in 2019 erg gunstig werd beoordeeld. Covid-19 verhinderde de herhaling in de jaren 2020 tot 2022. Hotel Berne was blij, te vernemen dat er weer een groep natuurliefhebbers zou komen. Het hotel had enkele stille en dus moeilijke jaren gehad.

Het doel van deze reis was, om in een rustig wandeltempo ('kuieren') te kijken naar alles wat de natuur van de Serra da Estrela te bieden heeft. Daarbij zou kennis over de flora en de vegetatie worden aangeboden door reisleader Jan Jansen. Hij is gepromoveerd op (een deel van) de vegetatie van deze Serra. Reisleader Herman Sieben heeft verstand van paddenstoelen en vogels en zou samen met anderen naar zo veel mogelijk groepen diersoorten kijken. Specialistische kennis bij de deelnemers was dus een voordeel.

Uiteraard was deze reis ook geschikt voor mensen die natuur op hun eigen manier beleven en mensen die vooral foto's wilden maken.

Elke dag werd met behulp van twee busjes vanuit het hotel een excursiedoel bezocht. Daarbij werd gestreefd naar een afwisseling tussen de bloemrijke en vlinderrijke dalen en de hoogste delen van de Estrela, alwaar een kleiner aantal soorten leeft die aan de extreme omstandigheden (sneeuw in de winter en hete zon in de zomer) zijn aangepast.

Kenschets van de Serra da Estrela

(door Jan Jansen en Ad. Littel)

De Serra da Estrela ligt ongeveer 100 kilometer ten zuidoosten van Porto en is, met een bergtop van bijna 2000 meter, het hoogste gebergte van het Portugese vasteland. De kern hiervan is een granitische formatie, een stollingsgesteente uit de oude periode van het Paleozoïcum. Ongeveer 300 miljoen jaar geleden is deze formatie tijdens de Hercynische bergvorming omhooggestuwd, maar vervolgens weer langzaam afgebroken. Tot slot is het gebied wederom omhooggestuwd tijdens de botsing van de Afrikaanse continentale plaat met de Iberische schol, en was daarbij onderdeel van wat wel de Alpiene orogenese (gebergtevorming) wordt genoemd. Daarbij werden de granitische gesteenten gemengd met later ontstane gesteenten. Toch is graniet nog steeds een

Hieronder bevinden zich endemische bijzonderheden. Omdat er enkele regendagen waren (vooral aan het begin), werd elke avond op grond van het weerbericht een excursieplan gekozen.

Voor onze excursies naar de hogere delen van de Serra in de buurt van de Torre (hoogste punt) moesten wij helaas flink omrijden, omdat de rechtstreekse weg voor autoverkeer was afgesloten. De overheid achtte na de grote bosbrand van nov. 2022 het gevaar van omlaag rollende rotsblokken hier te groot. Alleen wielrenners lieten zich hun favoriete klimmetje niet afnemen.

Dit verslag is **Versie B** en bevat zowel een overzicht van de waargenomen soorten planten en dagactieve vlinders, als ook van allerlei waargenomen dieren en paddenstoelen. Daarnaast heeft Maaike Vervoort materiaal van korstmossen verzameld en heeft Ad. Littel kevers verzameld. De resultaten van deze activiteiten worden niet in dit verslag meegenomen. Tijdens de reis in 2019 zijn ook veel waarnemingen van diersoorten gedaan. Deze zijn opgenomen in het verslag van die reis (<https://arc.knnv.nl/wp-content/uploads/sites/38/2021/06/2019-B-7-Portugal-Serra-da-estrela-verslag.pdf>). Het betreft vogels, amfibieën en reptielen, dagvlinders, nachtvlinders, libellen, kevers, sprinkhanen en krekels, wantsen en cicaden, bijen en wespen, vliegen en muggen, en nog wat andere geleedpotigen.

dominante gesteentesoort in de hogere delen van de Estrela.

Dit gebergte wordt elke winter met sneeuw bedekt (er wordt aan wintersport gedaan op enkele kleine pistes nabij de Torre, het hoogste punt). Dat is na de Sierra Nevada het meest zuidelijke sneeuwgebied op het Iberische schiereiland. Tijdens de ijstijden vond hier uitgebreide gletsjervorming plaats. In het landschap van de Serra zijn sporen van de laatste ijstijd te zien in de vorm van U-vormige gletsjerdalen, waar nu rivieren stromen, en hoger in het gebergte keteldalen, ook het resultaat van erosie door gletsjers.

Uit deze periode stammen enkele ijstijdrelicten van de flora.

In het gebergte zijn ruwweg drie hoogtegordels te onderscheiden. De onderste zone bevindt zich aan de voet van de bergen tot circa 800 meter, de middelste ligt tussen circa 800 en 1600 meter, en boven de 1600 meter ligt de hoogste zone. Elke zone heeft een specifieke vegetatie en kent een specifiek landgebruik door mensen.

De onderste vegetatiezone heeft de hoogste bevolkingsdichtheid en is grotendeels in cultuur gebracht. Van de eikenbossen, de oorspronkelijke vegetatie hier, zijn alleen semi-natuurlijke restanten over. In de middelste zone is wel nog iets van de oorspronkelijke bosvegetatie te vinden. Landbouw en bosbouw hebben hier echter grote invloed gehad. Wel heeft hooiwinning hier geresulteerd in interessante half-natuurlijke graslanden en roggeakkers met een onkruidvegetatie. Ook de bovenste vegetatiezone staat onder invloed van de mens: afbranden en begrazing met koeien en schapen hebben nog steeds invloed op de vegetatie hier.

Vanwege zijn bijzondere natuurkwaliteiten, ook vanwege de hoge ligging, is de Serra da Estrela aangewezen als Natura 2000-gebied. Het gebied beslaat ruim 1000 km². Het is ook aangewezen als een Parque Natural (onderdeel van Portugese natuur- en landschapswetgeving), als Wetland (in het kader van de Ramsar Conventie) en als GeoParc.

Onze verblijfplaats Manteigas ligt in de middelste zone en was een ideaal startpunt voor excursies.

Het historisch landbouwkundig gebruik van de hoge zone en delen van de middelste zone is tegenwoordig economisch niet meer rendabel. Daarom pleit Jan Jansen in zijn thesis en latere publicaties voor het belonen van boeren voor hun natuur- en landschapsdiensten, zodat bijzondere vegetaties in de Estrela kunnen worden behouden. Uit het veldonderzoek van Jan Jansen bleek, dat van de 40 habitattypen (indeling Natura 2000) waarvoor de Serra da Estrela is aangewezen als natuurgebied er nog 32,5% in 'gunstige staat van instandhouding' verkeren. In heel Europa was dit rond 2007 slechts 17%. Van de half-natuurlijke habitattypen in de Serra is dankzij het door boeren volgehouden gebruik zelfs 55,5% in gunstige staat.

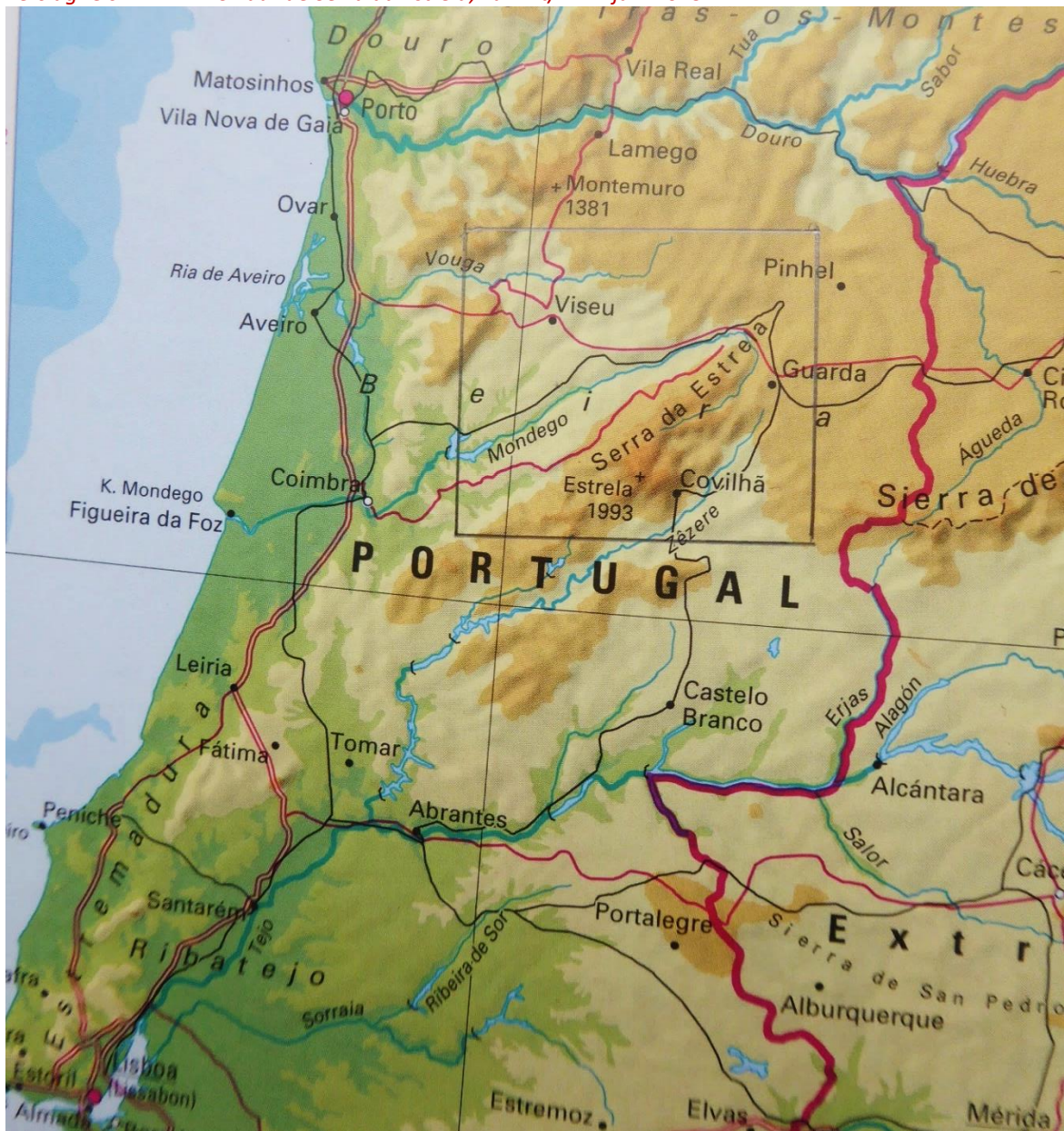
Het bewust afbranden van terreinen teneinde grasgroei te bevorderen is helaas in de laatste jaren vervangen door grote bosbranden die mogelijk spontaan ontstaan. Zo heeft een grote brand in herfst 2022 vele vierkante kilometers bos ten oosten van Manteigas in as gelegd. Er is een bosbouwlobby die nieuwe aanplant van naaldbos bepleit. Vanuit de instandhoudingsdoelen van het Natura-2000-gebied is dit niet gewenst. Wij kregen de indruk, dat de natuurbeschermingsorganisaties in Portugal nog moeten leren om hiervoor stevig op te komen door rechtszaken aan te spannen tegen plannen om bos aan te planten.

Door zijn grote hoogte zijn delen van de Serra bedekt met een vegetatie die Alpen kan worden genoemd. De enige bomen hier zijn dwergstruiken zoals *Juniperus*- en heidesoorten, struiken die zich hebben aangepast aan de extreme klimaatomstandigheden: felle zoninstraling in de zomer en sneeuw en harde wind in de winter. Veel gesteende is granitisch en dit verweert langzaam tot een voor planten leefbare bodem. Korstmossen zijn algemeen aanwezig en doen pioniersarbeid bij de verwerking. De regenval is in de hoogste delen meer dan het drievoudige van die in Nederland (zie kaartje op blz. 5, linksonder). Op het harde gesteente zijn plasjes en meren ontstaan die zich hebben ontwikkeld tot moerassen met grassen en Cyperaceae. Ook bevatten de rivieren jaarrond veel water. In het gebied zijn vrij veel stuwmeren aangelegd, deels om witte energie te winnen, maar vooral om in de droge zomers grote steden zoals Lisboa te voorzien van drinkwater. Tijdens deze reis zijn enkele van deze stuwmeren bezocht.

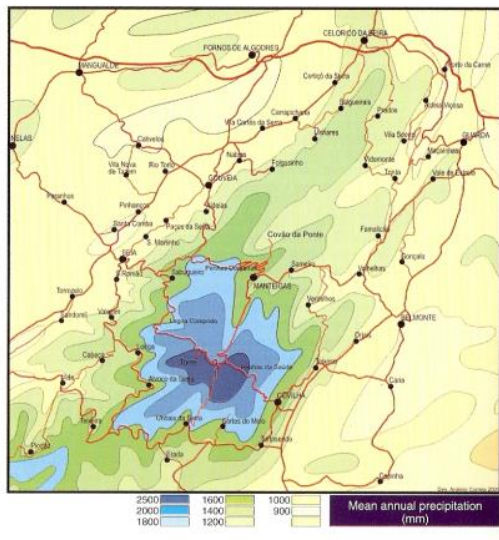
De natuurlijke vegetatie van de Estrela is niet alleen door de hoogteverschillen interessant. De Serra da Estrela ligt ook op een plek waar drie floragebieden samenkomen: de Euro-Atlantische provincie aan de westkant, de Ibero-Atlantische subprovincie aan de noordoostkant, en de Luso-Extremadurean subprovincie aan de zuidkant (zie kaartje op blz. 5, rechtsonder). Dit is ook een reden voor de grote biodiversiteit van dit gebied. De bijzondere en hoge ligging zijn ook de oorzaak van het voorkomen van veel endemische soorten, dat wil zeggen: soorten die alleen in de Estrela voorkomen. Een deel hiervan is ijstijdrelict: deze soorten moesten na de ijstijden naar koudere gebieden vluchten en sommigen hiervan beklommen de Estrela en raakten hierdoor geïsoleerd.



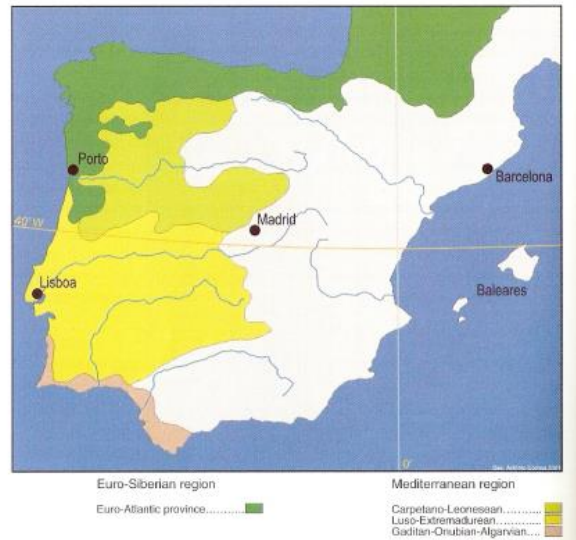
Cryptogramma crista, voorbeeld van een ijstijdrelict (foto Wil Folkers)



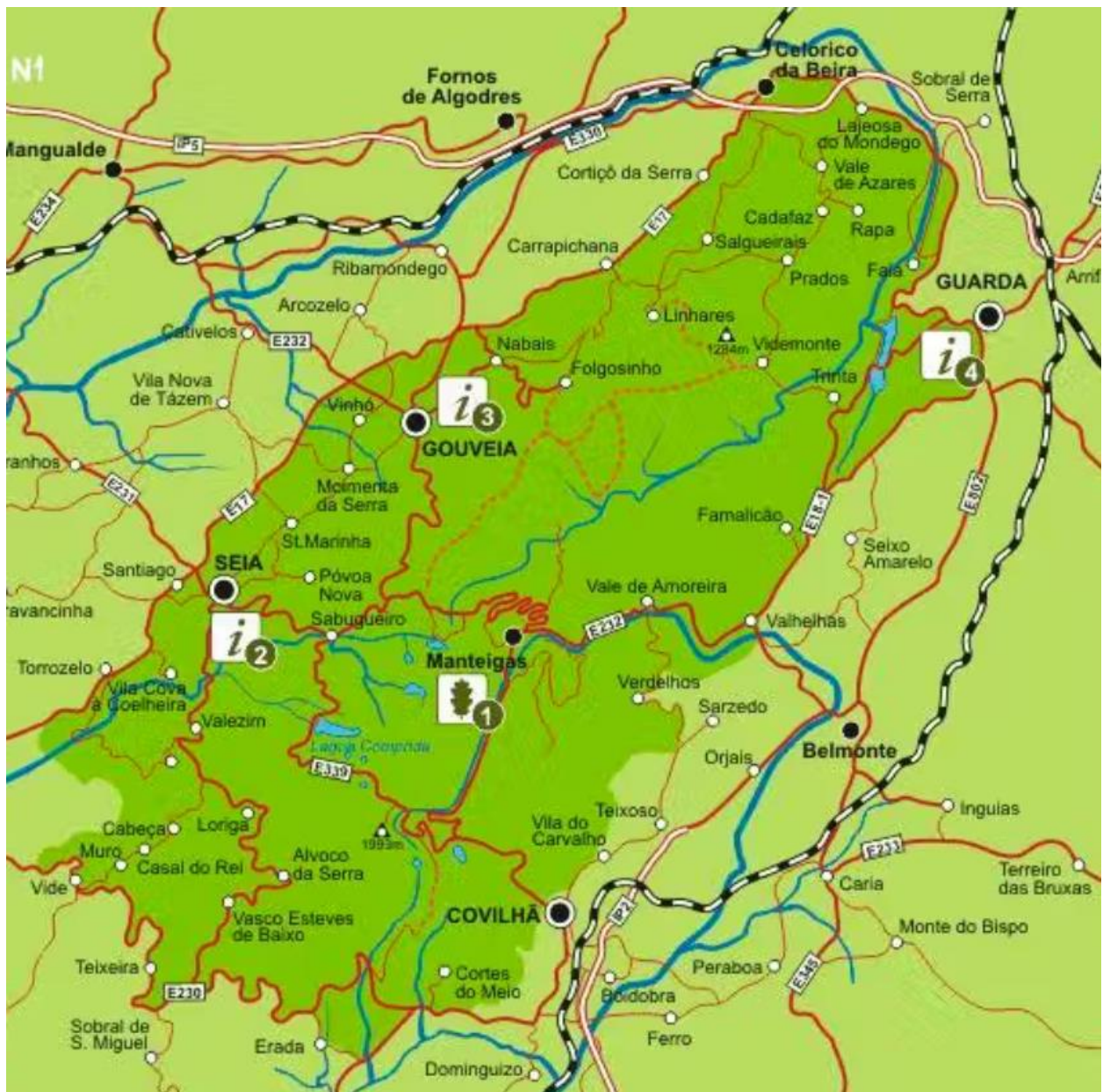
Kaartje van centraal Portugal met ligging van de Serra da Estrela; zie zwart kader (foto Ad. Littell; bron De Grote Bosatlas, 2006)



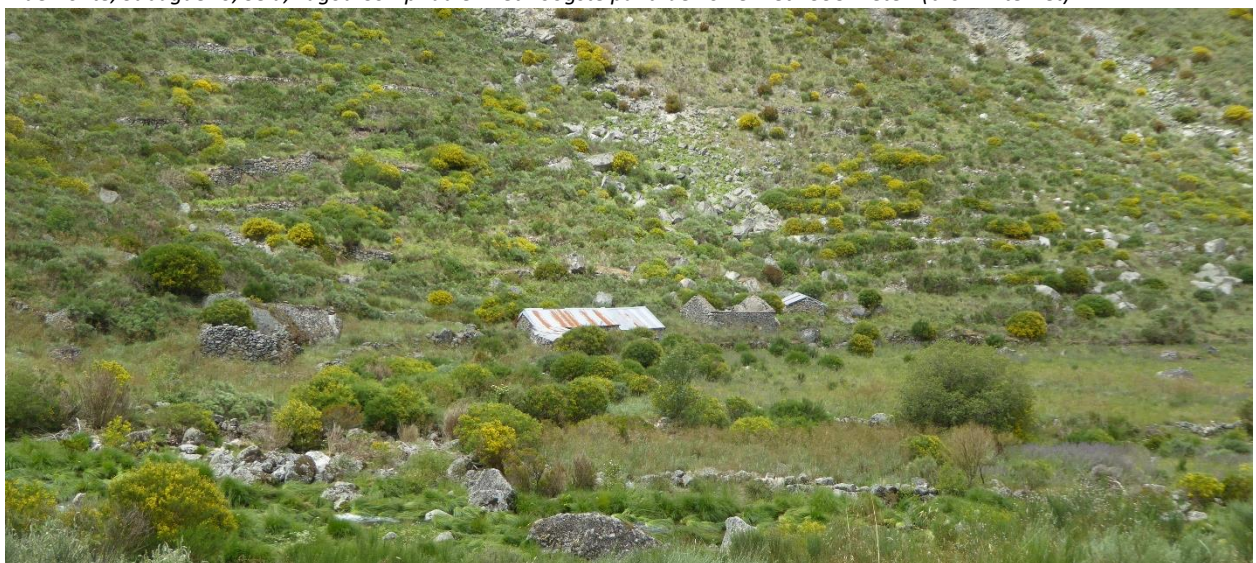
Gemiddelde jaarlijkse neerslag in de Estrela in mm (bron: gids J. Jansen)



Vereenvoudigde biogeografische kaart van het Iberisch schiereiland (bron: gids J. Jansen)



Detailkaart van de Serra da Estrela met alle dorpen en wegen en rivieren. Zichtbaar zijn de bezochte plaatsen Manteigas, Videmonte, Sabugueiro, Seia, Lagoa Comprida en het hoogste punt: de Torre met 1993 meter. (bron: internet)



Verlaten boerderijtje in gletsjerdal met bovenloop rivier Zêzere. Hier vindt tegenwoordig alleen nog kortdurende beweiding met schapen en geiten plaats.

Overzicht van de gemaakte excursies

(door Jan Jansen)

Dit is een kort overzicht van de plekken die we bezochten, met per plek aangegeven, welke biotopen daar het meest voorkwamen met verwijzing naar hoofdstuk en paragraaf zoals ze in mijn geobotanische gids van de Serra da Estrela beschreven worden. Daar vind je ook de meest karakteristieke soorten per biotoop en kun je je misschien nog herinneren 'welke namen er door de lucht vlogen'.

Donderdag 8 juni

Regenachtige ochtend. Daarom dichtbij het hotel gewandeld. Voornamelijk muurbegroeiingen (7.4, 6.1), tredplanten (7.3) en ruderales vegetatie (7.2). Regenachtige middag. Daarom stroomafwaarts gereden richting Vale de Leandres waar we bosranden (2.4) bekeken en eindigden met een irrigatiekanaal (5.2) langs een braakliggende akker (7.1).

Vrijdag 9 juni

Regenachtige ochtend en de vooruitzichten niet geweldig. Daarom besluit genomen om naar Seia te gaan, waar we C.I.S.E. Centro de Interpretação da Serra da Estrela zouden bezoeken. Maar reeds bij vertrek leek het op te klaren en daarom besloten om naar de deels kwelwater producerende muur en de watermolen (5.1.1, 5.2, 2.2.4) te gaan vlakbij de brug over de Zêzere (2.2.3).

Hierna richting Seia, maar bij Penhas Douradas klaarde het op en besloten we naar Vale Rossim te gaan. Hier bleek een groot religieus festival gaande en het gebied stond bijna helemaal vol met auto's. Toch konden we een tijd veldobservaties doen. Te zien o.a. bosrandjes (2.4), bremstruwelen (3.9), begroeiingen met *Halimium lasianthum* subsp. *alyssoides* (3) en open graslanden (4.1 en een beetje 4.2.2).

Daarna door naar CISE, alwaar Joao Conde ons een prachtige rondleiding gaf over de geologie, flora en vooral fauna van de Serra da Estrela.

Zaterdag 10 juni

Reis naar Videmonte, alwaar we vooral hooilanden zouden bekijken: 4.4, 4.4.1, 4.4.2, en daarin soms plekken die tijdelijk onder water staan (5.4) of op kwel duiden (5.1.3) en overgangen naar borstelgrasland (4.3.3). Op weg er naartoe stopten we na Vale de Amoreira even bij een braakliggende akker vol *Verbascum pulverulentum* (7.2).

Zondag 11 juni

Vale glaciario de Zêzere; stop bij de zomerboerderijtjes van ASE, de Vrienden van de Serra da Estrela. Riviervegetatie en irrigatiekanaaltjes (5.2), bremstruwelen (3.9), egelstruikvegetatie (3.12)

'postfire'-vegetatie (2.6 en deels 4.1 en 7.1), en wat hooilanden (4.4) en graslanden (4.2.1).

Maandag 12 juni

Wandeling bij Lagoa Comprida: jeneverbesheide (3.6), bremstruwelen (3.9), graslanden (4.1, 4.2.2, 4.3.2), meertjes (5.3.2), wat veen (5.5.1 en 5.5.2) en rotsspleet vegetatie (6.1).

Dinsdag 13 juni

Ochtend: Vale de Alforfa. Rivier (5.2), bremstruwelen (3.9), kwelbegroeiing (5.1), grasland (4.3.2).

Middag: Covão da Ametade. Rotsvegetatie (6.1) en tijdelijk overstroomde rotsen met *Bryum alpinum* (5.4.3)

Terug via Serra de Baixo met postfire-vegetation. Voor wie meer wil weten, zie artikel dat ik schreef met deskundige Portugezen: Fire, a strong land shaping element in the Sierra da Estrela (Portugal). https://www.researchgate.net/publication/257486899_Fire_a_strong_land_shaping_element_in_the_Sierra_da_Estrela_Portugal#fullTextFileContent

Woensdag 14 juni

Bezoek aan Salgadeiras: meertjes (5.3.1, 5.3.2), veen (5.5.1, 5.5.2), rotsspleten (6.1), puinhellingen (6.2.2 en 6.2.3), open grasland (4.2.2), jeneverbesstruweel (3.14).

Nave de Santo António: borstelgrasland (4.3.2) en heide (3, waaronder 3.7 en 3.6).

Terug via Serra de Baixo.

Donderdag 15 juni

Bezoek aan Fonte de Perú en Cume: veen (5.5.1 en 5.5.2), borstelgrasland (4.3.2), open graslanden (4.2.2), jeneverbesstruweel (3.14).

Bezoek aan Covão do Boi en Cântaro Raso: egelstruikvegetatie (3.13), jeneverbesstruweel (3.14), open graslanden (4.2.2), *Festuca henriquesii*-grasland(4.3.1), *Nardus*-grasland (4.3.2), bronvegetatie (5.1.4, 5.1.5), watervegetatie met overgangen van 5.1.4 naar 5.3.2 en venige situaties met 5.5.1 en 5.5.2. Rotsbegroeiingen 6.1 en 6.2.1 en 6.2.2.

Vrijdag 16 juni

Ochtend bij het park tussen Sameiro en Val de Amoreira: loofbos (zwarte els 2.2.3 en smalbladige es 2.2.3), altijd groen bos (*Quercus rotundifolia* 2.1.1), bosranden (2.4) rivier (5.2), braakliggende akkers (7.10), ruderales vegetatie (7.2).

Middag bezoek aan Poço do Inferno, net ten oosten van Manteigas: loofbos (2.2.2, 2.2.3, 2.2.4, 2.2.5), bosranden (2.4), waterval (5.5.1), rotsspleetvegetatie (6.1)



De 'navolging' ('de imitatione') van Jan Jansen. Hij weet de weg en hij kent alle planten. (foto Ad. Littel)



Rijkdom aan paddenstoelen bij de brug over de Zézere ten zuiden van Manteigas op 9 juni. (foto Ad. Littel)

Dagverslagen van de reisdeelnemers

Woensdag 7 juni: de heenreis naar Portugal

(door Annie van der Veen)

In de hal van Schiphol begint onze reis. Het is tussen 6.30 en 7 uur. Langzamerhand komen alle deelnemers aanlopen. Het is grappig, te merken hoe gemakkelijk je KNNV'ers herkent.

Herman Sieben en Jan Jansen, onze begeleiders, zijn er al om 6.30. Na het inchecken en boarden verloopt de reis verder ook voorspoedig. Om 11.30 uur onze tijd landen we op vliegveld Oporto. Portugese tijd is dan 10.30 uur. De eerste *touch ground* bij het landen geeft een nogal harde dreun. Van het vliegtuig worden we met een bus vervoerd naar de douane. Het gaat allemaal heel vlot.

Om 12.45 uur gaan we op weg in 2 gehuurde 8-persoons busjes! Jan en Herman zijn niet alleen reisleader, maar ook nog chauffeur.

Via een goede zesbaansweg rijden we richting Manteigas. We houden van 14-14.30 uur koffiestop. Het is droog en ook al behoorlijk warm.

Een aantal deelnemers duikt meteen de berm in naast het parkeerterrein, beklimt het talud en verdwijnt erachter al spiedend naar interessante waarnemingen. Met de neus op de planten wordt de eerste hagedis gespot.

Daarna volgt nog een lange rit. De wegen veranderen van snelweg naar lokale kinderkopjes-keien-straten door kleine plaatsen. Via een lange slingerende haarspeldbochten-weg arriveren we om 17 uur bij hotel Berne in Manteigas.

We worden hartelijk verwelkomd door de twee broers die het bedrijf leiden.

's Avonds gaat het flink regenen en het onweert. Er wordt wat heen en weer georganiseerd om de broodjes voor de lunch voor morgen te regelen. Het hotel zal ze apart van het ontbijt voor ons neerzetten, en we stellen zelf onze pakketjes samen.

De staf is heel persoonlijk en met aandacht voor eenieder. 'Vegetarisch' staat echter niet op het menu. Alleen Herman en ik zijn vega. We besluiten, om gewoon 'vegetarisch' op de lijst van menukeuzen te zetten. Dan zoeken ze het wel uit. We vertrouwen erop dat dat goed komt! En dat klopt. We hebben alle dagen lekker gegeten!

De kamers zien er goed uit. We installeren ons en kunnen dan genieten van het diner: een heerlijke 3 gangenmaaltijd, inclusief wijn, die zonder beperking steeds royaal bijgeschonken wordt. Super! Hier kunnen we het nog wel even volhouden!

Donderdag 8 juni, Manteigas in de regen

(door Ed Stikvoort)



Zicht vanuit Hotel Berne op het verregende bergdorp Manteigas. (foto Ed Stikvoort)

Ik ben vroeg op en omdat het ontbijt pas vanaf 8 uur beschikbaar is, wil ik voordien graag Manteigas verkennen. Er is matig weer voorspeld, maar

vooral nog is het droog. Als ik ruim vóór 7 uur naar buiten stap, zie ik gelukkig vóór de deur in het slot valt dat deze tot 8 uur op slot zal blijven. Een code

Verslag reis KNNV-ARC naar de Serra da Estrela, van 7 t/m 17 juni 2023

om te ontgrendelen kan bij de receptie worden gevraagd, lees ik. Maar die is nu nog niet bezet... Ik keer op mijn schreden terug en vul de tijd met lezen op mijn comfortabele kamer.

Het ontbijt is uitstekend. Er zijn lekkere, grote, bruine broodjes en er is voldoende en lekker beleg, inclusief roerei. Ook is er yoghurt met van alles om erin te doen, vruchtensap, koffie en thee. Daarnaast nog allerlei koeken en gebakjes om uit te kiezen, waaronder mini-*pastel de nata's*, typische Portugese gebakjes. Ook kunnen we onze lunch alvast klaar maken en daartoe staan er broodjes, een schaal verse tonijnbroodsalade, bladsla, plakken tomaat en gekookt ei voor ons klaar op een voor onze groep gereserveerd tafeltje. Fruit om te kiezen, flesjes water, blikjes fris, servetten en papieren zakken maken het lunchpakket compleet. Wat een gemak en luxe.

Tot negen uur heb ik om mijn rugzak klaar te maken, waarin ik sowieso een *hands-free* paraplu, poncho en rugzakhoes stop. De weersverwachting is immers niet best. Keurig op tijd vertrekken we met de busjes en rijden de bergen in. Begon het vertrek met licht motregen, na 10 minuten is het stevige regen geworden. Dat wordt niks zo. We keren terug naar Manteigas, waar het een stuk droger is, maar wel wat spettertjes vallen. We besluiten in de directe omgeving van het hotel rond te gaan kijken.

Al snel splitsen we ons in twee groepen. Een langzame met Jan, die tot in detail de natuurlijke vondsten bestudeert, bespreekt en nauwelijks vooruitkomt, en de anderen die iets meer tempo willen maken met Herman.



De rijk begroeide muren bij hotel Berne trekken de aandacht. (foto Ed Stikvoort)

Ik volg Herman in de richting van het nu tamelijk wild stromende riviertje Zêzere, waar vanaf de brug een waterspreeuw wordt gesignaleerd. Daarna lopen we een stukje langs de rivier, tot we al snel niet verder kunnen. Ondanks de lichte regen wordt er van alles gezien, al is het weer wel een spelbreker om goede

foto's te maken. Toch probeer ik de rijk bloeiende dodemansvingers in en langs de rivier te vereeuwigen. Erg leuk is, dat de reisgenoten zeer verschillende interesses hebben. Sommigen zijn breed geïnteresseerd, anderen meer specialistisch. Zodoende wordt er hartstochtelijk naar zowel vogels, planten, paddenstoelen, insecten, als ander klein gedierte gekeken.

Na zo'n 500 meter vanaf het hotel gestruind te hebben, keren we weer om. Het regent harder en harder. Het is zo'n half twaalf als we terug in het hotel zijn. Een deel van de groep gebruikt de lunch in de comfortabele, gezamenlijke ruimte die we mogen gebruiken, de rest buiten op het overdekte terras. Ik zit binnen, eet mijn lekkere broodjes op en begin met het maken van een whatsapp-groep voor deze reis. Makkelijk om informatie en foto's te delen.



Een boomgaard in het regenachtige dal bij Manteigas. (foto Ed Stikvoort)

Na een poos komen we allemaal binnen bij elkaar. Het blijft maar regenen en af en toe zeer hard. Jan geeft uit zijn hoofd een inleiding over de Serra da Estrela. Hij is gepromoveerd als vegetatiedeskundige en heeft ruim twintig jaar geleden een plantengeologische gids over dit gebergte gemaakt. Zonder enige moeite vult hij drie kwartier, waarin hij op hoofdlijnen, maar toch behoorlijk uitgebreid, uitweidt over de geologie, de geomorfologie, de klimatologie, het landgebruik en de vegetatie. Zeer interessant en nuttig voor de excursies die we tijdens deze reis zullen gaan maken.

Ondertussen zie ik door een raam dat het regenen al een poosje gestopt is; een opklaring lijkt door te zetten. Voorzichtig onderbreek ik hem en wijs naar buiten. "Zullen we misschien beter weer een poging wagen om op excursie te gaan?" Dat vindt iedereen een goed idee.

Kort daarna rijden we dus weer weg met de busjes, maar parkeren nu al na 5 minuten in de wegwijk, aan het begin van een hellingbos. Het is nu prima weer: droog en weinig wind. Na een poos breekt de zon zelfs wat door. Vooral op de vrij steile zijde boven de weg is het goed speuren naar planten, (korst)mossen, paddenstoelen en eventueel gedierte.

Verslag reis KNNV-ARC naar de Serra da Estrela, van 7 t/m 17 juni 2023

Was het in maart en april kurkdroog en heet geweest in heel Portugal en Spanje, de afgelopen twee weken heeft het hier veel geregend. Misschien is het daarom dat er nu veel planten bloeien. Ik als enthousiast en tamelijk monomaan florist ben daar heel blij mee.



Prunella grandiflora subsp. pyrenaica. (foto Saxifraga-Ed Stikvoort)

Ik zie onder andere een brunel met hele grote bloemen (*Prunella grandiflora subsp. pyrenaica*), borstelkrans, Christusanjelier, bloeiend groot trilgras en een kleine wespenorchis in knop. Erg leuk vind ik een drietal bremrapen aan de voet van een *Genista falcata*. Zo te zien is dit een nieuwe soort voor mij, al is het afwachten of het zal lukken om 'm op naam te brengen. Sowieso een nieuwe soort voor mij is sierlijk vetkruid, waarvan de lange, slanke bloeistengels zwaar van de vele regendruppels neerwaarts hangen. Schitterend zijn de relatief kleine, tweekleurige bloemen van een ondersoort van de wilde akelei: *subsp. dichroa*.



Bloeiend groot trilgras. (foto Saxifraga-Ed Stikvoort)

Na nog geen kilometer afgelegd te hebben, bereiken we de bodem van het dal en verlaten het bos. Daar is het een poosje wat zonniger en warmer. In een hooilandje zijn de insecten dan ook heel actief en laten onder andere vlinders zich zien. De liefhebbers van beestjes worden razend enthousiast. Ad vangt er

een vlinder en zal later melden dat het toch echt een dambordje was, ondanks dat deze niet van hier bekend is, in tegenstelling tot drie andere, zeer verwante soorten. Ikzelf verbaas me er over de grote hoeveelheden gele vogelpootjes en fotografeer de vele dodemansvingers die er de loop van een stroompje markeren.



Hier en daar groeien massa's korstmossen in het hellingbos bij Manteigas. (foto Ed Stikvoort)

De wolken beginnen zich echter weer samen te pakken en een vlagerige wind steekt op. Het sein om weer terug naar de busjes te gaan. Onderweg begint het inderdaad te regenen. Het is bijna 5 uur als we terug bij het hotel zijn. Ondanks het matige weer voel ik me erg tevreden over wat ik vandaag allemaal geleerd, gezien en gefotografeerd heb. Zo te zien en te horen denken mijn reisgenoten er hetzelfde over.

Om 7 uur is het tijd voor het diner. Tussen de gangen door ga ik verder met het maken van de whatsapp-groep, de ontbrekende mobielnummers vragend en toevoegend. Slechts één reisgenoot heeft geen smartphone; die is wars van modernismen. Ik deel gelijk de toegangscode van de voordeur, die ik voor het diner heb gevraagd. Wel zo handig, lijkt me. Ondertussen blijf ik snoepen van de verrukkelijke olijven die op tafel zijn gezet en de heerlijke rode wijn, die almaar bijgeschonken wordt. Het hoort allemaal bij het arrangement, net zoals het á la carte eten. Het smaakt me allemaal erg goed. Nog ruim een week hier in de watten te worden gelegd is een heerlijk vooruitzicht. Als ik de ober met het toetje complimenteer, biedt hij me er nog één aan. Dat sla ik niet af.

Tegen negen uur is het eten gedaan en verplaatsen we ons naar de gemeenschappelijke ruimte. Daar bespreken we onder andere de plannen voor morgen. De weersvooruitzichten zijn erg slecht, met meer regen dan vandaag ...



"Daar zit ie!" (foto Ed Stikvoort)

Vrijdag 9 juni 2023 : bezoek aan Seia

(door Renée Lankhorst; alle foto's van Renée Lankhorst)

Vandaag gaan we naar Seia. We vertrekken zoals gebruikelijk om 9 uur. Er wordt vandaag regen verwacht, maar omdat het droog en zonnig is als we vertrekken, stoppen we al snel op een plek niet ver van ons hotel. Er wordt afgesproken dat we hier de tijd hebben tot 11 uur, mits het droog blijft. Er is hier een muur met kwelwater waarop allerlei leuke planten groeien. We zien klimopklokje en teer guichelheil. Ook zandblauwtje, moerasrolklaver, kleine pimpernel en groot moerasscherm worden waargenomen. Elly ziet



een bijzondere parelmoervlinder (westelijke bosparelmoervlinder) die uitvoerig op de foto wordt gezet. Helaas voor de vlinder heeft ook Ad belangstelling. Ook wordt een rups van de Sint-Jansvlinder gezien.



We lopen over een brug over 'onze' Rio Zêzere, die hier extra snel stroomt vanwege het hoogteverschil. Helaas ontsiert een groot gebouw, een hotel, het uitzicht stroomopwaarts. Even verderop staat een oude watermolen en in het sprookjesachtige bosgedeelte, waar het drassig is, vinden we paarbladig goudveil. *Salix salvifolia* staat langs de rivier. Ook paddenstoelen worden gezien: een oesterzwam en drie soorten elfenbankjes. Er vliegen veel rotszwaluwen.

Rond 11 uur rijden we verder. Het is droog gebleven. We rijden een mooie weg met haarspeldbochten. Op deze weg reden we eerder op de dag van aankomst van het vliegveld naar ons hotel. Langs de weg zien

Verslag reis KNNV-ARC naar de Serra da Estrela, van 7 t/m 17 juni 2023

we veel hoge grassen staan: *Stipa gigantea*. Als we hoger komen krijgen we met mist te maken, maar als we bij ons doel, het stuwmeer Vale Rossim, komen breekt de zon goed door. Het stuwmeer ligt op ongeveer 1500 meter hoogte.



Het meer Vale Rossim

We parkeren om 11.30 uur en afgesproken wordt, dat we om 13 uur weer terug zijn bij de busjes. Wat plantengroei betreft zitten we hier tussen de middelste en hoogste zone van de Serra da Estrela in. Er staat hier veel Engels gras, slangenkruid en paarse schijnspurrie. De gelegenheid om koffie te drinken blijkt gesloten. Dan komt de meegenomen koffie van het ontbijt goed van pas. Er staat hier ook veel *Merendera*, een bolgewasje dat nu is uitgebleeid. Er vliegen rotszwaluwen en o.a. puttertje, kneu en witte kwikstaart worden gezien. Er zitten veel kleine hagedisjes op de stenen bij het restaurant.

Om 13 uur is iedereen terug bij de busjes om te vertrekken. We rijden richting Gouveia. Onderweg begint het te regenen. Dat is niet erg, want we gaan naar Seia om een natuurcentrum/museum te bezoeken. We worden hier heel hartelijk ontvangen door José Conde, een bevlogen man die hier al meer dan 20 jaar werkt. Dit centrum zou je qua opzet kunnen vergelijken met ons museum Naturalis. Met behulp van mooie maquettes van de Serra da Estrela wordt zijn verhaal duidelijk en inzichtelijk. In de ijstijd was de ijslaag hier 100 meter dik. Platen met foto's van allerlei soorten worden getoond. Ook een tarantula in een glazen bak kunnen we bewonderen. Er zijn zorgen over het behoud van soorten en zorgen over de jaarlijkse bosbranden. In 2017 is er een heel grote brand geweest, en vorig jaar (2022) is zelfs 25 % van het park verbrand. Elke 5 à 7 jaar is er een grote brand, waardoor de natuur zich onvoldoende kan herstellen. Ondanks de kwetsbaarheid voor brand is er een lobby die nieuwe

bossen wil aanleggen voor de houtteelt. Maar deze naaldbomen zijn niet uniek voor de Serra da Estrela en geen onderdeel van de natuurbeschermingsdoelen.

Hij vertelt dat er nog veel werk te doen is. Men kent bijvoorbeeld nog maar 15 % van de insecten die hier voorkomen.

Er wordt nog veel meer verteld en ook laat hij een bijzonderheid op sterk water zien: een Pyrenese desman. Dit is een soort mol die in het water leeft. Bij het afscheid krijgt Jan een mooi boek over de geschiedenis van het gebied overhandigd.



Jan en José

Vol indrukken vertrekken we rond 16 uur. We gaan eerst terug naar het stuwmeer, want Wil heeft hier haar wandelstokken laten staan. En ja, in de stromende regen vindt Wil haar stokken gelukkig terug. Ze had ze tegen een boom gezet en ze waren daar op de grond gevallen.

Om 17.15 uur zijn we weer terug bij het hotel. Na het eten komen we om 21:00 uur bij elkaar om het programma voor de volgende dag te bespreken. Het weerbericht voor morgen is goed. We gaan naar Videmonte.

Zaterdag 10 juni 2023: Bezoek aan gebied Videmonte

(door: Adrie van Dam-Hogervorst; foto's van Adrie van Dam, tenzij anders vermeld)

Na een paar natte dagen is het vandaag eindelijk droog geworden. Een stralend blauwe lucht en witte wolken; hier hebben we naar uitgekeken. Het doel vandaag is, om in de regio Videmonte verschillende hooilandjes te bezoeken en te bekijken welke plantensoorten daar voorkomen. Hooilandjes zijn een waar paradijs met typische plantensoorten.

Op weg naar Videmonte rijden we door het gebied waar vorig jaar een enorme brand heeft gewoed. Heuvel na heuvel staan zwarte restanten van verbrande bomen. We maken een stop bij een van de heuvels en kijken naar wat eens een groen bos is geweest. Het is een triest gezicht. Vele hectares bos zijn verloren gegaan met alles wat daarin leeft en geen kans heeft gehad om te vluchten. De vele

Verslag reis KNNV-ARC naar de Serra da Estrela, van 7 t/m 17 juni 2023

naaldbomen die hier aangeplant zijn, hebben een grote rol gespeeld in het verspreiden van het vuur. In schril contrast met de zwart geblakerde heuvel staat langs de weg een veld met *Verbascum* mooi geel te bloeien.



We maken nog een tussenstop in een hoger gelegen gebied waar we een overzicht hebben over een dal dat zich verbreedt. In het dal staat een eenvoudig huisje dat tegen een enorme rotsblok is gebouwd met wat landbouwterrasjes eromheen.



Jan vertelt hoe dit gebied in de loop der tijd door de mens is veranderd om er een leefbaar gebied van te maken. Van kleinschaligheid en boeren die zelfvoorzienend waren naar een meer complexere samenleving. Gelukkig is er nog veel natuurlijk gebied over.

Bij de eerste excursiestop worden we opgewacht door een enorme hond die er indrukwekkend uitziet. De 'Cao de Serra da Estrela' is een berghond die gebruikt wordt om de kudde schapen te beschermen en die zijn territorium verdedigt tegen o.a. wolven.



"Blijf maar even bij elkaar, dan doet hij niets", adviseert Jan. We staan voor een hooiland met gekleurde orchideeën die meteen opvallen. Nu de zon schijnt, is er meer te zien dan alleen planten, en er zijn volop insecten. Mijn oog valt op iets dat in het gras beweegt. Een wandelende tak die van grashalm naar grashalm wandelt. Het valt niet mee om dit wandelende takje, dat zich over grassprietjes voortbeweegt, scherp op een foto te krijgen.



Elly weet 'm op een takje te krijgen zodat iedereen 'm goed kan bekijken. Een andere treffer is een grote groene sabelsprinkhaan die ook tussen de grassprietten manoeuvreert en precies in balans komt tussen twee stengels. Deze sprinkhaan is met zijn bolle buikje makkelijker te fotograferen. Zo, die staat er mooi op.

We bezoeken verschillende graslandjes en ieder 'veldje' laat andere plantensoorten zien. Niet alleen wat planten betreft, maar ook insecten en met name vlinders die in de buurt van waardplanten rondfladeren. Ze zijn super vlug vandaag. Af en toe weet je niet waar je kijken moet. Plantensoorten of insecten fotograferen en noteren. Het plantje korensla (*Arnosaris minima*) een akkerplant van de composietenfamilie is in Nederland zeer zeldzaam geworden en bijna niet meer te vinden, maar hier komt ie nog voor. Opvallend aan dit plantje is het steeltje, dat boven het bladrozet begint met een rood flinterdun steeltje en dat plots verbreed in een groene dikkere stengel.

Bij een Mariakapelletje dat naast de kabbelende beek staat, kan je drie kanten op en iedereen gaat doelgericht op pad. Met loep en licht op zoek naar korstmossen of met een insectennet slepend door het gras. En er wordt vooral veel gefotografeerd. In een beekje groeit de vlottende of Kempense waterranonkel. Een volgend grasveld laat opvallend veel eenzaadlobbigen zien. Naast twee soorten tongorchideeën: de brede tongorchis en de gewone tongorchis

Verslag reis KNNV-ARC naar de Serra da Estrela, van 7 t/m 17 juni 2023

groeit hier ook nog de elegante gladiolensoort *Gladiolus illyricus*, bosvogelmelk en de paradijslelie (*Paradisea lusitanica*).



Paradisea lusitanica (foto Ad. littel)

In Videmonte, alwaar we op de terugweg naar Manteigas koffie zouden gaan drinken, is het een drukte van jewelste vanwege een nationale feestdag. Er is geen parkeerplaats te vinden en er wordt besloten door te rijden. Opvallend is het Walking Wood wandelpad dat 12 km lang is en over houten vlonders gaat en door het dal slingert langs de oevers van de Mondego. Het idee is waarschijnlijk ecotourisme, maar je kan je afvragen hoeveel kostbaar hout hiermee verspijkerd is. "Naar welke burgemeester zou dit pad vernoemd zijn?", hoor ik naast me. Terug bij hotel Berne nog even met een kop koffie op het terras nagenieten van de dag en ja, een gekraagde roodstaart laat zich ook zien. Het is een echte scharreldag geworden met planten, insecten en vogels. Mooier kan het niet worden.

Zondag 11 juni 2023: wandelen in de Vale glaciario de Zêzere

(door Hermien Okker) (foto's: Hermien Okker; de laatste van Renée Lankhorst)

Bij het wakker worden zie ik een blauwe lucht met zon! De weersvoorspelling op mijn mobiele telefoon zegt dat het hier vandaag tussen de 14 en 18 graden zal zijn, terwijl de voorspelling voor Amsterdam tussen de 24 en 30 graden is. We zitten hier dus heel goed!

We vertrekken zoals altijd om 9 uur en rijden naar een gletsjerdal, dus een U-vormig dal, waarin de bovenloop ligt van de rivier Zêzere: Vale glaciario de Zêzere. De bedoeling is dat het een rustige dag voor ons zal worden, met niet te ver rijden en we zullen maar op één plaats blijven. De weg aan de oostkant van de rivier is afgesloten wegens gevaar van naar beneden rollende rotsblokken na de bosbranden van vorig jaar. We nemen dus de weg aan de westkant waar geen bosbrand was, maar die niet geasfalteerd is.

De busjes worden geparkeerd bij het Biodiversity Station, zomerboerderijtjes van de Vrienden van de Serra da Estrela, bij een brug over de rivier. In het dal zelf is geen brand geweest en de bermen staan vol bloeiende planten. Op de vrij kale helling aan de oostkant zie je bij de zwarte boomstammen goed de terrasstructuur van historisch agrarisch gebruik.



We lopen vanaf de rivier naar de oostelijke weg en vervolgen die een stuk. Er rijden geen auto's, alleen snellen er zo nu en dan heel hard rijdende fietsers voorbij. We zien o.a. vijf verschillende bremstruiken (*Cytisus multiflorus*, *Cytisus striatus*, *Genista cinerascens*, *Genista florida*, *Adenocarpus complicatus* incl. *aurius*) en twee verschillende Crassulaceae (*Sedum brevifolium* en *Sedum hirsutum*). De vogelliefhebbers melden o.a. bergfluiters, grijze gors, heggemus en rotszwaluw en er vliegen vlinders en allerlei andere insecten.



Lunchplek bij de Zêzere

Terug bij het water is het goed toeven voor de lunch. 's Middags lopen we op een pad dicht bij de rivier en zien braak liggende akkertjes waarop dit jaar geen rogge verbouwd wordt, maar waar waarschijnlijk wel schapen en geiten langs komen en de grond bemesten. We zien o.a. kuiflavendel, anjertjes en een

heel mooi gras, *Stipa gigantea*. Een groot deel van de groep loopt in kleine groepjes terug naar het hotel (ruim 5 km), anderen rijden met de busjes terug. Het groepje waarmee ik terugloop, komt een geitenboer tegen waarmee we proberen te praten. Hij is heel vriendelijk en wil graag snappen wat we zeggen, maar dat valt niet mee! Wij snappen ook niet goed wat hij zegt. Dan geeft hij ons kersen en zelfgemaakte geitenkaas uit zijn schoudertas. Heel lekker! 's Avonds eten we ook weer heel smakelijk in het hotel en bij de nabespreking horen we wat de plannen zijn voor morgen.

Het was weer een mooie dag!



Maandag, 12 juni 2023. Bezoek aan Lagoa Comprida

(door Els Löhr) (foto 1 en 2 van Els Löhr)

Extra water mee in de rugzak, want het wordt een hete dag. Met veel dank aan mijn begripvolle medepassagiers zit ik voorin naast Jan. Ik voel mij bezwaard, want iedereen wil hier wel zitten. Maar op de bochtige weggetjes wordt ik snel wagenziek. De weg die we normaal zouden rijden is afgesloten vanwege een enorme bosbrand vorig jaar. Wat een treurig gezicht, al die geblakerde stammen. We nemen een omweg en rijden gestaag omhoog richting het stuwmeer. De lucht is blauw met wolkjes en een rode patrijs haast zich voor de auto langs. We kijken neer op Manteigas in de diepte. De ochtendzon blikkert op de witte muren. Ooit waren ze van grauwe leisteen, een teken van armoede. Daarom werd besloten de muren te stucen, maar niet in felle kleuren of tegeltjes, maar wit.

We parkeren bij de stuwdam en genieten van het weidse uitzicht op de vlakte. Er is een winkeltje met kaasjes, plaid, souvenirs en allerlei zaken. Ook sloffen. Maaike sprint er gelijk op af; haar paar van 4jr terug is versleten. Voordat ze zijn uitverkocht, slaat ze haar slag en stopt haar buit in de bus. Aftrek vinden ook de Queijo da Serra. Ze zijn zacht en romig, ambachtelijk gemaakt van schapenkaas, het stremsel gemaakt met distelbloemen (kardoem?). Mijn aandacht gaat uit naar een paar schattige pups. Ook te koop. Maar die hummeltjes worden grote herders-

honden. Het ras van de Serra da Estrela is sterk en koudebestendig tot -20 graden C.

We lopen circa een km over een rotsachtig pad naar de meertjes. Er liggen er 25, allemaal van gletsjers- oorsprong. Ik noteer o.a. *Minuartia recurva*, *Erica umbellata*, *Jasione crispa ssp. sessiliflorus*, *Hispidella hispanica*. We knielen bij de planten, Herman zwaait met het vlindernet en Ad keert koeienvlaaien om. Hij vangt klein gedierte, vraag me niet wat. Bruine zaadoosjes wijzen erop dat *Merendera* hier in de lente volop heeft gebloeid. Maar *Erica arborea* heeft nog witte bloemtrossen en *Erica umbellata* pronkt met roze kussens tussen de rotsen. Drie soorten brem. Met kleine bloemen, met grote en de derde heeft dichtbehaarde peultjes. Sprekend wilgenkatjes.



Verslag reis KNNV-ARC naar de Serra da Estrela, van 7 t/m 17 juni 2023

Op de kale gruisoever van het eerste meer groeien hoge pollen *Armeria*. Het is warm en de hoeden en petten worden uit de rugzakken gehaald. Ook is het tijd voor een slokje uit de thermosfles.

Over het met lage struiken begroeide terrein gaan we verder. Er staat mini-korensla van 5-7 cm, en een stekelig uitziend kruidje, *Arenaria querioides* zegt Jan. Ik vraag en Jan geeft uitleg. De namen vliegen me om de oren: *Silene acutifolia*, *Adenocarpus grandiflora*, *Halimium alyssoides*, *Ornithogalum concinnum*. Met uitzondering van de grote bremsoorten moeten we het hier zoeken bij de bescheiden kinderen van Flora. Heel fascinerend vind ik het landschap van licht hellende grote granietplaten, gespleten en gebarsten, en spaarzaam begroeid met lichtgroen korstmoss. Ik doe mijn ogen dicht en weer open en waan me in de Burren in Ierland. Prachtig.



Volgens Jan kuieren we door een landschap van jeneverbesaide, bremstruweel, grasland en veentjes naar het Lagoacho das Favas. Dit meer staat via een tunnel in verbinding met een groter meer. Op foto's is te zien dat het water daar via een soort trechter midden in het meer naar beneden stroomt. Curieus. Het Lagoacho das Favas ("bonenmeertje") is begroeid met waterdriëblad. Deze heet in het Portugees favade-água ("waterboon") omdat zij boonvormige doosvruchten heeft. Zwemmende en kwakende kikkers worden op de foto gezet. Een salamanderlarve wordt op het droge gehaald. Na al deze heerlijkheden wordt het tijd voor de terugreis. Bij een stopje voor *Thesium* en een orchis mis ik ineens mijn stokken. Paniek. Jan wil mij wel terugrijden naar de stuwdam. Maar aldaar geen stok te vinden. Na een intensieve zoektocht in de bus vind ik ze onder de achterbank. Oeps! Met het schaamrood op de kaken voeg ik me

weer bij de groep. Maar Jan heeft wel nog even voor mij onderweg gestopt bij de gele *Allium*s tegen de rotswand.

Bij Mondequinho bekijken we de bron van de Rio Mondego, deze stroomt 234 km door het landschap en mondt uit in de Atlantische Oceaan.

Tijdens de rit vallen in het laagbegroeide landschap de stapels grote, kale keien op. Ze hebben een afgeronde vorm. Jan zegt dat de brand alle korstmossen heeft weg geschroeid. Hier is dus niets te doen voor Maaïke.

Terug in Manteigas hebben Wil en ik nog even tijd voor ons duikje in het zwembad. En dan aanzitten

aan het diner dat ruimhartig, gevarieerd en smakelijk is en aan een mooi gedekte tafel wordt opgediend.



Diner in hotel Berne (foto Hermien Okker)

De bediening heeft wat moeite met onze namen. Het bord voor Ad komt stevast bij Ed terecht en bij Hermien krijgen ze hun tong niet meer uit de knoop. Alleen met Els hebben ze weinig moeite. Overdag is er geen gelegenheid voor een glaasje wijn, maar bij het diner wordt dat ruimschoots goedgemaakt. Zelfs Port en enige bittertjes komen na het toetje ter tafel. Na het toetje roept de plicht: nabespreken van vandaag en info over het plan voor morgen. Maaïke zit nog aan haar tafeltje te midden van de door haar geogste korstmossen.

Tegen tien rol ik in bed. Het is weer mooi geweest.

Dinsdag 13 juni 2023: bezoek aan de Covão d'Ametade

(door Elly Langewis) (alle foto's: Elly Langewis)

Vandaag zouden we iets hoger gaan dan de afgelopen dagen, maar nog niet naar echte hoogte: het wordt dus de Covão d'Ametade, op zo'n 1450 m. Om daar te komen moeten we minstens een uur extra omrijden, omdat de weg door het gletsjerdal (deels) is afgesloten. In plaats van 20 min is het anderhalf uur rijden, bijna langs het hoogste punt van de Serra da Estrela (Torre). Dat is ook weer dezelfde weg als gister, maar dan nog verder. Op dezelfde plek waar we gister een patrijs zagen stoppen we weer, maar helaas: dit keer geen patrijs te ontdekken.

We rijden onze bestemming van gisteren voorbij (stuwmeer), en stijgen naar grote hoogte met fraaie

uitzichten over de vlaktes rond de Serra da Estrela, en mooie wolkenpartijen, tot we zelf in een wolk terechtkomen. In deze mist loodst Jan ons echter met vaste hand verder tot de verharde weg ophoudt en er een onverharde weg begint. In deze 'Vale glaciário da Alforfa' stoppen we om 11 uur en krijgen twee uur om rond te lopen. Het is bewolkt en op deze hoogte van 1804 m slechts 13 graden, maar later breekt de zon ook door en is het toch best aangenaam. Even verder horen we de kikkers al en belanden we in een soort moerasgebiedje met heel veel waterplantjes zoals vergeet-me-niet, ereprijs en waterranonkel. Met een grote boog kun je aan de andere kant komen en



Waterranonkel

loop je langs de oevers van de beginnende Alforfariervier die uitmondt in de Taag, de langste rivier van Portugal. We zien daar o.a. knolboterbloem (*Ranunculus bulbosum ssp. alae*) en de paarse (stinkende) soort gamander (*Teucrium salviastrum*). Maaïke probeert onderwater-korstmosjes te determineren, maar een enkel korstmosje laat zich niet meenemen omdat deze alleen op hele grote keien groeit. En het water is koud!

Op de weg opeens een luid getoeter: de prachtige koeien met grote koeienbellen om staan deels op de weg en een auto wil erdoor... maar dat duurt wel even, want de koeien kunnen daar nou net niet de weg af. Uiteindelijk lopen een aantal met kalfjes tussen ons door en steken het riviertje over naar de weide waar de rest van de kudde al rondloopt.



Na de lunch gaan we om half twee op weg naar Covão d'Ametade, maar niet over de onverharde weg. Het lijkt veiliger om een stukje terug te gaan en een andere verharde weg te nemen. Vlak na vertrek stoppen we nog even om de grote stukken met *Teucrium salviastrum* te bewonderen.

Covão betekent volgens Jan zoiets als een ronde uitholling in de berg, en *ametade* betekent halverwege. Het is een heel klein zijdalletje van het grote gletsjerdal, aan het andere uiteinde van Manteigas. Hier vindt de Zêzere zijn oorsprong, die uiteindelijk in de Taag zal uitmonden. Er is een soort picknick-plaats en er staan overal bankjes en barbecue-'huisjes'. Tussen de berken door loopt de Zêzere, en verderop in het dalletje is een soort brede muur over het water gebouwd. Aan de andere kant ontdekken we een ringslang van zo'n slordige 60 cm in het water, die zich een hele tijd rustig laat bestuderen. Het blijkt,

dat een ringslang heel lang onder water kan blijven zonder adem te halen. Herman, Maaïke en ik liggen languit naast elkaar op onze buik een hele tijd op het muurtje naar de slang te kijken. Geen vlak muurtje, want later blijkt Maaïke tijdens het liggen één van haar ribben toch flink gekneusd te hebben, au!

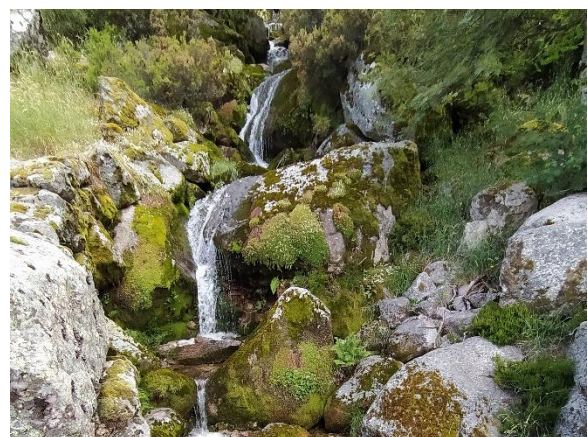


Ringslang

Voor mij een speciale plek omdat ik hier 37 jaar geleden gekampeerd heb. Ik zoek de bekende plekjes op, bijvoorbeeld de start van de wandeling naar "Vale da Candeira" (2,5 km) waar ik vroeger met veldwerk ben geweest. Toiletgebouwtjes zijn geheel vervallen en overal in het gras zijn sporen van wroetende wilde zwijnen. Door de afsluiting van de weg komen hier waarschijnlijk veel minder toeristen dan voorheen. Bij de bron van de Zêzere kun je niet komen, daar staan de bremmen te dicht voor bij elkaar.

Herman vindt allerlei paddestoelen, en niet de gebruikelijke saprofyten, maar nu verschillende mycorrhiza-paddenstoelen (die in symbiose met de wortels van planten leven). Er zijn echter maar weinig insecten, maar onze insectenman Ad is heel gelukkig met alle koeienvlaaien. Omdat er hier geen antibiotica en anti-wormenmiddel gegeven wordt, komen er veel meer beestjes voor (vliegen, kevertjes, etc) in de vlaai, de eerste pioniersbeestjes en daarna de beestjes die daar weer op prederen.

Er komt ook een buitje voorbij als we er net een uurtje zijn, maar gelukkig kunnen de regenjassen al snel weer uit. Een aantal mensen loopt ook nog een stuk langs de weg; zowel het stuk waarover we kwamen als ook een stuk na de afzetting het dal in.



Verslag reis KNNV-ARC naar de Serra da Estrela, van 7 t/m 17 juni 2023

Af en toe een murmelend beekje dat onder de weg door stroomt met varens, *Umbilicus* en een op schildersverdriet lijkende *Saxifraga*. Ook een mooi grasje, *Luzula lactea*, staat af en toe langs de kant. We vertrekken om 4 uur huiswaarts, maar stoppen vrijwel meteen weer bij een uitzichtspunt om te genieten van het uitzicht door het dal helemaal richting Manteigas (zie foto voorzijde verslag). En er wordt een groepsfoto gemaakt.



Voor de terugweg nemen we de route over de kam van de bergen langs de rechterkant van het dal. Hoewel dat stapvoets gaat, blijkt dat toch sneller en geeft ons weer een kijk op een ander landschap. Als we bij de vorig jaar verbrande delen komen, stappen

we nog even een kwartiertje uit om te zien wat er na de brand weer is opgekomen.



Hier en daar staan er rogge-akkermpjes tussen, en Jan legt uit dat dit waarschijnlijk heel speciale oude rassen zijn die goed tegen de extreme omstandigheden in dit gebergte kunnen. En dat ze waarschijnlijk met de hand (sikkel) geoogst worden, wat bij sommigen wel verbazing wekt. Hier zien we onder heel veel anders ook veel *Luzula*-grasjes volop in bloei.

's Avonds krijgen we zeebaars geserveerd (op de vegetariërs na), die we ons goed laten smaken.

Al met al weer een lange en mooie dag.

Donderdag 14 juni : bezoek aan omgeving Torre de Estrela: Salgadeiras.

(door Wil Folkers)(alle foto's van Wil Folkers)



Salgadeiras

We vertrekken om 9 uur richting Torre via Sabugueiro en het stuwmeer Lagoa Comprida. Nog steeds kunnen we niet langs de Rio Zêzere naar boven, want de weg is nog steeds afgesloten vanwege lawinegevaar van rotsblokken.

Het is mooi weer met prachtige wolkenluchten. We stoppen bij Salgadeira, een gebied op een hoogte van 1850 meter met veel meertjes en stroompjes en veel platte jeneverbestruiken.



Verslag reis KNNV-ARC naar de Serra da Estrela, van 7 t/m 17 juni 2023

Veel kikkers en salamanders in het water en we zien een libel, een viervlek, die net uitgeslopen is. De vleugels moeten nog uitharden. Even later zien we een boomkikker en een groenblauwe hagedis, de Iberische berghagedis (*Iberolacerta monticola*). Veel kleine vossen en een enkele dagpauwoog en oranje luzernevlinder.



Iberische berghagedis

Na de lunch gaat Jan op zoek naar de in Portugal zeer zeldzame varen *Cryptogramma crispa* en zowaar: hij vindt hem. Om 3 uur moeten we terug bij de busjes zijn maar om 2 uur zijn we al op weg naar de Torre, het hoogste punt van Portugal, 1993 meter hoog.



Cryptogramma crispa

Hier staan 2 grote oude radartorens die al van verre zichtbaar zijn.

We gaan met zijn allen naar het restaurant, want Els is jarig en trakteert ons op een drankje met gebak. Heel gezellig.

Daarna gaan we naar Nave de Santo António waar de enige vindplaats in Portugal is van het plantje *Thymelaea coridifolia* subsp. *dendrobryum* staat. Ook zie ik nog een kleine vuurvlinder en een citroenvlinder en een onbekende prachtige rups.



Torre de Estrela

De terugweg gaat net als gisteren via de Serra de Baixo over een onverharde hobbelige weg, waar je goed kunt zien waar de bosbranden geweest zijn in november 2022. Met ZO-wind is er 250 vierkante km oppervlakte bos verbrand, 1/4 deel van Serra da Estrela.

Donderdag 15 juni 2023: weer een dag in de buurt van de hoge Torre

(door Elly Langewis) (foto's: Elly Langewis, maar 1, 3 en 6 van Ad. Littel)

Ook vandaag volgden wij de weg naar boven naar het hoogste punt. En ja hoor: we zagen ook een patrijs ongeveer weer op dezelfde plek als enkele dagen geleden! Niet al te ver voor het hoogste punt stopte Jan bij een veentje aan de linkerkant van de weg, genaamd 'Bron van de kalkoen'. Hij beloofde ons hangend veen als we met hem meeliepen, dus wij gingen langs het veen naar een heuvel daarnaast. Hier waren ook een aantal stukken puinhelling en we zagen daar *Teesdaliopsis conferta*, de enige van zijn geslacht, die ook alleen hier en op een ander gebergte voorkomt.



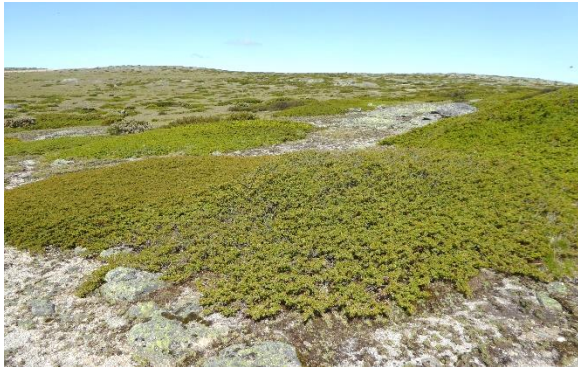
Teesdaliopsis conferta

En een rode juffer (een soort libel dus), en veel kleine vossen (de vlinders dan). Eenmaal boven bleek het toch iets verder dan Jan zich van 20 jaar geleden kon herinneren en keerden we met een grote boog weer om naar het veen langs de weg. Zelf was ik nog naar een volgend veenmeertje gelopen, waarin heel veel kikkervisjes zaten. Het veen zat hier vol met mooi

Verslag reis KNNV-ARC naar de Serra da Estrela, van 7 t/m 17 juni 2023
bloeiende witte waterranonkel.



Jan wees ons op de twee subsoorten jeneverbes die hier groeiden: *Juniperus communis ssp. alpina*, de bekende platte jeneverbes, die hier ook prachtig breed en plat was, en dan daarnaast de *ssp. hemisphaerica*, die met zijn takken schuin omhoog groeit.



Juniperus communis ssp. alpina

Ook zagen we hier nog een krekkel (bruin) en een groene krekkel die achteraf gezien toch wel een sabelsprinkhaan zou kunnen zijn. Daarna in de auto, vlak langs het hoogste punt en weer door richting Cavão d'Ametade, zonder een stop voor koffie waarop sommigen eigenlijk hadden gehoopt... Niet zover voorbij het hoogste punt was een voorstelling van Maria in de rots uitgehouwen, met wat trappetjes ernaartoe. Hier stopten we weer, niet om te bidden, maar omdat je via de toegang ook verder kon lopen naar wat gruishellingen met bronbegroeiing.



Trap naar Maria

Dat begon al aan de overkant bij een bron uit de rots, waar al 2 verschillende witte bloemetjes groeiden. Ondanks de belofte dat deze weg goed begaanbaar was, was het toch een behoorlijk geklauter om uiteindelijk bij de gruishellingen uit te komen. Af en toe bleven er wat mensen achter die het wel mooi genoeg vonden zo, maar een aantal kwamen toch helemaal boven.



Klimmen naar het gruis

Langs de bronnen lopend zagen wij heel veel prachtig bloeien, en ook *Silene x montistellensis*, mooi roze, een hybride die alleen in de Serra da Estrela voorkomt, en een verhoutende zuring. Verder omhoog ging de tocht op zoek naar de gele gentiaan. Uiteindelijk vond ik de eerste rozet ervan helemaal boven op de heuvel, waar we trouwens een prachtig uitzicht hadden naar drie kanten over het gebergte naar het land erachter.



Gentiana lutea; bladrozet

Later vond Ed nog een aantal gentianen met al een begin van de bloeiwijze, maar ook nog niet in bloei, helaas.

Op de terugweg was het lastig om het juiste pad te vinden. Ikzelf was al bijna in een heel verkeerd dal aangekomen en was bang dat ik met al het geklauter de afgesproken tijd van half 4 niet zou halen. Gelukkig viel het wel mee, maar omdat het vandaag best drukkend weer was, kreeg ik het er behoorlijk warm van! Het drukkende weer zorgde nog voor een ander fenomeen: knutten... Ik kon er elke halve minuut wel zo'n 10 van elke arm afvegen, nog afgezien van mijn nek en Hals. Ook Hermien had er heel veel last van, en zij bleek ook in het blauw vandaag; misschien trekt dat knutten extra aan want haar shirt en mijn spijkerbroek zaten ook vol. Ook zagen we zogenaamde zakkendragers: zo iets als een kokerjuffer op het droge, een rups met een huisje om zich heen van grassprietjes. Ik had er al een uit een struikje gehaald en achteloos weggegooid als een dood grasje dat op een rare plek terecht was gekomen, maar er zit leven in. Eén rupsje in een klein bremstruikje wilde weg van alle aandacht en kroop

Verslag reis KNNV-ARC naar de Serra da Estrela, van 7 t/m 17 juni 2023

deels uit zijn kokertje om zich ijlings naar beneden te begeven, en dan te proberen tussen alle andere grasjes te verdwijnen.



Allium sphaerocephalon

Na alle geklauter weer terug richting huis via de hobbelweg boven op de bergrug. Hier toch ook even gestopt voor een rotsblok in de vorm van een zee-olifant, en later nog eens voor een standplaats van kogellook (*Allium sphaerocephalon*). Eventjes maar, maar wel lekker om even uit de hete auto te stappen. Ook is dit een afscheid van de bergen: morgen gaan we op onze laatste dag nog even het bos in en dan is het gedaan.

Vrijdag 16 juni: Aardbeiboom in de ochtend, Gat van de hel in de middag en herdersfeest en dankwoorden in de avond

(door Johannus geobotanicus, subsp. mythologicus, alias Jan Jansen)

Al een paar keer was gevraagd, o.a. door Renée, of we de aardbeiboom (*Arbutus unedo*) konden gaan zien. Welnu, dat zou deze ochtend moeten gebeuren. De boom gedijt in een Mediterraan klimaat, zoals in oostelijke richting, stroomafwaarts van de Zêzere, voorbij het dorpje Sameiro. Het zou de eerste en enige keer zijn dat we ook in het domein zouden vertoeven van de climaxboom, de 'rondbladige steeneik' (*Quercus rotundifolia*) die kenmerkend is voor deze klimaatzone. En we ondervonden ter plekke reeds de warmte.

De wandeling begon bij het houten bruggetje over de rivier die aan de oevers geflankeerd werd door een galerij van zwarte els (*Alnus glutinosa*), een enkele 'saliebladige wilg' (*Salix salviifolia* subsp. *salviifolia*) en meestal iets verder van de rivier verwijderd op iets hoger liggend terrein door smalbladige es (*Fraxinus angustifolia*). Eenmaal over de brug kwamen we bij een aanplant van kersenbomen en een eindje verderop aanplant van smalbladige es. Het was duidelijk een plek bestemd voor recreatie. Op de bladeren tussen de rijpe kersen observeerden we een prachtige page die enkele uren nadat ik dit schreef door mijn vriend Eduardo Marabuto en grote vlinderkenner van Portugal geïdentificeerd werd als essenpage (*Laeosopsis roboris*).



Essenpage (foto Jan Jansen)

Het geslacht *Laeosopsis* komt niet in Nederland voor. Volgens Eduardo is de essenpage een biogeografisch juweel, endemisch langs de Atlantische Oceaan en de Middellandse Zee en ver verwijderd van zijn naaste verwanten in Oost-China en Japan, op 8000 km afstand. De rupsen zitten graag op essenbomen en die waren er volop aanwezig. Even verder zagen we de eerste exemplaren van de rondbladige steeneik met daaronder de typisch Mediterrane 'scherpbladige wolfsmelk' (*Euphorbia oxyphylla*).

Maar waar was toch die aardbeiboom? Vooralnog zouden we een poosje verwijlen in de schaduw van de eik en in de koelte van de nabije rivier waarin hoge zeggebulten van de op stijve zegge gelijkende *Carex elata* ssp. *reuteriana* een verlandingsproces waren begonnen. Hier zagen we libellen en vlinders dansen.

Even later gingen we verder en moesten we een groot veld met manshoge tengere distel (*Carduus tenuiflorus*) doorkruisen terwijl de zon ongenadig scheen. We kwamen uit bij een veld vol vlokkige toorts (*Verbascum pulverulentum*) die vaak massaal kan optreden in braak liggende rogge- of haverakkers. Er werd gedanst door exemplaren van de oranje luzernevlinder en diverse geleedpotigen toonden zich. Het pad werd echter steeds moeilijker begaanbaar hetgeen voor een belangrijk deel het resultaat was van de enorme brand die er vorig najaar gewoed had. De ingenieur van de gemeente vertelde me al aan het begin van onze tocht, dat ze een groot deel van het pad nog moesten opschonen na de hevige brand.

Dus keerden we allen terug. Opnieuw kwamen we bij een open plek met daarin als het ware magische cirkels, een beetje analoog aan wat we de dag ervoor zagen op de Cantaro Raso. Echter het bleek al snel dat het geen buitenaardse sporen waren, bedoeld om het ruimteschip te laten landen in de overtuiging van Erich von Däniken, maar juist de wel zeer aardse sporen van draaiende motorcrossers: we bevonden ons op een motorcrossterrein! Toch ondervonden Renée, Jan en ik als achterblijvers het magische van de plek want enkele tellen later bleek dat minimaal een handvol wonderlijke netvleugelige vliegers de

Verslag reis KNNV-ARC naar de Serra da Estrela, van 7 t/m 17 juni 2023

open plek gebruikten als ambiance om met elkaar te dansen. Elly had er op 10 juni al eentje waargenomen, maar waarschijnlijk een andere soort. Ze behoren niet tot de vlinders, noch tot de haften of libellen ook al worden ze vlinderhaften of libelgaasvliegen dan wel bastaardlibellen genoemd. Ze behoren net zoals gaasvliegen en mierenleeuwen tot de netvleugeligen (Neuroptera), evenals een kameelhalsvlieg die ik enkele uren later bij de picknick op mijn broek zag zitten.



Libelloides baeticus, verzameld door Ad. Littel

Maar wij bekommerden ons niet om die namen, want we keken onze ogen uit naar deze razendsnelle vliegers die telkens een andere magische danspartner zochten in het luchtruim. Er was geen wolkje in de lucht zodat ik ze niet van dichtbij kon fotograferen. Als er namelijk een wolk voor de zon schuift gaan ze zitten en kun je ze fotograferen, zoals Elly al gedaan had. Toch lukte het me om twee danspartners een oogwenk te bevroren in het imaginaire danstheater.



Dansende exemplaren Libelloides baeticus (foto Jan Jansen)

Ik had deze dieren voor het eerst begin jaren 90 gezien en gefotografeerd (fig. 36 blz. 59 van mijn Geobotanical Guide). Er komen twee soorten voor in de Estrela: *Libelloides longicornis* in de hogere delen en *L. baeticus* in de lagere. Ik vermoed dat we de laatste gezien hebben, dat zijn de meest bleekgele. Die van Elly was vermoedelijk *L. longicornis*.

We snelden voort om op tijd bij de bus te komen, maar onze aandacht werd getrokken naar enkele grote aardbeibomen die er samen met steeneiken groeiden. Toch gevonden dus. Daarna snel naar de busjes en op de valreep zien wij het aardbeiboomgroentje (*Callophrys avis*) vliegen! Wat een wonder!

Iedereen was toe aan een picknick en aan koelte en die vonden we bij de Poço do Inferno, vrij vertaald als 'Gat van de hel', een soort van kleine vijver uitgeslepen door een circa 10 m hoge waterval, op de grens tussen graniet en metamorf gesteente van Schist-Grauwacke. Juist in deze overgangszone kunnen bijzondere metalen voorkomen en in dit geval Hoornblende. Deze term is net als van Apatiet bedacht door een geoloog en leermeester van Alexander von Humboldt, grondlegger van de geobotanie en zo is het cirkeltje weer rond. Het Duitse *Blende* verwijst net als het Griekse *apa* naar bedriegen. In hoorn zit het woord *ore* dat erts betekent en bij *erts* (Engels: ore) denken velen meteen aan goud ofwel *de l'or*. Op dat substraat heb ik tijdens mijn onderzoek naar bronvegetaties midden jaren 90 wel een gouden vondst gedaan. Het betreft een bijzonder Vedermos dat later de naam kreeg van *Fissidens jansanii*. Het was de enige groeiplaats ter wereld, maar enige tijd geleden is het ook ontdekt op het Plateau de Millevaches in Frankrijk.



Adderringslang (Natrix maura)(foto Jan Jansen)

Bij de waterval werden enkele bijzondere soorten gezien zoals de ijsvogelvlinder, de adderringslang en de wonderlijke schaatsenrijders die als een soort satellieten door het ruim leken te bewegen, omdat het water soms iets had van een zwart gat in het universum.

Er waren vooral veel bosrandsoorten te zien en rotsplanten. Vergeefs werd gezocht naar *Veronica micrantha*, maar wel werd de iep gezien, vol behangen met longmossen, kenmerkend voor ravijnbossen. Vermoedelijk hadden we de aftakking moeten nemen om een beter zicht op dat type bos te hebben.



Schaatsenrijders (Gerris spec.) (foto Jan Jansen)

We zagen ook nog paddenstoelen, waaronder een boleet en een mooie koraalzwam. Er valt nog veel meer te vertellen, maar het format van de

Verslag reis KNNV-ARC naar de Serra da Estrela, van 7 t/m 17 juni 2023

dagverslagen laat niet toe om hierop dieper in te gaan.



Schape zijn gearceerd; het feest kan beginnen (foto Ad. Littel)

In de namiddag gaan we lopend op weg naar het *Festa do Pastor* (het Herdersfeest) in het historische centrum van Manteigas. Qua intocht van de schape was het zeer pover, maar daarna kwam de muziek op gang en werd er gedanst. Herman vermaakte zich uitstekend en wij mengden ons tijdelijk met de plaatselijke bevolking.

Daarna snel terug voor het diner. Jan Stam sprak namens de deelnemers een dankwoord aan de beide organisatoren, die werden omgeschreven als bijzondere species uit de *Homo sapiens*-groep, namelijk *Arminius mycologicus, subspec. dirigenis* en *Johannus geobotanicus, subspec. mythologicus*. Ook een speciaal dankwoord was bestemd voor onze gastgevers, de beide broers Marco en Rafael van het familiehotel Berne, die ons uitmuntend verzorgden.

Zaterdag 17 juni: de terugreis

(door Jan Stam)

Laatste dag: Vanochtend iets vroeger opgestaan dan gebruikelijk, om te kijken of alles weer in de koffer past. De teek die gisteravond uit mijn kleren viel heb ik uit zijn of haar lijden verlost, want ze mag niet mee naar Nederland. Om 8 uur het gebruikelijke uitgebreide ontbijt, en om 9 uur een groepsfoto door een van de hotelmedewerkers.

Daarna vertrek naar het vliegveld, maar eerst nog even langs de plaats des onheils waar een onzachte ontmoeting had plaatsgevonden tussen onze twee busjes, om een foto te maken van de situatie ter plaatse.

Vervolgens op weg en via talloze haarspeldbochten afgedaald uit de Serra, richting Viseu. Voordat we het dal inreden keken we neer op een dicht wolkendek, en beneden was het merkwaardig grijs weer na de laatste zonnige dagen in Manteigas. Om ca. 11.00 uur sanitaire stop en koffie bij een snelwegrestaurant, in de gaten gehouden door een paar witte kwikstaarten. Groene specht gehoord en akkergoudsbloem gezien en vast nog veel meer.

Daarna verder en zonder vertraging naar het vliegveld van Porto. Het inleveren van de busjes was nog spannend wegens de flinke schade aan de achterklep van busje 1. Maar inspectie en een foto door iemand van het verhuurbedrijf was blijkbaar voldoende, en nadat Jan iets had ondertekend (maar wat?) konden we zonder verdere complicaties naar de vertrekhal. Gelukkig waren de huurauto's volledig en 'all risk' verzekerd.

De vlucht vertrok om 16.30 en mooi op tijd. Aankomst op Schiphol om ongeveer 19:45 (NL-tijd). Lopen naar bagageband 17 leverde weer heel wat stappen op. Het wachten op de bagage was een mooie gelegenheid om van iedereen afscheid te nemen. Einde van een prachtige, leerzame en gezellige reis. Veel dank nogmaals aan het deskundige duo Jan Jansen en Herman Sieben.



Hotel Berne (achterzijde) met het dorp Manteigas op de achtergrond (foto Ad. Littel)

Waargenomen soorten planten

(door Jan Jansen)

Verantwoording van deze lijst van waargenomen soorten planten

In onderstaande lijst heeft Jan Jansen in beginsel alle plantensoorten opgenomen die hij heeft waargenomen tijdens onze reis naar de Serra da Estrela. Ed Stikvoort en Adrie van Dam – Hogervorst hebben nog andere soorten aangemeld, die Jan kritisch heeft beoordeeld en ten dele opgenomen. Helaas zullen de meeste reisgenoten een belangrijk deel van deze soorten zelf niet hebben waargenomen, omdat te velde niet alle waarnemingen in de groep konden worden gedeeld.

Redacteur Ad. Littel heeft de soorten voorzien van een familienaam en ze vervolgens geordend op alfabet, eerst per familie en daarbinnen per soort op de wetenschappelijke naam. Voor mensen die gewend zijn aan Nederlandse namen is dat misschien lastig. Maar men diene te bedenken, dat veel soorten in Portugal geen officiële Nederlandse naam hebben. Om deze mensen iets te helpen, zijn in de kolom 'Nederlandse naam' naast de officiële namen (gebaseerd op Heukels' Flora van Nederland) ook andere namen opgenomen:

- Een vertaling van de wetenschappelijke naam; deze is tussen “..” geplaatst.
- Of de aanduiding 'soort + genusnaam' wanneer een vertaling moeilijk was.

Verdere toelichting op dit overzicht luidt:

- Nederlandse namen beginnen met een 'kleine letter', omdat natuurlijke soorten volgens het Spellingbesluit 1995 geen eigennamen zijn. NB: deze regel heeft de redacteur ook toegepast in de dagverslagen.
- Invasieve soorten en cultuurgewassen zijn in rode letters aangegeven.
- De namen van de families zijn zo veel mogelijk ontleend aan Heukels' Flora van Nederland (24^e druk, 2020, L. Duistermaat red.). Bij niet-Nederlandse families zijn de familienamen gevolgd van P. & I. Schönfelder in hun flora's voor de Canarische eilanden en voor het Middellandse Zeegebied (uitg. Kosmos). Voor enkele sier- en nutsplanten die in al deze flora's ontbreken is Wikipedia geraadpleegd. De indeling in families in deze bronnen verschilt op onderdelen, in het bijzonder bij familiegroepen waarin in de laatste 20 jaar heel veel is veranderd op basis van RNA-onderzoek en ander taxonomisch onderzoek: de varens en de lelie-achtigen. De eerste kolom van het overzicht is hierdoor niet helemaal consistent.

Familie	Wetenschappelijke naam	Nederlandse naam
Amarillidaceae	<i>Allium scorzonerifolium</i> (incl. var. <i>xericiense</i>)	soort look
Amarillidaceae	<i>Allium sphaerocephalon</i>	kogellook
Amarillidaceae	<i>Narcissus bulbocodium</i> subsp. <i>nivalis</i>	"hoepelroknarcis"
Amarillidaceae	<i>Narcissus minor</i> subsp. <i>asturiensis</i>	"Asturië-narcis"
Apiaceae	<i>Angelica major</i>	"grote engelwortel"
Apiaceae	<i>Anthriscus sylvestris</i>	fluitenkruid
Apiaceae	<i>Apium nodiflorum</i>	groot moerasscherm
Apiaceae	<i>Carum verticillatum</i>	kranskarwij
Apiaceae	<i>Chaerophyllum temulum</i>	dolle kervel
Apiaceae	<i>Chamaemelum nobile</i>	Roomse kamille
Apiaceae	<i>Conopodium majus</i> subsp. <i>marizianum</i>	"aardkastanje"
Apiaceae	<i>Daucus carota</i> subsp. <i>carota</i>	peen
Apiaceae	<i>Foeniculum vulgare</i>	venkel
Apiaceae	<i>Oenanthe crocata</i>	dodemansvingers
Apiaceae	<i>Thapsia minor</i>	
Apiaceae	<i>Thapsia villosa</i>	
Apiaceae	<i>Torilis arvensis</i> s.l.	akkerdoornzaad
Aquifoliaceae	<i>Ilex aquifolium</i>	hulst
Araceae	<i>Arum italicum</i> subsp. <i>italicum</i>	Italiaanse aronskelk
Araliaceae	<i>Hedera hibernica</i>	Atlantische klimop
Aristolochiaceae	<i>Aristolochia paucinervis</i>	pijpbloem
Asparagaceae	<i>Hyacinthoides hispanica</i>	Spaanse hyacint

Asparagaceae	<i>Ornithogalum concinnum</i>	soort vogelmelk
Asparagaceae	<i>Ornithogalum pyrenaicum</i>	bosvogelmelk
Asparagaceae	<i>Ruscus aculeatus</i>	stekelige muizendoorn
Asperagaceae	<i>Scilla ramburei subsp. beirana</i>	soort wilde hyacint
Aspleniaceae	<i>Asplenium billotii</i>	soort streepvaren
Aspleniaceae	<i>Asplenium ceterach</i>	schubvaren
Aspleniaceae	<i>Asplenium adiantum-nigrum</i>	zwartsteel
Aspleniaceae	<i>Asplenium obovatum</i>	lancetvormige streepvaren
Aspleniaceae	<i>Asplenium onopteris</i>	soort streepvaren
Aspleniaceae	<i>Asplenium trichomanes subsp. quadrivalens</i>	steenbreekvaren subsp. quadrivalens
Asteraceae	<i>Achillea millefolium</i>	duizendblad
Asteraceae	<i>Anacyclis clavatus</i>	
Asteraceae	<i>Andryala integrifolia</i>	
Asteraceae	<i>Anthemis arvensis</i>	valse kamille
Asteraceae	<i>Arnoseris minima</i>	korensla
Asteraceae	<i>Calendula arvensis</i>	akkergoudsbloem
Asteraceae	<i>Carduus carpetanus</i>	"Carpetaanse distel"
Asteraceae	<i>Carduus platypus subsp. platypus</i>	soort distel
Asteraceae	<i>Carduus tenuiflorus</i>	tengere distel
Asteraceae	<i>Centaurea alba subsp. alba</i>	soort centaures
Asteraceae	<i>Centaurea sect. Paniculata</i>	"knoopkruidachtige"
Asteraceae	<i>Centaureum erythraea subsp. grandiflorum</i>	echt duizendguldenkruid
Asteraceae	<i>Chondrilla juncea</i>	knikbloem
Asteraceae	<i>Cirsium palustre</i>	kale jonker
Asteraceae	<i>Crepis capillaris</i>	klein streepzaad
Asteraceae	<i>Crepis lamsanoides</i>	soort streepzaad
Asteraceae	<i>Erigeron karvinskianus</i>	muurfijnstraal
Asteraceae	<i>Eryngium duriaei subsp. duriaei</i>	Duriaei's kruisdistel
Asteraceae	<i>Galactites tomentosa</i>	soort distel
Asteraceae	<i>Helichrysum stoechas subsp. stoechas</i>	"kerrieplant"
Asteraceae	<i>Hieracium castellanum</i>	"Castilliaans havikskruid"
Asteraceae	<i>Hieracium sp.</i>	soort havikskruid
Asteraceae	<i>Hispidella hispanica</i>	lichtgele lintbloemen, donkerbruin hart
Asteraceae	<i>Hypochaeris glabra</i>	glad biggenkruid
Asteraceae	<i>Hypochaeris radicata</i>	gewoon biggenkruid
Asteraceae	<i>Lactuca saligna</i>	wilgsla
Asteraceae	<i>Lactuca serriola</i>	kompassla
Asteraceae	<i>Lactuca viminea subsp. viminea</i>	soort wilde sla
Asteraceae	<i>Lapsana communis</i>	akkerkool
Asteraceae	<i>Leontodon hispidus subsp. bourgaeanus</i>	"ruige leeuwentand"
Asteraceae	<i>Leontodon pyrenaicus subsp. cantabricus</i>	soort leeuwentand; zie Scorzoneroide cantabrica
Asteraceae	<i>Leucanthemum sylvaticum</i>	"bosmargriet"
Asteraceae	<i>Logfia minima</i>	dwergviltkruid
Asteraceae	<i>Phagnalon saxatile</i>	

Asteraceae	<i>Phalacrocarpum oppositifolium</i>	"een paarbladige margrietachtige..."
Asteraceae	<i>Picris hieracioides subsp. longifolia</i>	"echt bitterkruid"
Asteraceae	<i>Pilosella sp.</i>	soort muizenoor
Asteraceae	<i>Senecio pyrenaicus subsp. caespitosus</i>	soort kruiskruid
Asteraceae	<i>Senecio sylvaticus</i>	boskruiskruid
Asteraceae	<i>Solidago virgaurea subsp. fallit-tirones</i>	guldenroede
Asteraceae	<i>Sonchus oleraceus</i>	gewone melkdistel
Asteraceae	<i>Tolpis barbata subsp. barbata</i>	Christusanjelier
Asteraceae	<i>Tolpis barbata subsp. umbellata</i>	
Athyriaceae	<i>Athyrium filix-femina</i>	wijfjesvaren
Betulaceae	<i>Alnus glutinosa</i>	zwarte els
Betulaceae	<i>Betula pubescens subsp. celtiberica</i>	"zachte berk", "Keltiberische berk"
Betulaceae	<i>Corylus avellana</i>	hazelaar
Blechnaceae	<i>Blechnum spicant</i>	dubbelloof
Boraginaceae	<i>Echium lusitanicum</i>	"Lusitaans slangenkruid"
Boraginaceae	<i>Echium plantagineum</i>	weegbreeslangenkruid
Boraginaceae	<i>Echium rosulatum subsp. rosulatum</i>	soort slangenkruid
Boraginaceae	<i>Glandora prostrata subsp. prostrata (Lithodora)</i>	"steenkruid"
Boraginaceae	<i>Myosotis stolonifera</i>	"uitlopers dragend vergeet-me-nietje"
Boraginaceae	<i>Pentaglottis sempervirens</i>	overblijvende ossentong
Brassicaceae	<i>Capsella bursa-pastoris</i>	herderstasje
Brassicaceae	<i>Coicya monensis subsp. orophila</i>	soort mosterd
Brassicaceae	<i>Erysimum nevadense subsp. merxmuelleri</i>	soort steenraket
Brassicaceae	<i>Erysimum merxmuelleri x E. lagascae</i>	soort raket (bastard)
Brassicaceae	<i>Lepidium heterophyllum</i>	rozetkruidkers
Brassicaceae	<i>Murbeckiella boryi</i>	soort kruisbloemige
Brassicaceae	<i>Raphanus raphanistrum subsp. raphanistrum</i>	knopherik
Brassicaceae	<i>Sisimbryum officinale</i>	gewone raket
Brassicaceae	<i>Teesdalia nudicaulis</i>	klein tasjekruid
Brassicaceae	<i>Teesdaliopsis conferta</i>	
Campanulaceae	<i>Campanula erinus</i>	soort klokje
Campanulaceae	<i>Campanula herminii</i>	"Estrela klokje"
Campanulaceae	<i>Campanula lusitanica subsp. lusitanica</i>	"Lusitaans klokje"
Campanulaceae	<i>Campanula rapunculus</i>	rapunzelklokje
Campanulaceae	<i>Jasione crispa subsp. sessiliflora</i>	soort zandblauwtje
Campanulaceae	<i>Jasione montana</i>	zandblauwtje
Campanulaceae	<i>Wahlenbergia hederacea</i>	klimopklokje
Caprifoliaceae	<i>Lonicera periclymenum subsp. hispanica</i>	"wilde kamperfoelie"
Caprifoliaceae	<i>Sambucus nigra</i>	gewone vlier
Caryophyllaceae	<i>Arenaria montana subsp. montana</i>	zandkruid
Caryophyllaceae	<i>Arenaria querooides</i>	soort zandmuur
Caryophyllaceae	<i>Centranthus calcitrapae</i>	kleine spoorbloem
Caryophyllaceae	<i>Centranthus ruber</i>	spoorbloem
Caryophyllaceae	<i>Cerastium ramosissimum</i>	soort hoornbloem

Caryophyllaceae	<i>Corrigiola telephiifolia</i>	soort riempjes
Caryophyllaceae	<i>Dianthus lusitanus</i>	Lusitaanse anjer
Caryophyllaceae	<i>Herniaria lusitanica</i>	Lusitaans breukkruid
Caryophyllaceae	<i>Herniaria scabrida subsp. scabrida</i>	soort breukkruid
Caryophyllaceae	<i>Illecebrum verticillatum</i>	grondster
Caryophyllaceae	<i>Minuartia recurva subsp. juressi</i>	"veldmuur"
Caryophyllaceae	<i>Paronychia polygonifolia (incl. var. velucensis)</i>	
Caryophyllaceae	<i>Petrorhagia nanteuilii</i>	mantelanjer (G)
Caryophyllaceae	<i>Polycarpon tetraphyllum subsp. tetraphyllum</i>	kransmuur
Caryophyllaceae	<i>Sagina procumbens</i>	liggende vetmuur
Caryophyllaceae	<i>Sagina saginoides</i>	soort vetmuur
Caryophyllaceae	<i>Saponaria officinalis</i>	zeepkruid
Caryophyllaceae	<i>Scleranthus annuus</i>	eenjarige hardbloem
Caryophyllaceae	<i>Scleranthus annuus subsp. polycarpus</i>	kleine hardbloem
Caryophyllaceae	<i>Silene acutifolia</i>	soort silene
Caryophyllaceae	<i>Silene ciliata subsp. elegans</i>	soort silene
Caryophyllaceae	<i>Silene dioica</i>	dagkoekoeksbloem
Caryophyllaceae	<i>Silene foetida subsp. foetida</i>	soort silene
Caryophyllaceae	<i>Silene gallica</i>	Franse silene
Caryophyllaceae	<i>Silene latifolia</i>	avondkoekoeksbloem s.l.
Caryophyllaceae	<i>Silene x montistellenis</i>	soort silene
Caryophyllaceae	<i>Silene nutans</i>	nachtsilene
Caryophyllaceae	<i>Silene scabriflora subsp. scabriflora</i>	soort silene
Caryophyllaceae	<i>Silene vulgaris</i>	blaassilene
Caryophyllaceae	<i>Spergula morisonii</i>	heidespurrie
Caryophyllaceae	<i>Spergularia capillacea</i>	schijnspurrie (G)
Caryophyllaceae	<i>Spergularia purpurea</i>	soort schijnspurrie
Caryophyllaceae	<i>Spergularia rubra</i>	rode schijnspurrie
Caryophyllaceae	<i>Stellaria alsine</i>	moerasmuur
Caryophyllaceae	<i>Stellaria graminea</i>	grasmuur
Caryophyllaceae	<i>Stellaria media</i>	vogelmuur
Cistaceae	<i>Cistus psilosepalus</i>	soort zonneroosje
Cistaceae	<i>Halimium lasianthum subsp. alyssoides</i>	soort zonneroosje
Cistaceae	<i>Xolantha guttata (Tuberaria guttata)</i>	gevekt zonneroosje
Commelinaceae	<i>Tradescantia fluminensis</i>	vaderplant
Convolvulaceae	<i>Convolvulus arvensis</i>	akkerwinde
Crassulaceae	<i>Crassula tillaea</i>	mosbloempje
Crassulaceae	<i>Sedum anglicum subsp. pyrenaicum</i>	soort vetkruid
Crassulaceae	<i>Sedum arenarium</i>	soort vetkruid
Crassulaceae	<i>Sedum brevifolium</i>	soort vetkruid
Crassulaceae	<i>Sedum forsterianum</i>	sierlijk vetkruid
Crassulaceae	<i>Sedum hirsutum</i>	soort vetkruid
Crassulaceae	<i>Sedum maireanum</i>	soort vetkruid
Crassulaceae	<i>Umbilicus rupestris</i>	muurnavel

Cucurbitaceae	<i>Bryonia dioica</i>	heggenrank
Cupressaceae	<i>Juniperus communis subsp. alpina</i>	jeneverbes
Cupressaceae	<i>Juniperus communis subsp. hemisphaerica</i>	Jeneverbes
Cuscutaceae	<i>Cuscuta epithymum</i>	klein warkruid
Cyperaceae	<i>Carex binervis</i>	tweenervig zegge
Cyperaceae	<i>Carex demissa</i>	geelgroene zegge
Cyperaceae	<i>Carex echinata</i>	sterzegge
Cyperaceae	<i>Carex elata subsp. reuteriana</i>	"stijve zegge"
Cyperaceae	<i>Carex laevigata</i>	gladde zegge
Cyperaceae	<i>Carex leporina</i>	hazenzegge
Cyperaceae	<i>Carex muricata subsp. pairae</i>	dichte bermzegge
Cyperaceae	<i>Carex nigra</i>	zwarte zegge
Cyperaceae	<i>Cyperus eragrostis</i>	bleek cypergras
Cyperaceae	<i>Cyperus longus</i>	rood cypergras
Cyperaceae	<i>Luzula caespitosa</i>	soort veldbies
Cyperaceae	<i>Luzula forsteri</i>	soort veldbies
Cyperaceae	<i>Luzula lactea</i>	soort veldbies
Cyperaceae	<i>Luzula sylvatica subsp. henriquesii</i>	"Henrique's grote veldbies"
Cyperaceae	<i>Scirpioides holoschoenus</i>	kogelbies
Cystopteridaceae	<i>Cystopteris fragilis subsp. fragilis</i>	blaasvaren
Dennstaedtiaceae	<i>Pteridium aquilinum subsp. aquilinum</i>	adelaarsvaren
Dioscoriaceae	<i>Tamus communis</i>	spekwortel
Droseraceae	<i>Drosera rotundifolia</i>	ronde zonnedauw
Dryopteridaceae	<i>Dryopteris expansa</i>	tere stekelvaren
Dryopteridaceae	<i>Dryopteris oreades</i>	soort niervaren
Ericaceae	<i>Arbutus unedo</i>	aardbeiboom
Ericaceae	<i>Calluna vulgaris</i>	struikhei
Ericaceae	<i>Erica arborea</i>	boomheide
Ericaceae	<i>Erica australis (incl. subsp. aragonensis)</i>	soort dopheide
Ericaceae	<i>Erica umbellata</i>	soort dopheide
Ericaceae	<i>Vaccinium myrtillus</i>	blauwe bosbes
Euphorbiaceae	<i>Euphorbia amygdaloides subsp. amygdaloides</i>	amandelwolfsmelk
Euphorbiaceae	<i>Euphorbia oxyphylla</i>	soort wolfsmelk
Euphorbiaceae	<i>Euphorbia peplus</i>	tuinwolfsmelk
Fabaceae	<i>Adenocarpus complicatus (incl. aureus)</i>	bremachtige
Fabaceae	<i>Anthyllis lotoides</i>	soort wondklaver
Fabaceae	<i>Cytisus grandiflorus subsp. grandiflorus</i>	"grootbloemige brem"
Fabaceae	<i>Cytisus multiflorus</i>	"veelbloemige brem"
Fabaceae	<i>Cytisus oromediterraneus</i>	"Mediterrane bergbrem"
Fabaceae	<i>Cytisus x praecox</i>	veelbloemige x mediterrane bergbrem
Fabaceae	<i>Cytisus striatus</i>	gestreepte brem
Fabaceae	<i>Echinospartum ibericum subsp. ibericum</i>	soort brem
Fabaceae	<i>Echinospartum ibericum subsp. pulviniformis</i>	soort brem
Fabaceae	<i>Genista anglica</i>	stekelbrem

Fabaceae	<i>Genista cinerascens</i>	soort stekelbrem
Fabaceae	<i>Genista falcata</i>	soort stekelbrem
Fabaceae	<i>Genista florida (incl. subsp. polygalaephylla)</i>	soort stekelbrem
Fabaceae	<i>Lotus corniculatus subsp. carpetanus</i>	"gewone rolklaver"
Fabaceae	<i>Lotus pedunculatus</i>	moerasrolklaver
Fabaceae	<i>Lupinus gredensis</i>	"Gredoslupine"
Fabaceae	<i>Lupinus luteus</i>	gele lupine
Fabaceae	<i>Ornithopus compressus</i>	geel vogelpootje
Fabaceae	<i>Ornithopus perpusillus</i>	klein vogelpootje
Fabaceae	<i>Ornithopus pinnatus</i>	soort vogelpootje
Fabaceae	<i>Ornithopus sativus</i>	serradelle
Fabaceae	<i>Pterospartum tridentatum subsp. cantabricum</i>	Genista - heidebrem
Fabaceae	<i>Trifolium angustifolium</i>	smalbladklaver
Fabaceae	<i>Trifolium arvense</i>	hazenpootje
Fabaceae	<i>Trifolium glomeratum</i>	kluwenklaver
Fabaceae	<i>Trifolium pratense subsp. pratense</i>	rode klaver
Fabaceae	<i>Trifolium repens var. repens</i>	witte klaver
Fabaceae	<i>Ulex europaeus subsp. latebracteatus</i>	gaspeldoorn
Fabaceae	<i>Ulex minor</i>	"gaspeldoorn"
Fabaceae	<i>Vicia disperma</i>	soort wikke
Fabaceae	<i>Vicia hirsuta</i>	ringelwikke
Fabaceae	<i>Vicia sativa subsp. sativa</i>	voederwikke
Fabaceae	<i>Vicia villosa</i>	(onwaarschijnlijk in Estrela, maar niet onmogelijk)
Fagaceae	<i>Castanea sativa</i>	tamme kastanje
Fagaceae	<i>Quercus pyrenaica</i>	"Pyrenese eik"
Fagaceae	<i>Quercus robur subsp. broteroana?</i>	Broteri's zomereik
Fagaceae	<i>Quercus rotundifolia</i>	rondbladige steeneik...
Fagaceae	<i>Quercus rubra</i>	Amerikaanse eik
Gentianaceae	<i>Gentiana lutea subsp. aurantiaca</i>	"goudgele gentiaan"
Geraniaceae	<i>Erodium cicutarium</i>	reigersbek
Geraniaceae	<i>Geranium lucidum</i>	glanzige ooievaarsbek
Geraniaceae	<i>Geranium molle</i>	zachte ooievaarsbek
Geraniaceae	<i>Geranium purpureum</i>	klein robertskruid
Geraniaceae	<i>Geranium robertianum</i>	robertskruid
Geraniaceae	<i>Geranium rotundifolium</i>	ronde ooievaarsbek
Hypericaceae	<i>Hypericum humifusum</i>	liggend hertshooi
Hypericaceae	<i>Hypericum linariifolium</i>	soort hertshooi
Hypericaceae	<i>Hypericum perforatum subsp. perforatum</i>	sint-Janskruid
Hypericaceae	<i>Hypericum undulatum</i>	soort hertshooi
Iridaceae	<i>Gladiolus illyricus</i>	"Illyrische gladiool"
Juncaceae	<i>Juncus acutiflorus</i>	veldrus
Juncaceae	<i>Juncus bufonius</i>	greppelrus
Juncaceae	<i>Juncus bulbosus</i>	knolrus
Juncaceae	<i>Juncus effusus</i>	pitrus

Juncaceae	<i>Juncus squarrosus</i>	trekrus
Lamiaceae	<i>Ajuga pyramidalis subsp. meoanatha</i>	piramidezenegroen, ondersoort
Lamiaceae	<i>Glechoma hederacea</i>	hondsdrif
Lamiaceae	<i>Lamium maculatum</i>	gevlekte dovenetel
Lamiaceae	<i>Lavandula angustifolia</i>	soort lavendel
Lamiaceae	<i>Lavandula pedunculata</i>	soort lavendel
Lamiaceae	<i>Mentha suaveolens</i>	witte munt
Lamiaceae	<i>Origanum vulgare subsp. virens</i>	"wilde marjolein"
Lamiaceae	<i>Prunella grandiflora subsp. pyrenaica</i>	"grote brunel"
Lamiaceae	<i>Prunella vulgaris</i>	gewone brunel
Lamiaceae	<i>Teucrium salviastrum</i>	soort salie
Lamiaceae	<i>Teucrium scorodonia</i>	valse salie
Liliaceae	<i>Erythronium dens-canis</i>	hondstand
Liliaceae	<i>Fritillaria caballeroi (F. nervosa subsp. falcata)</i>	"kievitsbloem"
Liliaceae	<i>Merendera montana</i>	soort herfsttijloos
Liliaceae	<i>Paradisea lusitanica</i>	"Lusitaanse paradijslelie"
Linaceae	<i>Linum bienne</i>	soort vlas
Lythraceae	<i>Lythrum portula</i>	waterpostelein
Lythraceae	<i>Punica granatum</i>	granaatappel
Malvaceae	<i>Lavatera cretica</i>	"Kretenzische stokroos"
Malvaceae	<i>Malva sylvestris</i>	groot kaasjeskruid
Malvaceae	<i>Malva tournefortiana</i>	Tournefort's kaasjeskruid
Menyanthaceae	<i>Menyanthes trifoliata</i>	waterdrieblad
Mimosaceae	<i>Acacia dealbata</i>	mimosa
Montiaceae	<i>Montia fontana subsp. amporitana</i>	groot bronkruid
Myrtaceae	<i>Eucalyptus globulus</i>	soort eucalyptus
Oleaceae	<i>Fraxinus angustifolia</i>	smalbladige es
Oleaceae	<i>Olea europaea subsp. europaea var. europaea</i>	olijf
Onagraceae	<i>Epilobium lanceolatum</i>	lancetbladige basterdwederik
Onograceae	<i>Oenothera sp.</i>	soort teunisbloem
Orchidaceae	<i>Dactylorhiza maculata subsp. caramulensis</i>	"gevlekte orchis"
Orchidaceae	<i>Epipactis helleborine subsp. helleborine</i>	brede wespenorchis
Orchidaceae	<i>Serapias cordigera</i>	brede tongorchis
Orchidaceae	<i>Serapias lingua</i>	gewone tongorchis
Orobanchaceae	<i>Bartsia trixago</i>	"Alpenhelm"
Orobanchaceae	<i>Orobanche gracilis</i>	bloedrode bremraap
Orobanchaceae	<i>Orobanche minor</i>	klavervreter
Orobanchaceae	<i>Orobanche rapum-genistae s.l.</i>	grote bremraap
Orobanchaceae	<i>Pedicularis sylvatica f. glabrescens</i>	heidekartelblad
Orobanchaceae	<i>Pedicularis sylvatica subsp. lusitanica</i>	"Lusitaans heidekartelblad"
Orobanchaceae	<i>Rhinanthus minor</i>	kleine ratelaar
Osmundaceae	<i>Osmunda regalis</i>	koningsvaren
Oxalidaceae	<i>Oxalis corniculata</i>	gehoornde klaverzuring
Papaveraceae	<i>Ceratocarpus claviculata subsp. claviculata</i>	rankende helmbloem

Papaveraceae	<i>Chelidonium majus</i>	stinkende gouwe
Papaveraceae	<i>Fumaria muralis</i>	middelste duivenkervel
Pinaceae	<i>Larix decidua</i>	Europese lork
Pinaceae	<i>Pinus pinaster</i>	zeeden
Pinaceae	<i>Pinus sylvestris</i>	grove den
Pinaceae	<i>Pseudotsuga menziesii</i>	Douglasspar
Plantaginaceae	<i>Anarrhinum bellidifolium</i>	madeliefbekje
Plantaginaceae	<i>Cymbalaria muralis subsp. muralis</i>	muurleeuwenbek
Plantaginaceae	<i>Digitalis purpurea subsp. purpurea</i>	vingerhoedskruid
Plantaginaceae	<i>Digitalis thapsi</i>	soort vingerhoedskruid
Plantaginaceae	<i>Linaria elegans</i>	"paars bloeiend leeuwebekje"
Plantaginaceae	<i>Linaria incarnata</i>	"paars bloeiend leeuwebekje"
Plantaginaceae	<i>Linaria saxatilis subsp. saxatilis</i>	"geel bloeiend leeuwebekje"
Plantaginaceae	<i>Linaria spartea subsp. virgatula</i>	"geel bloeiend leeuwebekje"
Plantaginaceae	<i>Linaria triornithophora</i>	"drievogelvasleeuwenbek"
Plantaginaceae	<i>Misopates orontium</i>	akkerleeuwenbek
Plantaginaceae	<i>Plantago alpina</i>	Alpiene weegbree
Plantaginaceae	<i>Plantago coronopus</i>	hertshoornweegbree
Plantaginaceae	<i>Plantago lanceolata</i>	smalle weegbree
Plantaginaceae	<i>Plantago major subsp. major</i>	grote weegbree
Plantaginaceae	<i>Plantago subulata subsp. holostium</i>	"priembladige weegbree"
Plantaginaceae	<i>Plantago subulata subsp. radicata</i>	"priembladige weegbree"
Plantaginaceae	<i>Veronica nevadensis</i>	soort erepijs
Plantaginaceae	<i>Veronica officinalis (incl. var. carquejana)</i>	mannetjeserepijs
Plumbaginaceae	<i>Armeria beirana</i>	soort Engels gras
Plumbaginaceae	<i>Armeria sampaioi</i>	soort Engels gras
Poaceae	<i>Agrostis castellana</i>	tweetoppig struisgras
Poaceae	<i>Agrostis truncatula subsp. truncatula</i>	soort struisgras
Poaceae	<i>Aira praecox</i>	vroege haver
Poaceae	<i>Aira caryophylla subsp. multiculmis</i>	zilverhaver
Poaceae	<i>Anthoxanthum aristatum</i>	slofhak
Poaceae	<i>Antinoria agrostidea var. natans</i>	
Poaceae	<i>Arrhenatherum elatius subsp. carpetanum</i>	"Carpetaanse glanshaver"
Poaceae	<i>Avena fatua</i>	oot
Poaceae	<i>Avenula marginata subsp. sulcata</i>	
Poaceae	<i>Brachypodium sylvaticum</i>	boskortsteel
Poaceae	<i>Briza maxima</i>	groot trilgras
Poaceae	<i>Briza minor</i>	klein trilgras
Poaceae	<i>Bromus hordeaceus subsp. hordeaceus</i>	zachte dravik s.s.
Poaceae	<i>Bromus madritensis</i>	Spaanse dravik
Poaceae	<i>Bromus tectorum</i>	zwenkdravik
Poaceae	<i>Celtica gigantea (Stipa gigantea)</i>	"reuzengras"
Poaceae	<i>Clinopodium vulgare subsp. vulgare</i>	borstelkrans
Poaceae	<i>Cortaderia selloana</i>	pampagras

Poaceae	<i>Corynephorus canescens</i>	buntgras
Poaceae	<i>Cynodon dactylon</i>	handjesgras
Poaceae	<i>Cynosurus echinatus</i>	stekelkamgras
Poaceae	<i>Dactylus glomerata s.l.</i>	kropaar
Poaceae	<i>Danthonia decumbens</i>	tandjesgras
Poaceae	<i>Deschampsia flexuosa</i>	bochtige smele
Poaceae	<i>Festuca elegans subsp. merinoi</i>	soort schapengras/zwenkgras
Poaceae	<i>Festuca henriquesii</i>	soort schapengras/zwenkgras
Poaceae	<i>Festuca summilusitana</i>	soort schapengras/zwenkgras
Poaceae	<i>Glyceria declinata</i>	getand vlotgras
Poaceae	<i>Holcus gyanus</i>	soort éénjarige witbol
Poaceae	<i>Holcus lanatus</i>	gestreepte witbol
Poaceae	<i>Holcus mollis subsp. mollis</i>	gladde witbol
Poaceae	<i>Koeleria caudata</i>	soort fakkelfras
Poaceae	<i>Lolium perenne</i>	Engels raaigras
Poaceae	<i>Melica ciliata subsp. magnolii</i>	"wimpergras"
Poaceae	<i>Micropyrum tenellum</i>	grindstijfgras
Poaceae	<i>Molineriella laevis</i>	
Poaceae	<i>Molinia caerulea</i>	pijpenstrootje
Poaceae	<i>Nardus stricta</i>	borstelgras
Poaceae	<i>Poa annua</i>	straatgras
Poaceae	<i>Poa bulbosa</i>	knolbeemdgras (var. bulbosa)
Poaceae	<i>Poa nemoralis</i>	schaduwgras
Poaceae	<i>Poa trivialis</i>	ruw beemdgras
Poaceae	<i>Secale cereale</i>	rogge
Poaceae	<i>Trisetaria hispida</i>	
Poaceae	<i>Trisetaria ovata</i>	
Polygalaceae	<i>Polygala serpyllifolia</i>	liggende vleugeltjesbloem
Polygonaceae	<i>Persicaria capitata</i>	kruidende duizendknoop...
Polygonaceae	<i>Polygonum aviculare</i>	gewoon varkensgras
Polygonaceae	<i>Rumex acetosella subsp. angiocarpus</i>	schapenzuring
Polygonaceae	<i>Rumex bucephalophorus subsp. gallicus</i>	soort zuring
Polygonaceae	<i>Rumex induratus</i>	soort zuring
Polygonaceae	<i>Rumex obtusifolius</i>	ridderzuring
Polygonaceae	<i>Rumex suffruticosus</i>	soort zuring
Polypodiaceae	<i>Polypodium interjectum</i>	brede eikvaren
Portulacaceae	<i>Portulaca oleracea</i>	postelein
Primulaceae	<i>Anagallis tenella</i>	teer guichelheil
Pteridaceae	<i>Anogramma leptophylla</i>	soort lintvaren
Pteridaceae	<i>Cheilanthes tinaei</i>	soort intvaren
Pteridaceae	<i>Cryptogramma crispa</i>	gekroesde rolvaren
Ranunculaceae	<i>Aquilegia vulgaris subsp. dichroa</i>	akelei (G)
Ranunculaceae	<i>Ranunculus bulbosus subsp. alae</i>	"knolboterbloem"
Ranunculaceae	<i>Ranunculus nigrescens</i>	soort boterbloem

Ranunculaceae	<i>Ranunculus ollisiponensis subsp. ollisiponensis</i>	Olisipo boterbloem...
Ranunculaceae	<i>Ranunculus ololeucos var. pubescens</i>	witte waterranonkel
Ranunculaceae	<i>Ranunculus omiophyllus</i>	drijvende of Kempense waterranonkel
Ranunculaceae	<i>Ranunculus pseudofluitans</i>	basterdwaterranonkel
Ranunculaceae	<i>Ranunculus repens</i>	kruipende boterbloem
Resedaceae	<i>Sesamoides purpurascens</i>	
Resedaceae	<i>Sesamoides suffruticosa</i>	
Rhamnaceae	<i>Frangula alnus</i>	vuilboom, sporkehout
Rosaceae	<i>Aphanes australis</i>	kleine leeuwenklauw
Rosaceae	<i>Crataegus monogyna (incl. subsp. brevispina)</i>	eenstijlige meidoorn
Rosaceae	<i>Cydonia oblonga</i>	kweeper
Rosaceae	<i>Eriobotrya japonica</i>	Japane mispel
Rosaceae	<i>Geum urbanum</i>	geel nagelkruid
Rosaceae	<i>Potentilla erecta (incl. var. herminii)</i>	tormentil
Rosaceae	<i>Prunus avium</i>	zoete kers
Rosaceae	<i>Rubus ulmifolius</i>	koebraam
Rosaceae	<i>Sanguisorba verrucosa</i>	pimpernel (G)
Rosaceae	<i>Sorbus aucuparia</i>	wilde lijsterbes
Rubiaceae	<i>Crucianella angustifolia</i>	"sterbladige"
Rubiaceae	<i>Cruciata glabra subsp. hirticaulis</i>	"sterbladige"
Rubiaceae	<i>Galium broterianum</i>	"Broteri's walstro" (Félix de Avelar Brotero)
Rubiaceae	<i>Galium mollugo subsp. erectum</i>	glad walstro
Rubiaceae	<i>Galium rotundifolium</i>	rondbladig walstro
Rubiaceae	<i>Galium saxatile subsp. saxatile</i>	liggend walstro
Rubiaceae	<i>Galium saxatile subsp. vivianum</i>	soort walstro
Rubiaceae	<i>Sherardia arvensis</i>	blauw walstro
Rutaceae	<i>Citrus limon</i>	citroenboom
Rutaceae	<i>Citrus sinensis</i>	sinaasappelboom
Salicaceae	<i>Populus nigra</i>	zwarte populier
Salicaceae	<i>Salix atrocinerea</i>	soort wilg
Salicaceae	<i>Salix salviifolia</i>	soort wilg
Santalaceae	<i>Thesium pyrenaicum subsp. pyrenaicum</i>	weidebergvlas
Sapindaceae	<i>Acer pseudoplatanus</i>	gewone esdoorn
Saxifragaceae	<i>Chrysosplenium oppositifolium</i>	paarbladig goudveil
Saxifragaceae	<i>Saxifraga fragosoi</i>	soort steenbreek
Saxifragaceae	<i>Saxifraga granulata</i>	knolsteenbreek
Saxifragaceae	<i>Saxifraga spathularis</i>	soort steenbreek
Saxifragaceae	<i>Saxifraga stellaris</i>	soort steenbreek
Scrophulariaceae	<i>Parentucellia viscosa</i>	kleverige ogentroost
Scrophulariaceae	<i>Scrophularia herminii</i>	soort helmkruid
Scrophulariaceae	<i>Verbascum thapsus</i>	koningskaars
Scrophulariaceae	<i>Verbascum virgatum</i>	beklierd mottenkruid
Scrophulariaceae	<i>Verbascum pulverulentum</i>	vlokkige toorts
Simaroubaceae	<i>Ailanthus altissima</i>	hemelboom

Thymelaeaceae	<i>Daphne gnidium</i>	"peperboompje"
Thymelaeaceae	<i>Thymelaea coridifolia</i> subsp. <i>dendrobryum</i>	
Ulmaceae	<i>Ulmus glabra</i>	ruwe iep
Urticaceae	<i>Parietaria judaica</i>	klein glaskruid
Urticaceae	<i>Urtica dioica</i>	grote brandnetel
Verbenaceae	<i>Verbena officinalis</i>	ijzerhard
Violaceae	<i>Viola kitaibeliana</i>	dwergviooltje
Violaceae	<i>Viola langeana</i>	soort viooltje
Violaceae	<i>Viola riviniana</i>	bleeksporig bosviooltje
Violaceae	<i>Viola palustris</i> (incl. subsp. <i>juressi</i>)	moerasviooltje
Vitaceae	<i>Vitis vinifera</i> subsp. <i>vinifera</i>	wijnstok



Hispidella hispanica zagen wij op enkele plaatsen in de Serra da Estrela (foto Ad. Littel)



Thymelaea coridifolia is een grote zeldzaamheid; wij zagen haar alleen in het brongebied van de Zêzere. Lijkt wat op *Juniperus*. (foto Ad. Littel)

Waargenomen soorten dagactieve vlinders in de Serra da Estrelas, 7 – 17 juni 2023

(door Ad. Littel) (waarnemingen van Ad. Littel en andere deelnemers)

Tijdens deze reis zijn flink wat soorten dagactieve vlinders waargenomen. Hier volgen de soorten waarvan bewijs is verzameld in de vorm van een foto of een individueel dier (gedood en naar Nederland meegenomen). Enkele opmerkelijke soorten zijn toegevoegd, ofschoon de waarneming daarvan alleen mondeling werd aangemeld. Dit is aangegeven. Helaas zijn geen exemplaren van soorten uit het genus *Erebia* waargenomen. Deze leven in de hoogste delen van de Estrela, evenals in de Alpen en Scandinavië.

De namen van de soorten zijn vastgesteld door Ad. Littel op basis van 'De nieuwe vlindergids; 450 soorten dagvlinders van Europa en Noordwest-Afrika' van Tom Tolman en Richard Lewington (Tirion, Baarn, 1999, 1^e druk). Hieraan zijn ook de Nederlandse

namen ontleend. De namen van de spanners (Geometridae) zijn vastgesteld door Wil Folkers. De indeling in families en subfamilies is ontleend aan Espeland c.s. (2018)¹. Op basis van DNA/RNA-onderzoeken is deze indeling al meer dan 10 jaar aan grote veranderingen onderhevig. Zo staan de Hesperidae nu dicht bij de Papilionidae en worden andere vlinders die niet behoren tot de Pieridae of Lycaenidae alle gerekend tot de Nymphalidae, waarbij de indeling in subfamilies ook sterk is aangepast. Voor dit verslag heeft dit vooral gevolg voor de parelmoervlinders. De eveneens anders ingedeelde Europese soorten van de Danaidae (monarchvlinders), Riodinidae (sleutelbloemvlinder) en Lybitheidae (snuitvlinder) zijn niet waargenomen tijdens deze reis.

Familie Zygaenidae (sint-jansvlinders)

Adscita statices (metaalvlinder) : 10/06, hooiland tussen Videmonte en Manteigas (foto en vangst)

Zygaena trifolii (vijfvlek-sint-jansvlinder) : 09/06, nabij Manteigas (foto); 10/06, hooiland tussen Videmonte en Manteigas (foto en vangst)

Familie Crambidae (een fam. van microvlinders)

Pyrausta despicata (olijfgrijze weegbreelichtmot) : 10/06, hooiland Videmonte (foto Wil)

Familie Hesperidae (dikkopjes)

Thymelicus silvestris (geelsprietdikkopje) : 10/06, op hooilanden nabij Videmonte (vangst)

Pyrgus malvoides (zuidelijke aarbeivlinder) : 14/06, nabij de Torre da Estrela (vangst); 15/06, Cume da Estrela (vangst)

Familie Pieridae (witjes)

Colias croceus (oranje luzernevlinder) : overal algemeen

Colias hyale (gele luzernevlinder) : 10/06, boven Videmonte

Euchloe crameri (westerlijk marmewitje) : 11/06, Vale Glaciaro do Zêzere (vangst)

Gonepteryx rhamni (citroenvlinder) : 14/06, in firnbekken bron Zêzere (waarn. Wil en Ad); 16/06, O. van Manteigas (vangst Ad)

Leptidea sinapis (boswitje) : 11/06, in Vale Glaciaro do Zêzere (vangst); 16/06, bij de kloof van Poço do Inferno (foto Wil)

Pieris brassicae (groot koolwitje) : overal, maar niet algemeen

Pieris rapae (klein koolwitje) : overal zeer algemeen

Pontia daplidice (resedawitje) : 12/06, Lagoa Comprida (foto Wil)

Familie Lycaenidae (kleine pages, vuurvlinders en blauwtjes)

Callophrys avis (aardbeiboombgroentje) : 16/07 bij skihelling NO van Manteigas (waarn. Jan Jansen)

Celastrina argiolus (boombblauwtje) : algemeen, vooral in dalen op zonnige plekken (foto's en vangst)

Glaucopsyche melanops (Spaans bloemenblauwtje) : 13/06, bron Zêzere (foto Wil)

Lampides boeticus (groot tijgerblauwtje) : vrijwel overal op zonnige plekken langs wegen en in hooilanden (foto's en vangsten)

Leosopis (Satyrium) roboris (essenpage) : 16/07 bij skihelling NO van Manteigas (foto's, vangst)

Leptotes pirithous (klein tijgerblauwtje) : veel plaatsen, maar minder alg. dan *boeticus*. (vangst)

Lycaena alciphron ssp. gordius (violette vuurvlinder) : 09/07, stuwmeer Vale do Rossim (vangst); 11/06, Vale Glaciaro do Zêzere (vangst)

Lycaena phlaeas (vuurvlindertje) : algemeen op zonnige grazige plekken (foto's en vangst)

Familie Nymphalidae (overige dagvlinders)

¹ Espeland, M. et al. (2018), 'Current Biology' 28: 1-9.

Verslag reis KNNV-ARC naar de Serra da Estrela, van 7 t/m 17 juni 2023

Subfamilie Nymphalinae s.l. (schoenlappers e.d.)

Aglais urticae (kleine vos) : overal algemeen; nabij de Torre de Estrela massaal op doortrek.

Limenites reducta (blauwe ijsvogelvinder) : 16/06, bij de kloof van Poço do Inferno (foto en vangst)

Nymphalis polychloros (grote vos) : 12/06, Lagoa Comprida (foto)

Vanessa io (dagpauwoog) : 14/06, in buurt van Torre de Estrela (waarneming zonder bewijs); 15/06, Cume de Estrela (foto Renée?)

Subfamilie Heliconiinae (o.a. parelmoervlinders)

Argynnis pandora (kardinaalsmantel) : 10/06, boven Videmonte (foto's); 11/06, Vale Glaciario do Zêzere (foto); 12/06, Lagoa Comprida (foto); 16/06, bij de kloof van Poço do Inferno (foto Els)

Argynnis paphia (keizersmantel) : 16/06, bij de kloof van Poço do Inferno (foto Wil)

Issoria lathonica (kleine parelmoervinder) : 12/06, Lagoa Comprida (foto); 16/06 Poço do Inferno (foto)

Melitaea deione (Spaanse parelmoervinder) : 11/06, Vale Glaciario do Zêzere (vangst)

Melitaea parthenoides (westelijke parelmoervinder) : 10/06, Videmonte hooiland (vangst)

Subfamilie Charaxinae (pasja's)

Charaxes jasius (pasja) : 16/06, bij skihelling NO van Manteigas (onbewezen waarn.)

Subfamilie Satyrinae (zandoogjes)

Lasiommata megera (argusvinder) : overal, maar niet alg.

Maniola jurtina (bruin zandoogje) : alg. in rivierdalen in hooilanden

Melanargia lachesis (Spaans dambordje) : vrijwel overal, maar vooral in dalen in bosrijke omg.

Pararge aegeria (bont zandoogje) : niet zeldz. in rivierdalen en in hooilanden

Familie Sphingidae (pijlstaartvlinders)

Macroglossum stellatarum (kolibrivinder of meekrapvinder) : 12/06, langs weg onder Lagoa Comprida (onbewezen waarn. Ad)

Familie Erebidae (beervlinders s.l.)

Arctia villaca (roomvlek) : 11/06, Vale Glaciario do Zêzere (foto Wil)

Familie Geometridae (spanners)

Cyclophora linearia (gele oogspanner) : 15/06, omgeving Torre (foto Lida)

Idaea ochrata (okergele spanner) : 10/06, hooiweide west van Videmonte (foto Wil)

Idaea seriata (paardenbloemspanner) : 10/06, hooiweide west van Videmonte (foto Wil)

Isturgia famula (--) : 10/06, hooiweide west van Videmonte (foto Wil)

Familie Noctuidae (uilen)

Callistege mi (mi-vinder) : 12/06, Lagoa Comprida (foto Wil)

Enkele van de waargenomen soorten vlinders (foto's van Ad. Littel en Wil Folkers)



Limenites reducta (blauwe ijsvogelvinder)



Melitaea deione (Spaanse parelmoervinder)



Lycaena alciphron (violette vuurvinder)



Melitaea parthenoides (westelijke parelmoervinder)



Zygaena trifolii en *Adscita statices* op *Echium plantagineum*



Arctia villaca



Aglais urticae, die wij massaal zagen trekken over de Estrela



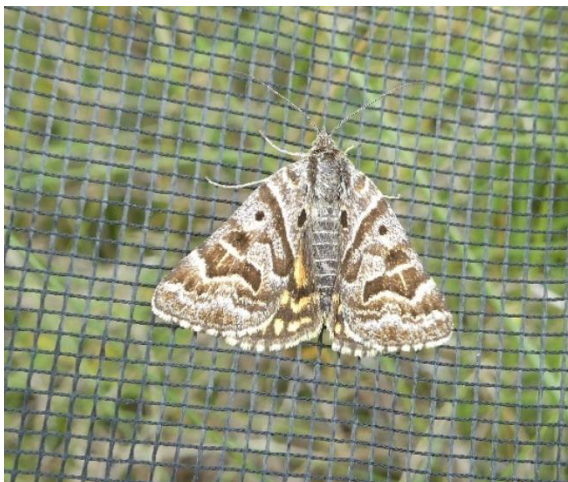
Isturgia famula



Pyrausta despicata



Idaea ochrata



Callistege mi



Idaea seriata

**Overzicht van waargenomen soorten dieren en paddenstoelen, zoals gemeld bij observation.org door diverse reisgenoten
(NB: dit onderdeel staat alleen in de Versie B van het reisverslag)**

Het onderstaande overzicht van waarnemingen aan allerlei soorten dieren en paddenstoelen is samengesteld door Jan Jansen. Het kwam pas beschikbaar eind november 2023, en vanwege andere verplichtingen was redacteur Ad. Littel niet meer in de gelegenheid om deze namen te ordenen naar hogere taxonomische eenheden, zoals reptielen, vlinders, kevers, paddenstoelen, enz. Ook had hij geen tijd, om waarnemingen aan één soort op verschillende locaties samen te voegen in één regel.

Deze waarnemingen zijn door ongeveer de helft van de reisdeelnemers ingevoerd op de website <https://observation.org>. Het grootste aandeel hierin hadden Jan Jansen, Adri van Dam – Hogervorst, Ed Stikvoort en Herman Sieben. Een belangrijk deel hiervan is inmiddels gevalideerd. In een aantal gevallen kon de soort niet worden bepaald, maar wel een hoger taxon: eerste voorbeeld in deze lijst is 'bastvlieg onbekend, Xylomyidae indet.'. In de gevallen waarin observation.org alleen een wetenschappelijke naam geeft, heeft de eindredacteur erbij vermeld tot welke groep deze behoort: 'een soort wants' o.i.d.

Soort	Locatie
Aardhommelgroep - <i>Bombus terrestris/lucorum/magnus/cryptarum</i>	Vale do Zêzere
Adderringslang - <i>Natrix maura</i>	Manteigas (São Pedro)
Amarantensteilneus - <i>Orthotylus flavosparsus</i>	Unhais da Serra
Arge melanochra – een soort bladwesp	Manteigas (Santa Maria)
Argusvlinder - <i>Lasiommata megera</i>	Vale do Zêzere
Argusvlinder - <i>Lasiommata megera</i>	Unhais da Serra
Argusvlinder - <i>Lasiommata megera</i>	Loriga
Asbij - <i>Andrena cineraria</i>	Loriga
Bastaardkikker - <i>Pelophylax kl. esculentus</i>	Loriga
Bastvlieg onbekend - <i>Xylomyidae indet.</i>	Videmonte
Beemdkroonschildwants - <i>Carpocoris fuscispinus</i>	Videmonte
Bergfluitser - <i>Phylloscopus bonelli</i>	Vale do Zêzere
Bessenschildwants - <i>Dolycoris baccarum</i>	Sameiro
Bessenschildwants - <i>Dolycoris baccarum</i>	Vale do Zêzere
Bessenschildwants - <i>Dolycoris baccarum</i>	Unhais da Serra
Bessenschildwants - <i>Dolycoris baccarum</i>	Videmonte
Bladkever onbekend - <i>Chrysomelidae indet.</i>	Manteigas (São Pedro)
Bladkever onbekend - <i>Chrysomelidae indet.</i>	Vale do Zêzere
Blauwe ijsvogelvlinder - <i>Limenitis reducta</i>	Sameiro
Blauwe ijsvogelvlinder - <i>Limenitis reducta</i>	Manteigas (São Pedro)
Blauwvleugelsprinkhaan - <i>Oedipoda caerulea</i>	Videmonte
Blauwzwarte houtbij - <i>Xylocopa violacea</i>	Manteigas (São Pedro)
Blinde bij - <i>Eristalis tenax</i>	Manteigas (Santa Maria)
Blinkende krabspin - <i>Synema globosum</i>	Manteigas (Santa Maria)
Blinkende krabspin - <i>Synema globosum</i>	Vale do Zêzere
Blinkende krabspin - <i>Synema globosum</i>	Manteigas (São Pedro)
Blinkende krabspin - <i>Synema globosum</i>	São Romão
Blinkende krabspin - <i>Synema globosum</i>	Videmonte
Bollenzweefvlieg onbekend - <i>Eumerus spec.</i>	Manteigas (São Pedro)
Bont zandoogje - <i>Pararge aegeria</i>	Sameiro
Bont zandoogje - <i>Pararge aegeria</i>	Manteigas (Santa Maria)
Bont zandoogje - <i>Pararge aegeria</i>	Vale do Zêzere
Bont zandoogje - <i>Pararge aegeria</i>	Unhais da Serra
Bont zandoogje - <i>Pararge aegeria</i>	Videmonte

Boomblauwtje - <i>Celastrina argiolus</i>	Vale do Zêzere
Boomblauwtje - <i>Celastrina argiolus</i>	Manteigas (São Pedro)
Boomblauwtje - <i>Celastrina argiolus</i>	Vale do Zêzere
Boomkikker - <i>Hyla arborea</i>	Loriga
Bosbeekjuffer - <i>Calopteryx virgo</i>	Videmonte
Boskakerlak - <i>Ectobius sylvestris</i>	Manteigas (São Pedro)
Boswitje - <i>Leptidea sinapis</i>	Videmonte
Bramensprinkhaan - <i>Pholidoptera griseoptera</i>	Manteigas (São Pedro)
Breedbandgroefbij - <i>Halictus scabiosae</i>	Videmonte
Bremschildwants - <i>Piezodorus lituratus</i>	Unhais da Serra
Bruin blauwtje - <i>Aricia agestis</i>	Videmonte
Bruin zandoojje - <i>Maniola jurtina</i>	Manteigas (Santa Maria)
Bruine kikker onbekend - <i>Rana spec.</i>	Unhais da Serra
Caenocoris nerii – een soort wants	Videmonte
Cantharis obscura/paradoxa – een weekschildkever	Manteigas (São Pedro)
Carpocoris mediterraneus – een soort wants	Videmonte
Celspin onbekend - <i>Dysdera spec.</i>	Manteigas (Santa Maria)
Cercopis intermedia – een soort cicade	Vale do Zêzere
Cerocoma schaefferi – een soort oliekever	Manteigas (Santa Maria)
Chlorophorus spec. – een soort boktor	Videmonte
Chlorophorus trifasciatus – een soort boktor	Videmonte
Chorthippus apicalis – een soort sprinkhaan	Manteigas (Santa Maria)
Chorthippus biguttulus-groep - Chorthippus biguttulus-group	Manteigas (São Pedro)
Chorthippus biguttulus-groep - Chorthippus biguttulus-group	Vale do Zêzere
Citroenvlinder - <i>Gonepteryx rhamni</i>	Manteigas (São Pedro)
Citroenvlinder - <i>Gonepteryx rhamni</i>	Vale do Zêzere
Cystocoleus ebeneus - een soort paddenstoel	Loriga
Dikdijkever - <i>Oedemera podagrariae</i>	Manteigas (São Pedro)
Dikdijkever - <i>Oedemera podagrariae</i>	Videmonte
Distelgalsnuitkever - <i>Cleonis pigra</i>	Unhais da Serra
Donkerbruine snuituil - <i>Idia calvaria</i>	Unhais da Serra
Duingrasmot - <i>Thisanotia chrysonuchella</i>	Manteigas (São Pedro)
Duinkortkopje - <i>Capsodes sulcatus</i>	Manteigas (São Pedro)
Duinkortkopje - <i>Capsodes sulcatus</i>	Unhais da Serra
Duinrouwzwever - <i>Hemipenthes morio</i>	Vale do Zêzere
Duinrouwzwever - <i>Hemipenthes morio</i>	Manteigas (São Pedro)
Ectophasia crassipennis – een Tachynide vlieg	Manteigas (Santa Maria)
Ectophasia crassipennis	Manteigas (São Pedro)
Egale stipspanner - <i>Idaea straminata</i>	Manteigas (São Pedro)
Essenpage - <i>Laeosopis roboris</i>	Sameiro
Europese Hoornaar - <i>Vespa crabro</i>	Manteigas (São Pedro)
Europese Kanarie - <i>Serinus serinus</i>	Mangualde Da Serra
Exosoma lusitanicum – een soort haantjer	Manteigas (São Pedro)
Exosoma lusitanicum	Unhais da Serra
Exosoma lusitanicum	Mangualde Da Serra
Fluweelmijt onbekend - Trombidiidae indet.	Vale do Zêzere
Fraaie schijnbok - <i>Oedemera nobilis</i>	Videmonte
Fraaie schijnbok - <i>Oedemera nobilis</i>	Manteigas (Santa Maria)

Fraaie schijnbok - <i>Oedemera nobilis</i>	Manteigas (São Pedro)
Franse veldwesp - <i>Polistes dominula</i>	Unhais da Serra
Geelgerande tubebij - <i>Stelis punctulatissima</i>	Unhais da Serra
Geelsprietdikkopje - <i>Thymelicus sylvestris</i>	Manteigas (Santa Maria)
Geelsprietdikkopje - <i>Thymelicus sylvestris</i>	Manteigas (São Pedro)
Geelsprietdikkopje - <i>Thymelicus sylvestris</i>	Vale do Zêzere
Geelsprietdikkopje - <i>Thymelicus sylvestris</i>	Videmonte
Geel-zwarte halsbandwants - <i>Deraeocoris cordiger</i>	Videmonte
Gele korstzwam - <i>Stereum hirsutum</i>	Videmonte
Gele trilzwam - <i>Tremella mesenterica</i>	Videmonte
Geringde roofwants - <i>Rhynocoris annulatus</i>	Manteigas (São Pedro)
Gestreepte goudspanner - <i>Camptogramma bilineata</i>	Manteigas (São Pedro)
Getailleerde boktor - <i>Stenopterus rufus</i>	Manteigas (Santa Maria)
Getailleerde boktor - <i>Stenopterus rufus</i>	Vale do Zêzere
Getailleerde boktor - <i>Stenopterus rufus</i>	Videmonte
Gevlekte aardsnuitkever - <i>Liophloeus tessulatus</i>	Manteigas (São Pedro)
Gevorkte geelvlekkameel - <i>Xanthostigma xanthostigma</i>	Manteigas (São Pedro)
Gewone doolhofspin - <i>Agelena labyrinthica</i>	Unhais da Serra
Gewone driehoekszweefvlieg - <i>Melanostoma mellinum</i>	Manteigas (São Pedro)
Gewone glimmerinktzwam - <i>Coprinellus micaceus</i>	Unhais da Serra
Gewone hertenzwam - <i>Pluteus cervinus</i>	Unhais da Serra
Gewone koekoekshommel - <i>Bombus campestris</i>	Unhais da Serra
Gewone slijkvlieg - <i>Sialis lutaria</i>	Videmonte
Gewone tapijtkever - <i>Anthrenus verbasci</i>	Manteigas (São Pedro)
Gewone tweevleugel - <i>Cloeon dipterum</i>	Manteigas (São Pedro)
Gewone wandelende tak - <i>Carausius morosus</i>	Manteigas (Santa Maria)
Gladde slang - <i>Coronella austriaca</i>	Unhais da Serra
Goudoogje - <i>Chrysoperla carnea</i> s.l.	Manteigas (São Pedro)
Grauwe schildwants - <i>Rhaphigaster nebulosa</i>	Manteigas (São Pedro)
Grauwzwarte renmier - <i>Formica fusca</i>	Videmonte
Greppelsprinkhaan - <i>Roeseliana roeselii</i>	Manteigas (Santa Maria)
Grijze zandbij - <i>Andrena vaga</i>	Unhais da Serra
Groene muntgoudhaan - <i>Chrysolina herbacea</i>	Manteigas (São Pedro)
Groene zandloopkever - <i>Cicindela campestris</i>	Unhais da Serra
Groot koolwitje - <i>Pieris brassicae</i>	Manteigas (São Pedro)
Grote beer - <i>Arctia caja</i>	Vale do Zêzere
Grote groene sabelsprinkhaan - <i>Tettigonia viridissima</i>	Manteigas (Santa Maria)
Grote kommazweefvlieg - <i>Eupeodes luniger</i>	Manteigas (São Pedro)
Grote langlijf - <i>Sphaerophoria scripta</i>	Manteigas (Santa Maria)
Grote langlijf - <i>Sphaerophoria scripta</i>	Vale do Zêzere
Grote lissnuitkever - <i>Lixus iridis</i>	Unhais da Serra
Grote rensin - <i>Thanatus formicinus</i>	Unhais da Serra
Grote rupsendoder - <i>Ammophila sabulosa</i>	Vale do Zêzere
Grote Zandloper - <i>Psammodromus algerus</i>	Sameiro
Grote Zandloper - <i>Psammodromus algerus</i>	Manteigas (São Pedro)
Guadarramamuurhagedis - <i>Podarcis guadarramae</i>	Manteigas (Santa Maria)
Hagedis onbekend - <i>Lacertilia indet.</i>	Loriga
Halfvleugelige onbekend - <i>Hemiptera indet.</i>	Manteigas (São Pedro)

Heggenmus - <i>Prunella modularis</i>	São Romão
Heidelibel onbekend - <i>Sympetrum spec.</i>	Videmonte
Heidewielwebspin - <i>Neoscona adianta</i>	Manteigas (São Pedro)
<i>Heliotaurus ruficollis</i> - een soort zwartlijfkever	Manteigas (São Pedro)
<i>Heliotaurus ruficollis</i>	Videmonte
<i>Heterogynis spec.</i> – een soort nachtvlinder	Unhais da Serra
Hooiwagen onbekend - <i>Opiliones indet.</i>	Videmonte
Hottentottenvilla - <i>Villa hottentotta</i>	Manteigas (Santa Maria)
Huismoeder - <i>Noctua pronuba</i>	Sameiro
Iberische Beekkikker - <i>Rana iberica</i>	Unhais da Serra
Iberische Boomkikker - <i>Hyla molleri</i>	Loriga
Iberische Meerkikker - <i>Pelophylax perezi</i>	Loriga
Iberische Meerkikker - <i>Pelophylax perezi</i>	São Romão
Iberische Ringslang - <i>Natrix astreptophora</i>	Manteigas (São Pedro)
Iberische Smaragdhagedis - <i>Lacerta schreiberi</i>	Unhais da Serra
Icarusblauwtje - <i>Polyommatus icarus</i>	Sameiro
Icarusblauwtje - <i>Polyommatus icarus</i>	Manteigas (Santa Maria)
Icarusblauwtje - <i>Polyommatus icarus</i>	Vale do Zêzere
Icarusblauwtje - <i>Polyommatus icarus</i>	Manteigas (São Pedro)
Icarusblauwtje - <i>Polyommatus icarus</i>	Videmonte
Icarusblauwtje - <i>Polyommatus icarus</i>	Vale do Zêzere
<i>Ichneumon xanthorius</i> – een soort sluipwesp	Vale do Zêzere
<i>Ichneumon xanthorius</i>	Manteigas (São Pedro)
<i>Ichneumon xanthorius</i>	Unhais da Serra
Kale wolzwever - <i>Lomatia lateralis</i>	Videmonte
Kaneelglasvleugelwants - <i>Corizus hyoscyami</i>	Videmonte
Kardinaalsmantel - <i>Argynnis pandora</i>	Vale do Zêzere
Kardinaalsmantel - <i>Argynnis pandora</i>	Manteigas (São Pedro)
Kardinaalsmantel - <i>Argynnis pandora</i>	Videmonte
Keizersmantel - <i>Argynnis paphia</i>	Vale do Zêzere
Kever onbekend - <i>Coleoptera indet.</i>	Manteigas (São Pedro)
Kever onbekend - <i>Coleoptera indet.</i>	Loriga
Kever onbekend - <i>Coleoptera indet.</i>	Videmonte
Klaverblauwtje - <i>Cyaniris semiargus</i>	Vale do Zêzere
Kleefsteelstropharia - <i>Stropharia semiglobata</i>	Loriga
Klein koolwitje - <i>Pieris rapae</i>	Manteigas (São Pedro)
Klein koolwitje - <i>Pieris rapae</i>	Vale do Zêzere
Klein koolwitje - <i>Pieris rapae</i>	Mangualde Da Serra
Klein tijgerblauwtje - <i>Leptotes pirithous</i>	Manteigas (Santa Maria)
Klein tijgerblauwtje - <i>Leptotes pirithous</i>	Manteigas (São Pedro)
Klein tijgerblauwtje - <i>Leptotes pirithous</i>	Vale do Zêzere
Klein tijgerblauwtje - <i>Leptotes pirithous</i>	Unhais da Serra
Klein tijgerblauwtje - <i>Leptotes pirithous</i>	Videmonte
Klein tijgerblauwtje - <i>Leptotes pirithous</i>	Mangualde Da Serra
Kleine groene sabelsprinkhaan - <i>Tettigonia cantans</i>	Vale do Zêzere
Kleine parelmoervlinder - <i>Issoria lathonia</i>	Sameiro
Kleine parelmoervlinder - <i>Issoria lathonia</i>	Manteigas (São Pedro)
Kleine parelmoervlinder - <i>Issoria lathonia</i>	Vale do Zêzere

Kleine parelmoervlinder - <i>Issoria lathonia</i>	São Romão
Kleine parelmoervlinder - <i>Issoria lathonia</i>	Videmonte
Kleine praalridderwants - <i>Horvathiolus superbus</i>	Manteigas (São Pedro)
Kleine praalridderwants - <i>Horvathiolus superbus</i>	Videmonte
Kleine roetbij - <i>Panurgus calcaratus</i>	Unhais da Serra
Kleine snipvlieg - <i>Rhagio lineola</i>	Manteigas (São Pedro)
Kleine vos - <i>Aglais urticae</i>	Loriga
Kleine vuurvinder - <i>Lycaena phlaeas</i>	Sameiro
Kleine vuurvinder - <i>Lycaena phlaeas</i>	Manteigas (Santa Maria)
Kleine vuurvinder - <i>Lycaena phlaeas</i>	Vale do Zêzere
Kleine vuurvinder - <i>Lycaena phlaeas</i>	Manteigas (São Pedro)
Kleine vuurvinder - <i>Lycaena phlaeas</i>	Unhais da Serra
Kleine vuurvinder - <i>Lycaena phlaeas</i>	Videmonte
Kleine zwarte smalboktor - <i>Stenurella nigra</i>	Vale do Zêzere
Kleine zwarte smalboktor - <i>Stenurella nigra</i>	Videmonte
Kniptor onbekend - Elateridae indet.	Manteigas (São Pedro)
Knoopkruidparelmoervlinder - <i>Melitaea phoebe</i>	Manteigas (Santa Maria)
Knoopkruidparelmoervlinder - <i>Melitaea phoebe</i>	Vale do Zêzere
Komkommerspin onbekend - <i>Araniella spec.</i>	Manteigas (São Pedro)
Koraalzwam (<i>Ramaria</i>) p.p. - <i>Ramaria spec.</i>	Manteigas (São Pedro)
Kortvleugelboorkever - <i>Valgus hemipterus</i>	Vale do Zêzere
Kortvleugelboorkever - <i>Valgus hemipterus</i>	Videmonte
Kruiper onbekend - <i>Harpalus spec.</i>	Unhais da Serra
Lachnaia spec. – een soort haantje	Loriga
Langlijfje onbekend - <i>Sphaerophoria spec.</i>	Manteigas (Santa Maria)
Langlijfje onbekend - <i>Sphaerophoria spec.</i>	Videmonte
Langlijfje onbekend - <i>Sphaerophoria spec.</i>	Vale do Zêzere
Libelloides baeticus – een libelgaasvlieg	Sameiro
<i>Lythria sanguinaria</i> – een soort spannervlinder	Vale do Zêzere
<i>Machilinus spec.</i> – een soort franjestaart (primitief insect)	Manteigas (São Pedro)
<i>Macrophya montana</i> – een soort bladwesp	Manteigas (Santa Maria)
Marmersalamander - <i>Triturus marmoratus</i>	Loriga
Metaalvlinder - <i>Adscita statices</i>	Videmonte
Mier onbekend - Formicidae indet.	Videmonte
Moerasweeckschildkever - <i>Silis ruficollis</i>	Videmonte
Moors bruin blauwtje - <i>Aricia cramera</i>	Vale do Zêzere
Moors bruin blauwtje - <i>Aricia cramera</i>	Unhais da Serra
Moors bruin blauwtje - <i>Aricia cramera</i>	Vale do Zêzere
Muntvlindertje - <i>Pyrausta aurata</i>	Videmonte
Muurhagedis - <i>Podarcis muralis</i>	Unhais da Serra
Netstelige heksenboleet - <i>Boletus luridus</i>	Manteigas (São Pedro)
<i>Nustera distigma</i> – een soort boktor	Videmonte
<i>Oedemera croceicollis</i> – een soort schijnboktor	Videmonte
Oesterzwam onbekend - <i>Pleurotus spec.</i>	Videmonte
Oranje bremspanner - <i>Isturgia limbaria</i>	Vale do Zêzere
Oranje luzernevlinder forma helice - <i>Colias crocea f. helice</i>	Vale do Zêzere
Oranje luzernevlinder forma helice - <i>Colias crocea f. helice</i>	Manteigas (São Pedro)
Oranje luzernevlinder - <i>Colias crocea</i>	Sameiro

Oranje luzernevlinder - <i>Colias crocea</i>	Manteigas (Santa Maria)
Oranje luzernevlinder - <i>Colias crocea</i>	São Romão
Oranje luzernevlinder - <i>Colias crocea</i>	Videmonte
<i>Oxyopes salticus</i> – een soort spin	Unhais da Serra
<i>Oxyopes spec.</i>	Manteigas (São Pedro)
<i>Oxyopes spec.</i>	Unhais da Serra
Paddenstoel onbekend - Fungi indet.	Vale do Zêzere
Paddenstoel onbekend - Fungi indet.	Manteigas (São Pedro)
Pandoerridderwants - <i>Spilostethus pandurus</i>	Manteigas (São Pedro)
Pandoerridderwants - <i>Spilostethus pandurus</i>	Manteigas (Santa Maria)
<i>Paracorymbia stragulata</i> – een soort boktor	Sameiro
Parelamaniet - <i>Amanita rubescens</i>	Manteigas (São Pedro)
Pilkever onbekend - Byrrhidae indet.	Manteigas (São Pedro)
Platte tonderzwam - <i>Ganoderma lipsiense</i>	Manteigas (Santa Maria)
<i>Platycleis spec.</i> – een soort sprinkhaan	Manteigas (Santa Maria)
Prachtridderwants - <i>Lygaeus equestris</i>	Videmonte
<i>Pycnogaster jugicola</i> – een soort sprinkhaan	Manteigas (São Pedro)
<i>Pycnogaster jugicola</i>	Unhais da Serra
<i>Pycnogaster spec.</i>	Unhais da Serra
<i>Pycnogaster spec.</i>	Loriga
Pyjamaschildwants - <i>Graphosoma italicum</i>	Manteigas (São Pedro)
Raaf - <i>Corvus corax</i>	Loriga
Rechte koraalzwam - <i>Ramaria stricta</i>	Manteigas (São Pedro)
Resedawitje - <i>Pontia daplidice</i>	Vale do Zêzere
Rhododendronknopvreter - <i>Seifertia azaleae</i>	Manteigas (Santa Maria)
Rode halsbandwants - <i>Deraeocoris ruber</i>	Manteigas (São Pedro)
Roodaarskniptor - <i>Athous haemorrhoidalis</i>	Manteigas (São Pedro)
Roodgetekende prachtblindwants - <i>Calocoris roseomaculatus</i>	Videmonte
Roodgetekende prachtblindwants - <i>Calocoris roseomaculatus</i>	Vale do Zêzere
Roodtipbasterdweekschild - <i>Malachius bipustulatus</i>	Manteigas (São Pedro)
Roodtipbasterdweekschild - <i>Malachius bipustulatus</i>	Manteigas (Santa Maria)
Roomkleurige stipspanner - <i>Scopula floslactata</i>	Videmonte
Roomkleurige stipspanner - <i>Scopula floslactata</i>	Videmonte
Rouwende gouden tor - <i>Oxythyrea funesta</i>	Manteigas (Santa Maria)
Rouwende gouden tor - <i>Oxythyrea funesta</i>	Vale do Zêzere
Rouwende gouden tor - <i>Oxythyrea funesta</i>	Videmonte
Rouwmantel - <i>Nymphalis antiopa</i>	Manteigas (São Pedro)
Rouwspanner - <i>Odezia atrata</i>	Videmonte
Ruige taaiplaat - <i>Lentinus strigosus</i>	Manteigas (São Pedro)
Ruige taaiplaat - <i>Lentinus strigosus</i>	Videmonte
Ruige taaiplaat - <i>Lentinus strigosus</i>	Unhais da Serra
Ruigtelieveheersbeestje - <i>Hippodamia variegata</i>	Manteigas (São Pedro)
Ruitrandwants - <i>Syromastus rhombeus</i>	Manteigas (São Pedro)
Ruitvlek-smalboktor - <i>Stenurella bifasciata</i>	Manteigas (Santa Maria)
Sabelsprinkhanendoder - <i>Sphex funerarius</i>	Manteigas (São Pedro)
Sabelsprinkhanendoder - <i>Sphex funerarius</i>	Videmonte
<i>Scarabaeus laticollis</i> (een mestkever)	Videmonte
Schaatsenrijder onbekend - Gerridae indet.	Manteigas (São Pedro)

Schildwesp onbekend - Braconidae indet.	Vale do Zêzere
Schildwesp onbekend - Braconidae indet.	Videmonte
Sluipwesp onbekend - Ichneumonidae indet.	Vale do Zêzere
Sluipwesp onbekend - Ichneumonidae indet.	Manteigas (São Pedro)
Spaans dambordje - Melanargia lachesis	Manteigas (Santa Maria)
Spaans oranje zandoogje - Pyronia bathseba	Manteigas (São Pedro)
Spaanse aardslak - Ambigolimax valentianus	Manteigas (São Pedro)
Spaanse koningspage - Iphiclides feisthamelii	Vale do Zêzere
Sprinkhaan onbekend - Orthoptera indet.	Manteigas (São Pedro)
Steenhommel - Bombus lapidarius	Vale do Zêzere
Steenhommel - Bombus lapidarius	Unhais da Serra
Steenhommel - Bombus lapidarius	Vale do Zêzere
Terrasjeskommazweefvlieg - Eupeodes corollae	Videmonte
Tienstippelig lieveheersbeestje - Adalia decempunctata	Manteigas (São Pedro)
Tienstippelig lieveheersbeestje - Adalia decempunctata	Videmonte
Trichodes leucopsidius – een soort mierkever	Videmonte
Trichodes octopunctatus – een soort mierkever	Manteigas (Santa Maria)
Trychosis spec. – een soort sluipwesp	Manteigas (São Pedro)
Tuinbruintje - Hemerobius humulinus	Manteigas (São Pedro)
Tweekleurige smalboktor - Stenurella melanura	Manteigas (São Pedro)
Tweekleurige smalboktor - Stenurella melanura	Videmonte
Tweekleurige smalboktor - Stenurella melanura	Manteigas (Santa Maria)
Variabel elfje - Meliscaeva auricollis	Vale do Zêzere
Veldkrekel - Gryllus campestris	Videmonte
Veldleeuwerik - Alauda arvensis	Loriga
Venstersectorspin - Zygiella x-notata	Manteigas (São Pedro)
Viervlek - Libellula quadrimaculata	Loriga
Viervlekmuisspin - Kishidaia conspicua	Manteigas (São Pedro)
Vijfvlek-sint-jansvlinder - Zygaena trifolii	Manteigas (São Pedro)
Vijfvlek-sint-jansvlinder - Zygaena trifolii	Videmonte
Violette vuurvlinder - Lycaena alciphron	Vale do Zêzere
Vuurjuffer - Pyrrhosoma nymphula	Vale do Zêzere
Vuurjuffer - Pyrrhosoma nymphula	Unhais da Serra
Vuurwants onbekend - Pyrrhocoridae indet.	Videmonte
V-vlek springspin - Aelurillus v-insignitus	Unhais da Serra
Waaiertje - Schizophyllum commune	Unhais da Serra
Wandelende tak onbekend - Phasmatodea indet.	Videmonte
Weegbreemot - Pyrausta despicata	Manteigas (São Pedro)
Weegbreemot - Pyrausta despicata	Manteigas (São Pedro)
Wegslak onbekend - Arion spec.	Unhais da Serra
Weidekringzwam - Marasmius oreades	Videmonte
Westelijk marmerwitje - Euchloe crameri	Manteigas (São Pedro)
Westelijke parelmoervlinder - Melitaea parthenoides	Manteigas (São Pedro)
Westelijke parelmoervlinder - Melitaea parthenoides	Videmonte
West-Iberische Berghagedis - Iberolacerta monticola	Manteigas (São Pedro)
West-Iberische Berghagedis - Iberolacerta monticola	Unhais da Serra
West-Iberische Berghagedis - Iberolacerta monticola	Loriga
Witte halvemaanweefvlieg - Scaeva pyrastris	Manteigas (São Pedro)

Wortelende boleet - <i>Boletus radicans</i>	Manteigas (São Pedro)
Zadelzwam - <i>Polyporus squamosus</i>	Unhais da Serra
Zakdrager onbekend - <i>Psychidae spec</i>	Unhais da Serra
Zandbij onbekend - <i>Andrena spec.</i>	Videmonte
Zandhommel - <i>Bombus veteranus</i>	Videmonte
Zandloopkever onbekend (subfamilie) - <i>Cicindelinae indet.</i>	Manteigas (Santa Maria)
Zesvlekkige groefbij - <i>Lasioglossum sexnotatum</i>	Manteigas (Santa Maria)
Zesvlekprachtblindwants - <i>Grypocoris sexguttatus</i>	Manteigas (São Pedro)
Zevenstippelig lieveheersbeestje - <i>Coccinella septempunctata</i>	Manteigas (São Pedro)
Zuidelijke bosparelmoervlinder - <i>Melitaea celadussa</i>	Sameiro
Zuidelijke bosparelmoervlinder - <i>Melitaea celadussa</i>	Manteigas (São Pedro)
Zuringrandwants - <i>Coreus marginatus</i>	Manteigas (São Pedro)
Zuringspanner - <i>Lythria cruentaria</i>	Manteigas (Santa Maria)
Zwart wekkertje - <i>Omocestus rufipes</i>	Manteigas (São Pedro)
Zwarte Roodstaart - <i>Phoenicurus ochruros</i>	Manteigas (São Pedro)
Zwartsprietdikkopje - <i>Thymelicus lineola</i>	Manteigas (São Pedro)
Zwartsprietdikkopje - <i>Thymelicus lineola</i>	Vale do Zêzere
Zwartsprietdikkopje - <i>Thymelicus lineola</i>	Videmonte
Zwartstipspanner - <i>Scopula nigropunctata</i>	Videmonte
Zweefvlieg onbekend - <i>Syrphidae indet.</i>	Vale do Zêzere

Foto achterzijde: Uitzicht over de Salgadeiras, een granitisch landschap met poeltjes, iets ten noorden van de Torre. (foto Ad. Littel)

