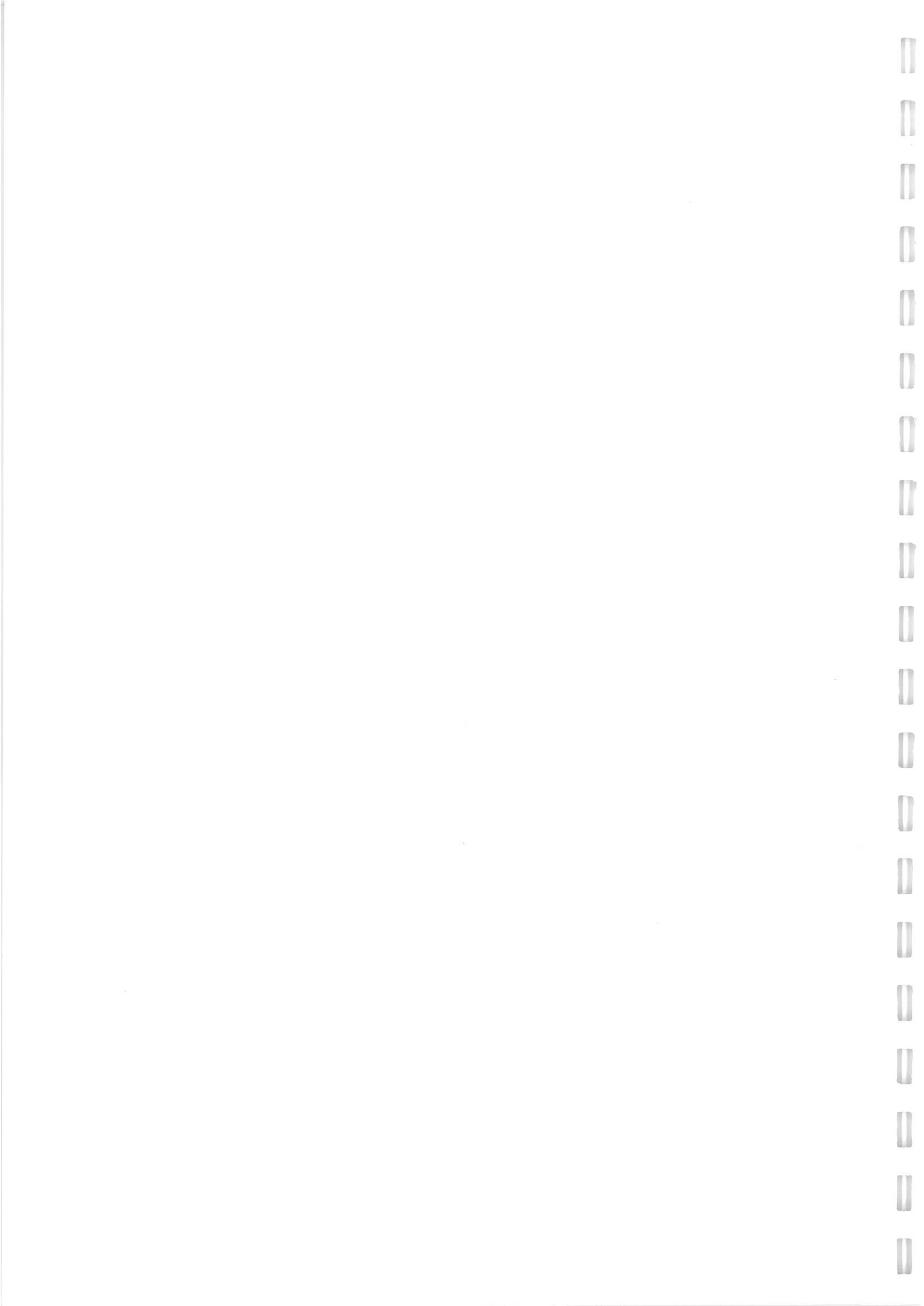




KNNV-reis Twente 2006





Koninklijke Nederlandse Natuurhistorische Vereniging
 KNNV
 Postbus 193 20
 3501 DH UTRECHT
 Bezoekadres: Oudegracht 237
 e-mail: bureau@knnv.nl
www/knnv.nl



Inhoud

	Blz.
1. Inleiding	4
2. Maandag 2 oktober Omgeving Friezenberg, Borkeld, De Hoch en Elsenvoorveld. Geert van Poelgeest	4
3. Dinsdag 3 oktober Molen van Bels, Mosbeek, de bron van de Mosbeek en de De Bergvennen. Marianne Barendtszen	5
4. Woensdag 4 oktober Engbertsdijksvenen bij Kloosterhaar, wandeling naar de zandwinplas Engbertsdijksvenen bij de Pollen, Hoevenweg-Graveland v.v. Jence van Bodegraven	6
5. Donderdag 5 oktober Landgoed Twickel bij Delden Landgoed Weldam bij Diepenheim. Adrina Boelaars-Bouterse	7
6. Vrijdag 6 oktober Friezenberg, leemkuilen en heide deel uitmakend van De Hocht. Nella Reddingius	9
Bijlagen:	10
A. Losse waarnemingen, Anneke Koper	
B. Waterdieren, Geert van Poelgeest en Marianne Barendtszen	
C. Bomen en struiken	
D. Paddestoelen, Wim Ligterink	
E. Planten, Simon Kuitwaard	
F. Vogels, Geert van Poelgeest en Marianne Barendtszen	

Deelnemers:

W. Ligtrink paddenstoelen- en natuurgids
 Mevr. A.Maas reisleiding
 E. Romeyn reisleiding
 Mevr. N.J.Reddingius
 T.H. Dijkstra
 Mevr. T.Oussoren
 G. van Poelgeest
 mevr. M. Barendtszen
 mevr. E.A.I. Tieman-Dogger
 Mevr. A.A. Rijssemus-Weijermans
 S. Kuitwaard
 Mevr. A. Bouterse
 Mevr. J. van Bodegraven
 Mevr. I.P. Bulthuis
 Mevr. A.H. Koper, redactie verslag
 K. Hermsen
 Mevr. W.A. Boogaert

1. Inleiding

De Twente reis was een bijzondere ervaring in ons eigen land. Vele prachtige en gevarieerde gebieden zijn bezocht. Deze zijn danken zijn aan bescherming, natuurontwikkeling en herstel door verschillende natuurbeherende organisaties. In de hierna volgende hoofdstukken is te lezen over de beleving, de natuurhistorie en de natuurstudie die we gezamenlijk hebben gedaan.

De droge periode die vooraf ging aan onze reis was niet van invloed op de vele paddenstoelen die we vonden. Opmerkelijk waren de bloeiende planten die in we nog zagen.

De gegevens en verslagen zijn door verschillende deelnemers aangeleverd. Ieder heeft naar beste kunnen het verslag opgemaakt. Soms is er per dag één lijst over planten of dieren gemaakt, maar ook wel twee lijsten per dag, met een indeling van ochtend en middag. De gegevens zijn verwerkt zoals zij zijn aangeleverd. Kijk eens naar de feitelijke gegevens die zijn verwerkt in de bijlagen. Er is gekozen om de kleine bestanden vooraan te plaatsen en de grotere op alfabetische volgorde te laten volgen.

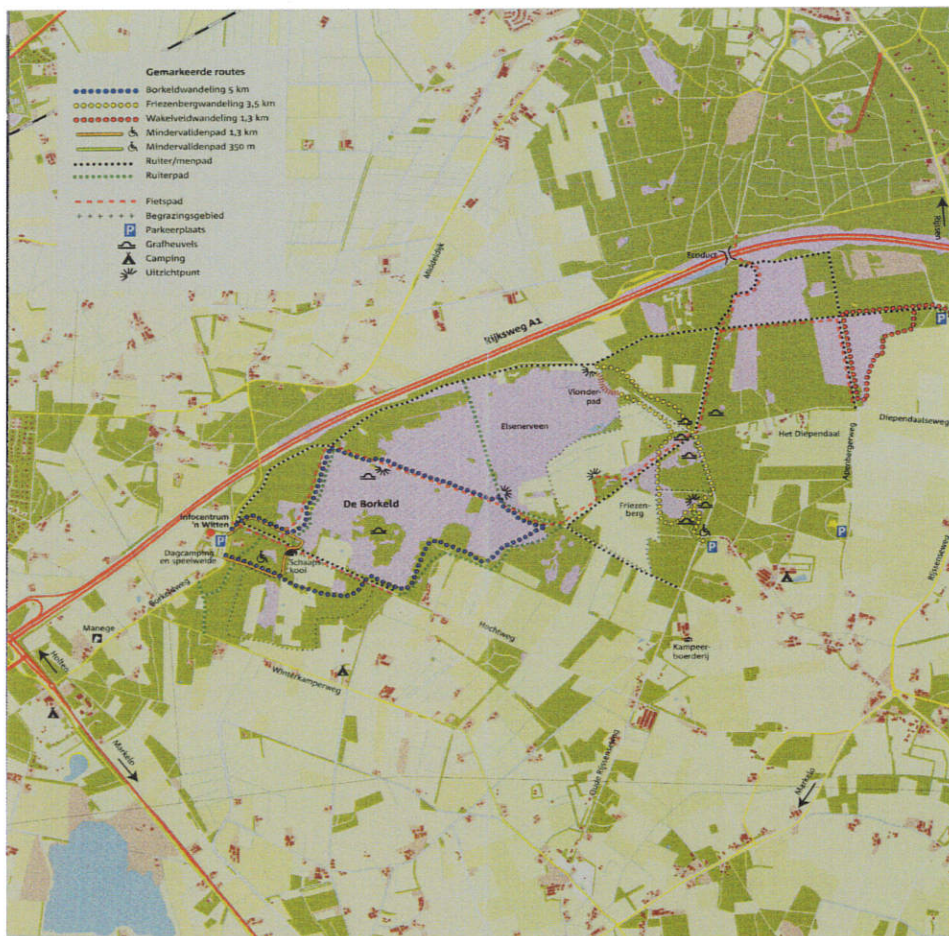
De overvloedige regenval heeft zijn invloed gehad op de verslaglegging. Om een of meerdere gebieden te leren kennen zijn natuurstudie en het determineren van het gevondene van essentieel belang. Daarmee wordt kennis verworven en kunnen we de de natuur leren lezen.

Opvallend was dat de deelnemers zichtbaar genoten van deze reis en soms hun uiterste krachten inzetten om de hele dag mee te maken. Als u de volgende hoofdstukken bekijkt, beleeft u de reis opnieuw en kunt u de details bestuderen die tijdens de Twente reis verzameld zijn.

De inzet van iedere deelnemer heeft de reis tot een succes gemaakt. Veel leesplezier.

2. Maandag 2 oktober

De Borkeld en de omgeving van de Friezenberg. Geert van Poelgeest
Amersfoortcoördinaten 230/231- 476 en 232-477



Kaart omgeving De Borkeld, Twente.

De Friezenberg steekt 40 m boven de zeespiegel, ligt op een stuwwal, is het hoogste punt in de onmiddellijke omgeving en in beheer bij Staatsbosbeheer. De Friezenberg is ontstaan door het

achterblijvende materiaal van zand, grind en stenen dat meegevoerd werd in het ijs in de ijstijd zo'n 150.000 jaar geleden. Het dooiende ijs veranderde in waterstromen, die diepe geulen trokken in het landschap. Stormen en aardverschuivingen kneden de dalen en heuvels in het landschap verder. Op de top van de Friezenberg staat een steen met de volgende tekst: "Aardkundig monument Friezenberg, 19 mei 1998". Het gebied wordt gekenmerkt door berken, heide en vliegdennen.

In de Brons en ijzertijd (800-50 v. C.) woonden hier landbouwers. De mensen begroeven hun doden op enige afstand van hun nederzetting. Over het graf werd een heuvel opgeworpen van zand en plaggen. Deze heuvels worden grafheuvels genoemd. Een urnenveld is jonger. In de late Bronstijd en de IJzertijd werden de doden eerst verbrand. De as stopten ze in een urn, die vervolgens in een kuiltje geplaatst werd. Over de urn werd een aarden heuveltje opgeworpen. Op deze manier ontstonden hele urnenvelden. Op de top keken we uit over De Borkeld, daar zagen we enkele grafheuvels. In het verleden zijn enkele urnenvelden opgegraven. We wandelden door uitgestrekt jeneverbessenstruweel, de A1 is juist voor dit struweel omgelegd. Jeneverbesstruiken kunnen er grillig uitzien, waardoor de meningen verdeeld zijn over het behoud van dit gebied. Onterecht vinden wij. In de stromende regen liepen we door dit gebied. Met elkaar liepen we onder de paraplu te genieten.

3. Dinsdag 3 oktober

Molen van Bels, Mosbeek en de bron van de Mosbeek.
Marianne Barendtszen
Amersfoortcoördinaten 253-496 en 255.9-496.5

Het dal van de Mosbeek is in beheer bij Landschap Overijssel. Dit gebied is onderdeel van het stuwwallenlandschap. Op verschillende plaatsen komt hier kwelwater uit de grond naar boven doordat het in de lemige bodem niet weg kan zakken. Dit water vormt minibeejkjes die vervolgens uitkomen in de Mosbeek. Voor de verwerking van vlas was de Mosbeek belangrijk en werd dan ook wel Vlasbeek genoemd. Het Overijssels landschap is volop de natuur in de omgeving van de beek aan het ontwikkelen door plaggen om diverse planten als Vetblad, en Parnassia terug te krijgen en diersoorten als de Padden een kans te geven.

Vandaag rijden we door het groene Twentse land naar de Mosbeek, bij Vasse. De wegen zijn omzoomd met grote bomen, een echt coulisselandschap gesierd door de prachtige Twentse boerderijen met pannen- of rietendaken. De verkeerssituaties zijn ook hier veranderd, er zijn veel rotondes gekomen. We hebben boswachter Albert als gids, volgens Wim, een Twentenaar die toch verstaanbaar is. Met Albert volgen we de loop van de beek, het landschap loopt hier naar beneden. Albert vertelde dat langs de beek de Wilde peer is ontdekt. Omdat de Wilde peer zeldzaam is in Nederland heeft met de Stichting Bronnen gevraagd om deze waarneming te controleren en zij hebben de vondst bevestigd. Langs de Mosbeek zien we grote insecten af en aan vliegen, het is een hoornaarnest, in de spleet van een Amerikaanse eik. Wij gingen ook naar het brongebied van de Mosbeek, een glooiend terrein dat deels gemaaid is. Hier welt het water uit de grond omhoog. De Beenbreek kleurt oranje in de najaarszon. In de berken aan de rand horen en zien is een Kleine bonte specht. 't Is een prachtig gebiedje en we voelden ons vereerd dat wij dit kunnen beleven. In het voorjaar is het hier vast paars van de orchideeën. Iedereen ontdekt wel iets



Beenbreek



Klokjes gentiaan



Bron van de Mosbeek

bijzonders o.a. Parnassia, Klokjesgentiaan, Waternavel, Kartelblad, Moeraswolfsklauw. Op de terugweg hebben we de molen van Bels bekeken. Het is een papier molen uit 1725 die later tot korenmolen is omgebouwd. In de naast gebouwde cichoreimolen is een kleine expositie over molens

Met de boswachter pauzeren we bij Ootmarsum, de watertoren en orienteertafel. Onder de eiken bij de Joodse begraafplaats en met een vergezicht over Duitsland eten we een boterham.

Bergvennen en de Vetpot.

Amersfoort coördinaten 264/265-494 en 264-495

Met de auto rijden we naar de Bergvennen of Baggervenen een natuurgebied dat te voet toegankelijk is en tijdens het broedseizoen afgesloten kan worden. De bodem bestaat uit verschillende grondsoorten Een daarvan is de humuspodzolgronden.

Humuspotzolgrond is een diepere bodemlaag die bestaat uit kalkloos zand. Het is een inspoellaag met organisch materiaal uit de bovenlaag, soms met ijzer of aluminium ook uit de bovenlaag.

Door de bijzondere samenstelling van de bodem behouden de venen hun water. In een van de venen komt de zeldzame Waterlobelia voor. We zien een ven met nog enkele bloemen boven de waterspiegel. Hier komen veel verschillende vogelsoorten voor overwintering en om te broeden, met als topper het Bokje. Wij zagen hier de Visarend.

Sommigen van ons willen even lekker doorlopen, waren ver vooruit en niet meer te bekennen. Wij blijven staan voor de uitwerpselen van een steenmarter. We lopen naar het floristisch rijke deel van de Bergvennen. Ook hier is gemaaid, maar er staan nog delen van de planten als Moeraskartelblad. Ook zien we nog een enkele libel gaan. Op het hoofd van Andriana landde een Geelvlak heidelibel. Bij het moeras op de planten zagen we de Zwervende pantserjuffer. Iedereen genoot van dit fantastische landschap. Truus en Iemy zijn weer terug van hun verkenningstocht.

Op weg naar Diepenheim worden we overvallen door zware regenval. De chauffeurs passen de snelheid aan en weten het stuur recht te houden.

Na het eten weer bewonderend gekeken naar de dia's van Wim en morgen gaan we op pad naar de Engbertsdijkvenen. Een mooi vooruitzicht op misschien Rood beekmos, een grafheuvel, Duivelsnaaigaren, de Bijenwolf, en misschien het urntje van de Metselwesp.

4. Woensdag 4 oktober

Engbertsdijkvenen bij Kloosterhaar en een wandeling naar de zandwinplas.

Amersfoortcoördinaten 241-500

De weersverwachting was hevige plensbuien. We vertrokken een uur later dan we gewend waren. De weerradar voorspelde dat het weer lokaal later op de dag beter zou worden!

Zo togen we met onze chauffeurs Agnes en Ed, naar een gebied van Staatsbosbeheer, dat de naam: "Engbertsdijkvenen" draagt, waar we om elf uur aankwamen. Eén auto kon niet voldoende kilometers maken en had de ANWB ingeschakeld. Na doormeten kwamen zij een uur later aan. Wij liepen al die tijd heerlijk in de zon te genieten. Dankzij de mobiele telefoons konden zij ons terugvinden.

Tussen Vriezenveen en Kloosterhaar ligt het natuurmonument 'Engbertsdijkvenen' en door Staatsbosbeheer onderhouden wordt. Het is een grotendeels vergraven hoogveengebied van bijna 1000 hectare. 'Grotendeels vergraven' moet u daarbij letterlijk nemen: nog geen 15 hectare is in de nagenoeg oorspronkelijke staat gebleven - daar zit nog zo'n 7 meter dik veenpakket. Het zeldzame hoogveen groeit een halve millimeter per jaar. Hoogveen bestaat hoofdzakelijk uit veenmossen, de veenmossen leven van regenwater en de lucht.

Al in de 15e eeuw begonnen de monniken van Sibculo veen af te graven voor eigen gebruik. Later gebeurde dat veel grootschaliger. Vanaf 1953 is Staatsbosbeheer hier bezig om de natuur weer zoveel mogelijk te laten herstellen. Wederom een monnikenwerk.

Ook nu ligt het gebied overhoop, zeer zware machines rijden af en aan en eigenlijk waren de venen niet toegankelijk. Maar Wim Ligtering is met "Staatsbosbeheer" bevriend, hij vertrouwt het om toch het gebied

in te gaan. Om het waterpeil van het hoogveen in stand te houden zijn omliggende terreinen aangekocht

met de verwachting dat het hoogveen zal groeien. Lavendelheide, Witte snavelbies, Zonnedaauw, Veenpluis en Eenjarig wollegras zijn planten die naast het hoogveen ook profiteren van de natuurontwikkeling. Ons bezoek was juist voor 'de venen', ooit zijn door ontvening watertjes ontstaan waar eenden en andere watervogels zich ophielden. Ook bijzondere zwammen zijn bekend van dit gebied.

Op de rand van een grote zandwinput, waar de Atalanta naar beneden dwarrelt, gebruiken we de lunch. Terug zien we in de bosrand het Bontzandoogje. We besluiten om 's middags hetzelfde terrein, aan de tegenoverliggende kant te gaan bezoeken. Onderweg laat Wim ons een van de Wielwebspinnen zien die op Hei leeft, terwijl een Heikikker zijn toevlucht zoekt onder de Hei. Een regenbui overvalt ons, maar is van korte duur. Het glooiende open terrein met hier en daar een den geeft ons fraaie vergezichten.

Engbertsdijksvenen bij de Pollen, Hoevenweg-Graveland v.v. Jence van Bodegraven
Amersfoortcoördinaten 242-496

We hebben enige kilometers afgelegd naar de andere kant van diezelfde "Engbertsdijksvenen". Nadat we het plaatsnaambord "De Pollen" gepasseerd zijn zien we enorme werktuigen staan, die werkzaamheden verrichten, een mooi terrein ligt overhoop. De noodzaak is ertoe is ons niet duidelijk. De Pollen ontleent de naam aan Pollenveenmos die in het veen groeit. Naast diverse veenmossen komen er veel libellensoorten voor. De Lavendelheide, Witte snavelbies, Zonnedaauw, Veenpluis worden wel in het gebied waargenomen en ook de Adder. Voor trekvogels vormen de venen een rustgebied. Juist voor deze planten- en diersoorten ligt het gebied overhoop.

Er zijn zwammen gevonden, zoals waarvan ik er toch een paar bijzondere wil uitlichten, de Nederlandse naam is: 'Vermiljoenhoutzwam', (wiens lat. Naam is 'Picnoporus cinnabarinus) en bijzondere plaatjeszwammen die o.a. heten: Donzige- en Baardige melkzwam, en de Grauwe amaniet, die respectievelijk de lat. naam zoals Lactarius torminosus en deliciosus, en Amanita excelsa hebben.

Het klapstuk op zwammengebied was voor mij de 'Kostgangerboleet', (Boletus parasiticus), die weinig voorkomt en het was een bijzonder mooi exemplaar was. Ook de Gele berkerussula, (Russula claroflava) werd juist bij de vele aardappelbovisten gevonden.

We reden weer droog zittend en gerieflijk met Agnes en Ed huiswaarts terug naar ons logeeraadres, waar elke middag of thee voor ons klaarstond.

5. Donderdag 5 oktober

Landgoed Twickel bij Delden.
Amersfoortcoördinaten 245-476/477

Op woensdagavond hield Wietse Boersma een dia-lezing over Twickel en Weldam. Het Landgoed Twickel is een uitgestrekt gebied dat het grootste landgoed van Nederland is. In 1347 is de eerste eigenaar de heer H. van Twickelo, waarna het gebied van geslacht op geslacht overgaat. Het kent ongeveer 150 boerderijen met bouw- en weiland, afgewisseld met heidevelden, vennen en bossen.

Twickel is beroemd om zijn goede timmerhout, het is nog steeds te koop bij zagerijen. Het kasteel uit 1550 is nog steeds bewoond. De kasteeltuin is in de zomermaanden opengesteld. De laatste eigenares, gravin Van Aldenburg Bentinck, bracht het gehele bezit in 1953 onder in een stichting die het landgoed nu beheert. De stichting krijgt dan extra 6000 ha in beheer. Alle grond kent dan een eigenaar. Momenteel zijn er 50 tot 60 boeren op het landgoed. Zij zijn als eerst met de maisteelt in Nederland begonnen. De Stichting Twickel wil de alle gronden en de objecten instandhouden.

Rond 1950 vonden natuurorganisaties dat het beheer beter kon en hebben als tegenhanger van de Stichting Twickel, Vrienden van Twickel opgericht.

Vandaag vertrekken we om 10.00 uur naar de landgoederen Twickel te Deelden en Weldam te Goor. In 1389 werd Huis te Twickel gebouwd door Herman van Wikkell. Via belening en huwelijken werd het

gebied door de eeuwen heen aanzienlijk uitgebreid. Het is 15 kilometer lang en 3 tot 6 kilometer breed, bij elkaar 4000 hectare. De 6000 ha liggen daar om heen.

Het wapen van Twickel wordt afgebeeld met een haardhaak. Ik denk dat hun hout ook belangrijk was voor de openhaardvuren in de omgeving.

We komen aan bij de Border, een ommuurde kwekerij en moestuin. De moestuin van Twickel wordt door vrijwilligers onderhouden. De tuinen om het kasteel zijn tegen betaling te bezichtigen.



Hier bewonderen we een enorme beuk op het Landgoed Twickel

Het eiken-beukenbos is oud. We zien al meteen de Bitterzoete melkzwam en Zonnerussula, begeleiders bij beuken. In het voormalige productiebos zijn nog goed de gegraven rabatten te zien om boomgroei te bevorderen. Het bos wordt afgewisseld met grillig gevormde akkertjes, weilanden en natte heidegebieden, begrensd door houtwallen met hoge bomen. Wij vinden de beukenboom, waarin Haverschmidt (pseudoniem Piet Paaltjens) in 1879 zijn naam plus jaartal heeft gegraveerd.

Ed Romeijn vertrouwt me toe dat het vermaarde Twentse coulissenlandschap heeft plaats gemaakt voor een landschapspark. Sinds 1970, toen men van gas werd voorzien, vindt men het te veel werk om regelmatig de jonge bomen op de wallen te kappen.

De water-oliemolen is in traditionele staat hersteld. We zien het stro onder de dakpannen uitsteken. Door middel van schuiven kan bij droogte een veldje bevoeid worden met beekwater en is er 's winters een ijsbaan. Het verval van de beek wordt opgevangen door een vistrap die ook goed is voor waterdieren en insecten.

We lopen verder en zien een oude boerderij met een complete waterput. Naast de boerderij staan in de imkerschuur 'bisschopsmutsen', authentieke bijenkorfjes van riet.

We komen in een gebied waar prachtige hoge dennen tussen het geboomte staan. Wim Ligterink vindt hier een schat aan paddenstoelen: Dennemoorder, Dennevoetzwam, Slanke anijschampignon,

Spekzwoerdzwam, Oorlepelzwam, een prachtige grote Kastanjeboleet, Nestzwammetjes, Grote



Platte tonderzwam op beuk

sponszwam. We blijven even staan bij de totale afbraak van een beuk, Platte tonderzwammen en Oesterzwammen op de stam, Porseleinzwam op de wortel, Scherpe taailing op de bladeren, Roestkleurig kogelzwammetje op de takken. De Specht zoekt naar voedsel en leefde zich uit op de stam.

Ed vertelt me dat in dit gebiedje bewust de bomen worden geringd, de stam rondom ingezaagd, om deze door toedoen van de natuur sneller te doen vergaan. Zo ontstaan onder andere verrassende open ruimtes in het bos waar nieuw bos en planten zich kunnen ontwikkelen. Even later staan we bij de Oerbeek, afkomstig uit Enschede, hier uitgegraven tot vijver. Met enige moeite weet Geert van Poelgeest een Posthoornslak te vangen.

In de landschapwinkel van Twickel kunnen allerlei producten van de landerijen worden gekocht, zoals vlees, kaas, jam, honing, ansichtkaarten, boekjes en we gaan om beurten dit kleine winkeltje in.

Landgoed Weldam bij Diepenheim

Amersfoortcoördinaten 236/237-470

Na de lunch gaan we naar landgoed Weldam. De eerste akte waarin bezitting Weldam voorkomt is uit 1380. Het is een particulier bezit van het echtpaar Solms Sonnenwalde en wordt door een rentmeester beheerd. Het gebied is 1600 hectare groot, 600 hectare bos en 1000 hectare cultuurland.

Het landgoed kent fraaie afwisselingen van naaldbos, loofbos en landbouwgrond. De heuvelachtige terreinen worden afgewisseld door vlakke terreinen. Het beheer is er op gericht om de natuur zich te laten ontwikkelen. De kuilen op de paden staan vol water en takken mogen blijven liggen. Een schaduwrijk bos dat mystieke sferen oproept. In de stromende beek heeft men een vistrap aangelegd.

De geknipte tuinen van het kasteel zijn vrij toegankelijk. Vanaf de weg kunnen we een enorm hoge pergola zien.

Het kasteel werd in 1947 verhuurd aan Dirk Hannema, de vroegere directeur van museum Boymans van Beuningen. Zijn gehele kunstcollectie werd hier ondergebracht en hij wist zich tot middelpunt van het culturele leven van Twente te maken.

Alle boerderijen en huizen op deze Heerlijkheid zijn voorzien van geel met zwart gestreepte luiken.

Als laatste bekijken we de Doolhofzwam die bij de ijskelder staat.

Toen de barones in het verleden op haar bezit Wim Ligterink met paddenstoelen bezig zag, was zij zeer belangstellend en wilde dolgraag zijn paddenstoelenlijst, waaraan Wim met graagte voldeed.

Simon Kuitwaard maakt me erop attent dat ze op het landgoed krabsporen en veegschade van reeën hebben gezien.

Opnieuw kijken we via de stijle slootkanten in de sloten naar waterdieren. We zijn verheugd om weer schrijvertjes te ontdekken in verschillende sloten.

Het was na de wandeling van de ochtend weer een stevige tocht. We genoten van de twee landgoederen, die ieder een eigen karakter hebben.

6. Vrijdag 6 oktober

Friezenberg, leemkuilen en de heide deel uitmakend van De Hocht

Amersfoortcoördinaten 231.0-476.0 Nella Reddingius



Nestje van een Wespenspin en een Zwartwordende wasplaat, in de Leemputten.

De laatste dag van onze van de landschappenreis.

Tijdens het ontbijt al bedankte Geert namens ons allemaal Wim voor zijn enthousiasme en voor zijn geduld waarmee hij ons steeds weer wees op vorm, geur en kleur van al die verschillende paddestoelen met al die ingewikkelde of grappige namen.

Agnes voor het vele werk dat zij voor ons verrichtte en voor het prima leiden van deze reis waar ook Ed zijn bijdrage aan leverde.

Zij kregen ieder een attentie verpakt in een mooie kaart.

Na het ontbijt namen we afscheid van de eigenaars van "het Diependaal" en we bedankten ze voor het prettige verblijf en het heerlijke eten.

Voor een korte excursie bleven we in de omgeving van Borkeld. Al wandelend onder de paraplu gingen we naar een leemkuil, ontstaan door ontgronding t.b.v. baksteenfabriekjes die hier vroeger waren. De dapperen onder ons trotseerden de glibberigheid en schoven de kuil in. Ze kwamen onverwacht snel weer terug. "Hoe was het in de kuil?" "Goed hoor!"

Op het aangrenzende schraalgrasland vonden we veel Klokjesgentianen in bloei. De Veenbes stond er mooi gekleurd bij. Hier merkten we direct de verschillende soorten wasplaten op door hun felle kleuren. Ook vonden we kleine ronde bolletjes die tussen grassprietten waren gespannen. Later bleek dat dit de nesten waren van de wespenspin.

In de regen liepen we langs een natuurontwikkelingsgebied, waar we enkele planten Riempjes vonden. Dit is een tegen de grond aangedrukte plant die overvloedig bloeit, van kaal zand houdt waar nu en dan water blijft staan en de voorkeur geeft aan schaduw. Vaker gezien op de Veluwe.

We gaan nogmaals naar de Friezenberg van het Overijssels landschap. Een met heide vliegdennen, berken en eiken begroeid gebied op een stuwwal met op de top enkele grafheuvels.

Voordat we de Friezenberg (40m boven NAP) beklommen liepen we door het gebiedje en wij vonden er opslag van dennen. Hier pijlpunten van rendierjagers zijn gevonden. Op de Friezenberg kijken we nog even uit over het landschap dat ons de deze dagen zo vertrouwd is geworden.

We kwamen we bij "de Smorre", een gezellig met elkaar de koffie/ thee/ chocolademelk met iets lekkers te gerbuiken. De landschappenreis af te sluiten Daarna ging ieder zijns weegs. De OV-ers werden met de busjes naar het station in Deventer gebracht. Altijd een raar moment om na zoveel samen beleefd te hebben, afscheid te moeten nemen.

Maar in het voorjaar zal Anneke een reünie organiseren in Haarlem. Dan kunnen gaan we de stinsenflora van het landgoed Elswout bekijken.

Tot ziens in Haarlem!



Na de lezing werd er ijverig gedetermineerd

Bijlagen:

Losse waarnemingen

3-10-06 Langs de Mosbeek

Bergvennen

Hoornaar
Rupsen Kuifvlinder op Zwarte toorts
uitwerpselen Steenmarter
Geelvlekheidelibel
Zwervende pantserjuffer

4-10-06 Engbertsdijksvenen

Atalanta
Bontzandoogje
Een wielwebspin die op heide leeft
Heikikker
Hazelaar knopgal, Phytoptus avellanae nalepa vr. Eriophyes
Wilg met gal, Hexomyza simplicoides
Zwarte heidelibel

5-10-06 Landgeod Twickel

Amonshoorntje
Boerenknoopje
Gewone poel­slak

(Slakken, in alle gebieden waar we geweest zijn is gezocht naar slakjes.)

Krap­sporen van een reeën

6-10-06 Leemputten

Nesten wespenspin, tientallen

Waterdieren

5/10, Schrijvertjes, Engbertsdijksvenen, 242 / 496

5/10, Posthoornslak, Twickel, aan de verbreding van de Oelebeek, 245 / 476

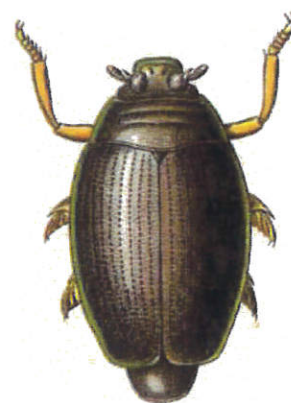
5/10, Schrijvertjes, kasteel Weldam, 236 / 470

5/10, Schrijvertjes, kasteel Weldam, 237 / 470

en gemeld op <http://www.knnv.nl/waterbeestjes>



Plattegrond na de melding



Schrijvertje

Bomen en struiken

Datum	Soort		Bezocht gebied	
	Nederlandse naam	Wetenschappelijke naam		
3-10-2006	Amerikaanse vogelkers	Prunus serotina	Dal van Mosbeek	
	Beuk	Fagus sylvatica		
	Eenstijlige meidoorn	Crataegus monogyna		
	Gewone es	Fraxinus excelsior		
	Gewone vlier	Sambucus nigra		
	Grove den	Pinus sylvestris		
	Haag beuk	Carpinus bétulus		
	Hazelaar	Corulus avallana		
	Hop	Humulus lupulus		
	Lijsterbes	Sobus aucuparia		
	Ruwe berk	Betula pendula		
	Schietwilg	Salix alba		
	Sleedoorn	Prunus spinosa		
	Sporkehout	Rhamnus frangula		
	Vogelkers	Prunus padus		
	Wilde peer	Pyrus communis		Stichting Bronnen
	Winter linde	Tilia cordata		
	Zachte berk	Betula pubescens		
	Zomer eik	Quercus robur		
	Zwarte els	Alnus glutinosa		
3-10-2006	Amerikaanse eik	Quercus rubra	Bergvennen	
	Amerikaanse vogelkers	Prunus serotina		
	Gagel	Myrica gale		
	Grove den	Pinus sylvestris		
	Hazelaar	Coruyus avellana		
	Jeneverbes	Juniperes communis		
	Lijsterbes	Sobus aucuparia		
	Ruwe berk	Betula pendula		
	Sporkehout	Rhamnus frangula		
	Zachte berk	Betula pubescens		
	Zomer eik	Quercus robur		
	Zwarte els	Alnus glutinosa		
4-10-2006	Boswilg	Salix cáprea		Engbertdijksvenen
	Brem	Cytisus scoparia		
	Gewone vlier	Sambucus nigra		
	Grove den	Pinus sylvestris		
	Kardinaalsmuts	Euonymus europaeus		
	Lijsterbes	Sobus aucuparia		
	Peterselie vlier	Sambucus nigra var. laciniata		
	Ruwe berk	Betula pendula		
	Sporkehout	Rhamnus frangula		
	Vogelkers	Prunus padus		
	Zachte berk	Betula pubescens		
	Zomer eik	Quercus robur		
	Zwarte els	Alnus glutinosa		
5-10-2006	Amerikaanse eik	Quercus rubra	Landgoed Twickel	
	Beuk	Fagus sylvatica		
	Douglas spar	Pseudotsuga		
	Eensteilige meidoorn	Crataegus monogyna		

Datum	Soort		Bezocht gebied
	Nederlandse naam	Wetenschappelijke naam	
	Fijn spar	<i>Picea abies</i>	
	Gaspeldoorn	<i>Ulex europaeus</i>	
	Gelderse roos	<i>Viburnum opulus</i>	
	Gewone vlier	<i>Sambucus nigra</i>	
	Grove den	<i>Pinus sylvestris</i>	
	Haagbeuk	<i>Carpinus betulus</i>	
	Hanendoorn	<i>Crataegus crus-galli</i>	
	Hazelaar	<i>Corylus avellana</i>	
	Hondsroos	<i>Rosa canina</i>	
	Hop	<i>Humulus lupulus</i>	
	Hulst	<i>Ilex aquifolium</i>	
	Japanse duizendknoop	<i>Polygonum cuspidatum</i>	
	Kamperfoelie	<i>Lonicera</i>	
	Kardinaalsmuts	<i>Euonymus europaeus</i>	
	Lariks spec.	Lariks spec.	
	Lijsterbes	<i>Sorbus aucuparia</i>	
	Linde spec.	<i>Tilia spec.</i>	
	Rhododendron	<i>Rhododendron ponticum spec.</i>	
	Ruwe berk	<i>Betula pendula</i>	
	Sleedoorn	<i>Prunus spinosa</i>	
	Spaanse aak	<i>Acer campestre</i>	
	Sprokehout	<i>Rhamnus frangula</i>	
	Tamme kastanje	<i>Castanea sativa</i>	
	Taxus	<i>Taxus baccata</i>	
	Zomer eik	<i>Quercus robur</i>	
	Zwarte els	<i>Alnus glutinosa</i>	
	Amerikaanse eik	<i>Quercus rubra</i>	Landgoed Weldam
	Amerikaanse vogelkers	<i>Prunus serotina</i>	
	Beuk	<i>Fagus sylvatica</i>	
	Bruine beuk	<i>Fagus sylvatica 'Atropunicea'</i>	
	Eensteilige meidoorn	<i>Crataegus monogyna</i>	
	Franse tamarisk	<i>Tamarix gallica</i>	
	Gelderse roos	<i>Viburnum opulus</i>	
	Gewone es	<i>Fraxinus excelsior</i>	
	Gewone vlier	<i>Sambucus nigra</i>	
	Haagbeuk	<i>Carpinus betulus</i>	
	Hazelaar	<i>Corylus avellana</i>	
	Hop	<i>Humulus lupulus</i>	
	Japanse duizendknoop	<i>Polygonum cuspidatum</i>	
	Linde spec.	<i>Tilia spec.</i>	
	Okkernoot	<i>Juglans regia</i>	
	Rhododendron spec.	<i>Rhododendron ponticum spec.</i>	
	Valse chirstusdoorn	<i>Gleditia triacanthos</i>	
	Watercypres	<i>Metasequoia gliptostroboides</i>	
	Witte paardenkastanje	<i>Aesculus hippocastanum</i>	
	Zomer eik	<i>Quercus robur</i>	
Totaal: 48 soorten			

Paddenstoelen

Soort		Datum				
Nederlandse naam	Wetenschappelijke naam	2-okt	3-okt	4-okt	5-okt	6-okt
Roodbruine slanke amaniet	<i>Amanita fulva</i>	X		X	X	X
Parelamaniet	<i>Amanita rubescens</i>	X		X	X	X
Roodsteelfluweelboleet	<i>Boletus chrysenteron</i> s.l.	X				
Gewone heksenboleet	<i>Boletus erythropus</i>	X			X	
Knotsvoetrechtterzwam	<i>Clitocybe clavipes</i>	X				
Gewoon eikenbladzwammetje	<i>Collybia dryophila</i>	X				
Roodporiehoutzwam	<i>Daedaleopsis confragosa</i>	X				
Echte tonderzwam	<i>Fomes fomentarius</i>	X			X	
Platte tonderzwam	<i>Ganoderma lipsiense</i>	X				
Dennenmoorder	<i>Heterobasidion annosum</i>	X			X	
Kaneelkleurige melkzwam	<i>Lactarius quietus</i>	X				
Grote parasolzwam	<i>Macrolepiota procera</i>	X				
Breedplaatstreephoed	<i>Megacollybia platyphylla</i>	X				
Helmmycena	<i>Mycena galericulata</i>	X		X	X	X
Gewone krulzoom	<i>Paxillus involutus</i>	X				
Berkenzwam	<i>Piptoporus betulinus</i>	X	X	X	X	
Gewone hertenzwam	<i>Pluteus cervinus</i>	X				
Gewone zwavelkop	<i>Psilocybe fascicularis</i>	X		X	X	X
Papilrussula	<i>Russula coerulea</i>	X				
Geelwitte russula	<i>Russula ochroleuca</i>	X		X	X	X
Berijpte russula	<i>Russula parazurea</i>	X				X
Zwartpurperen russula	<i>Russula undulata</i>	X				
Gele aardappelbovist	<i>Scleroderma citrinum</i>	X		X	X	
Wortelende aardappelbovist	<i>Scleroderma verrucosum</i>	X			X	
Gele korstzwam	<i>Stereum hirsutum</i>	X			X	
Twijgkorstzwam	<i>Stereum ochraceoflavum</i>	X				
Gewoon elfenbankje	<i>Trametes versicolor</i>	X	X	X	X	
Kloningsmantel	<i>Tricholomopsis rutilans</i>	X				
Grijze buisjeszwam	<i>Bjerkandera adusta</i>		X			
Geschubde inktzwam	<i>Coprinus comatus</i>		X			
Trechterwasplaat	<i>Hygrocybe cantharellus</i>		X			
Valse hanenkam	<i>Hygrophoropsis aurantiaca</i>		X			
Gewone viltkop	<i>Inocybe dulcamara</i>		X	X		
Viltige maggizwam	<i>Lactarius helvus</i>		X	X		
Fopelfenbankje	<i>Lenzites betulinus</i>		X			
Weidekringzwam	<i>Marasmius oreades</i>		X			
Grote stinkzwam	<i>Phallus impudicus</i>		X			
Vliegenschwam	<i>Amanita muscaria</i>			X		
Pijpestrootjemoederkoren	<i>Claviceps microcephala</i>			X		
Wit oorzwammetje	<i>Crepidotus variabilis</i>			X	X	
Oranje druppelzwam	<i>Dacrymyces stillatus</i>			X		
Echte tonderzwam	<i>Fomes fomentarius</i>			X		
Kussenvormige houtzwam	<i>Hapalopilus rutilans</i>			X		
Zwarte kluiszwam	<i>Helvella lacunosa</i>			X		

Soort		Datum				
Nederlandse naam	Wetenschappelijke naam	2-okt	3-okt	4-okt	5-okt	6-okt
Valse hanenkam	Hygrophoropsis aurantiaca			X		
Zandpadvezelkop	Inocybe lacera			X		
Smakelijke melkzwam	Lactarius deliciosus			X		
Donzige melkzwam	Lactarius pubescens			X		
Baardige melkzwam	Lactarius torminosus			X		
Berkenboleet	Leccinum scabrum s.l.			X		X
Gewone krulzoom	Paxillus involutus			X		
Paarse eikenkorstzwam	Peniophora quercina			X		
Waaierbuisjeszwam	Polyporus varius			X		
Vermiljoenhoutzwam	Pycnoporus cinnabarinus			X		
Gele berkenrussula	Russula claroflava			X		
Grofplaatrussula	Russula nigricans			X	X	
Zwartrode russula	Russula olivaceoviolascens			X		
Paarse dennenzwam	Trichaptum abietinum			X	X	
Vliegenzwam	Amanita muscaria				X	X
Slanke anijschampignon	Agaricus silvicola				X	
Grauwe amaniet	Amanita excelsa				X	X
Echte honingzwam	Armillaria mellea				X	
Oorlepelzwam	Auriscalpium vulgare				X	
Muizenstaartzwam	Baeospora myosura				X	
Grijze buisjeszwam	Bjerkandera adusta				X	
Kastanjeboleet	Boletus badius				X	
Gewoon eekhoortjesbrood	Boletus edulis				X	X
Kostgangerboleet	Boletus parasiticus				X	
Rode boleet	Boletus rubellus				X	
Zwarte knoopzwam	Bulgaria inquinans				X	
Kleverig koraalzwammetje	Calocera viscosa				X	
Witte koraalzwam	Clavulina coralloides				X	
Kleine bostrechtzwam	Clitocybe candicans				X	
Dwergcollybia	Collybia amanitae				X	
Botercollybia	Collybia butyracea				X	
Okerknolcollybia	Collybia cookei				X	
Eikenbladzwammetje	Collybia dryophila				X	
Scherpe collybia	Collybia peronata				X	
Spoelvoetcollybia	Collybis fusipes				X	
Grote kale inktzwam	Coprinus atramentarius				X	
Sombere siersteelgordijnzwam	Cortinarius flexipes				X	
Gestreept nestzwammetje	Cyathus striatus				X	
Doolhofzwam	Daedalia quercina				X	
Biefstukzwam	Fistulina hepatica				X	
Platte tonderzwam	Ganoderma lipsiense				X	
Eikhaas	Grifola frondosa				X	
Prachtvlamhoed	Gymnopilus junonius				X	
Oranjebloesemzwam	Hebeloma sacchariolens				X	
Eikeldopzwam	Hymenoscyphus fructigenus				X	
Roestbruine kogelzwam	Hypoxylon fragiforme				X	
Fopzwam	Laccaria laccata s.l.				X	

Tranende franjehoed	Lacrymaria lacrymabunda				X	
Soort		Datum				
Nederlandse naam	Wetenschappelijke naam	2-okt	3-okt	4-okt	5-okt	6-okt
Grijsgroene melkzwam	Lactarius blennius				X	
Zwavelzwam	Laetiporus sulphureus				X	
Parelstufzwam	Lycoperdon perlatum				X	
Takruitertje	Marasmiellus ramealus				X	
Dwergwieltje	Marasmius bulliardii				X	
Witte tailing	Marasmius epiphyllus				X	
Breedplaatstreephoed	Megacollybia platyphylla				X	
Reuzenzwam	Meripilus giganteus				X	
Spekwoerdzwam	Merulius tremellosus				X	
Kleine stinkzwam	Mutinus caninus				X	
Slijmsteelmycena	Mycena rorida				X	
Papilmycena	Mycena vitilis				X	
Gewoon meniezwammetje	Nectria cinnabarina				X	
Blauwe kaaszwam	Oligoporus caesius				X	
Porseleinzwam	Oudemansiella mucida				X	
Scherpe schelpzwam	Panellus stipticus				X	
Paarse eikenschorszwam	Peniophora quercina				X	
Vroege bekerzwam	Peziza vesiculosa				X	
Dennenvoetzwam	Phaeolus schweinitzii					
Grote stinkzwam	Phallus impudicus				X	
Eikenvuurzwam	Phellinus robustus				X	
Slijmige blekerik	Pholiota lenta				X	
Gewone oesterzwam	Pleurotus ostreatus				X	X
Fluweelhertenzwam	Pluteus podospileus				X	
Rode zwavelkop	Psilocybe sublateritia				X	
Dwergzwavelkop	Psilocybe var.pusilla				X	
Beukenrussula	Russula fellea				X	
Violetgroene russula	Russula ionochlora				X	
Berijpte russula	Russula parazurea				X	
Zonnerussula	Russula solaris				X	
Bonte berkenrussula	Russula versicolor				X	
Smakelijke russula	Russula vesca				X	
Waiertje	Schizophyllum commune				X	
Kleine aardappelbovist	Scleroderma areolatum				X	
Grote sponszwam	Sparassis crispa				X	
Gele ringboleet	Suillus grevillei				X	
Zwartwordende wasplaat	Hygrocybe conica					X
Gewoon vuurzwammetje	Hygrocybe miniata					X
Sneeuwzwammetje	Hygrocybe virginea					X
Zandpadzwavelkop	Inocybe lacera					X
Roze berkenrussula	Russula betularem					X
Gele berkenrussula	Russula claroflava					X
Schotelrussula	Russula velenovskyi					X
Gele ringboleet	Suillus grevillei					X
Witte duifridderzwam	Trichoma columbetta					X
Totaal: 139 soorten	Aantal soorten per datum:	28	11	31	85	20

Planten

Soort			Datum				
Nederlandse naam	Wetenschappelijke naam		2- okt	3- okt	4- okt	5- okt	6- okt
Beenbreek	Narthecium ossifragum				X		
Biggenkruid	Hypochaeris radicata					X	
Bijvoet	Artemisia vulgaris	bloeiend		X			
Bitterzoet	Slanum dulcamara	bloeiend				X	
Blauwe bosbes	Vaccinium myrtillus					X	
Blauwe zegge	Carex panicea				X		
Blauwe knoop	Succisa pratensis	bloeiend			X		
Boerenwormkruid	Tanacetum vulgare	bloeiend		X			
Bosbies	Scirpus sylvaticus					X	
Boshavikskruid	Hieracium sabaudum		X				
Bosvergeetmenietje	Myosotis sylvatica	bloeiend	X			X	
Brede stekelvaren	Dryopteris dilatata						
Dagkoekoeksbloem	Silene dioica	bloeiend		X		X	
Dalkruid	Maianthemum bifolium					X	
Dubbelloof	Blechnum spicant					X	
Duifkruid	Scabiosa columbaria	bloeiend			X		
Duizendblad	Achillea millefolium			X			
Eikvaren	Polypodium vulgare					X	
Geel nagelkruid	Geum urbanum				X		
Gewone brunel	Prunella vulgaris		X			X	
Gewone dophei	Erica tetralix				X		
Gewone hennepnetel	Galeopsis tetrahit	bloeiend	X				
Gewone klit	Arctium minus					X	
Gewone raket	Sisymbrium officinale	bloeiend		X			
Groot heksenkruid	Circaea lutetiana	bloeiend				X	
Grote kattenstaart	Lythrum salicaria				X		
Heidekartebblad	Pedicularis sylvatica				X		
Hop	Humulus lupulus			X			
Kaal knopkruid	Galinsoga parviflora	bloeiend		X			
Kale jonker	Cirsium palustre				X		
Klaverzuring	Oxycalis acetosella					X	
Klokjesgentiaan	Gentiana pneumonanthe				X	X	X
Knopig helmkruid	Scrophularia nodosa			X			
Kruipend zenegroen	Ajuga reptans					X	
Langstengelig fonteinkruid	Potamogeton praelongus (R.L.)				X		
Lidrus	Equisetum fluviatile					X	
Liggende klaver	Trifolium campastre					X	
Mannetjesvaren	Dryopteris filix-mas					X	
Melkeppe	Peucedanum palustre			X			
Moerasspirea	Filipendula ulmaria	bloeiend				X	
Moeraswederik	Lysimachia thysiflora				X		
Moeraswolfsklauw	Lycopodiella inundata				X		
Muizenoor	Hieracium pilosella	bloeiend	X			X	
Parnassia	Parnassia palustris	bloeiend		X			
Rankende helmbloem	Ceratocarpus claviculata	bloeiend	X				
Reukloze kamille	Tripleurospermum maritimum	bloeiend		X			

Soort			Datum				
Nederlandse naam	Wetenschappelijke naam		2- okt	3- okt	4- okt	5- okt	6- okt
Reuzenzwenkgras	<i>Festuca gigantea</i>					X	
Riempjes	<i>Corrigiola litoralis</i> (bedreigd)						X
Ringelwikke	<i>Vicia hirsuta</i>	bloeiend	X				
Rode klaver	<i>Trifolium pratense</i>					X	
Sint-janskruid	<i>Hypericum perforatum</i>	bloeiend	X				
Slangenwortel	<i>Calla palustris</i>					X	
Smal tandzaad ?	<i>Bidens connata</i>	bloeiend		X			
Struikhei	<i>Calluna vulgaris</i>	bloeiend	X				
Tormentil	<i>Potentilla erecta</i>	bloeiend		X			
Valse salie	<i>Teucrium scorodonia</i>					X	
Veenbies	<i>Trichophorum</i>				X		
Vetblad	<i>Pinguicula vilgaris</i>				X		
Vlasbekje	<i>Linaria vulgaris</i>			X			
Waterpeper	<i>Persicaria hyropiper</i>	bloeiend		X			
Wilde betram	<i>Achillea ptarmica</i>					X	
Witte dovenetel	<i>Lamium album</i>	bloeiend		X			
Witte klaver	<i>Trifolium repens</i>					X	
Wolfspoot	<i>Lycopus europaeus</i>					X	
Zandblauwtje	<i>Jasione montana</i>	bloeiend		X		X	
Zwaluw tong	<i>Fallopia convolvulus</i>			X			
Zwarte nachtschade	<i>Solanum nigrum</i> sbsp. <i>Nigrum</i>	bloeiend	X				
Zwarte toorts	<i>Verbascum nigrum</i>	bloeiend		X			
Zwart tandzaad	<i>Bidens connata</i>					X	
Totaal: 69 soorten		Soorten per dag:	10	19	15	29	2



De Borkeld, Jeneverbesstruweel .

Vogels

Soort	Datum			
	2-okt	3-okt	4-okt	5-okt
Reigers en roerdompen - Ardeidae				
Blauwe reiger		X		X
Purperreiger				
Ganzen, zwanen en eenden - Anatidae				
Krakeend			X (vr)	
Wilde eend				X
Wintertaling			X	
Wouwen, buizerden, haviken, arenden, kiekendieven, gieren - Accipitridae				
Buizerd		X	X	X
Visarend		X		
Valken - Falconidae				
Boomvalk				X
Torenvalk		X		
Patrijzen, kwartels en fazanten - Phasianidae				
Fazant			X	
Rallen en Bleshoeders - Rallidae				
Meerkoet			X	
Waterhoen				X
Duiven - Columbidae				
Houtduif	X			X
Uilen Tytonidae en Strigidae				
Bosuif		X	X	
Spechten - Picidae				
Groene specht	X			X
Grote bonte specht				X
Kleine bonte specht		X		
Zwarte specht				X
Piepers en kwikstaarten (Motacillidae)				
Boompieper				
Gele kwikstraat		X		X
Graspieper				
Witte kwikstaart				
Winterkoningen - Troglodytidae				
Winterkoning				X
Heggemussen - Prunellidae				
Heggemus	X			

Soort	Datum			
	2-okt	3-okt	4-okt	5-okt
Tapuiten, lijsters - Turdinae				
Merel	X	X		
Roodborst	X	X	X	X
Roodborsttapuit			X	
Mezen – Paridae				
Koolmees	X	X		X
Kuifmees		X		
Pimpelmees				X
Zwarte mees				
Boomklevers en rotskruipers - Sittidae				
Boomklever			X	X
Boomkruipers - Certhiidae				
Boomkruiper	X			
Vinken - Fringillidae				
Appelvink				X
Vink		X		
Mussen en sneeuwvinken - Ploceidae				
Ringmus		X		
Kraaien - Corvidae				
Ekster			X	X
Gaai			X	
Raaf				X
Zwarte kraai		X	X	
Totaal: 40 soorten, aantal soorten per datum:	7	14	12	18



Geelvlakheide libel op Adriana haar hoofd.

.....
 Anneke Koper
 Van Twiskplein 7
 2015 HS Haarlem
 Tel: 023 536 2331
 e-mail: anneke.koper@hetnet.nl