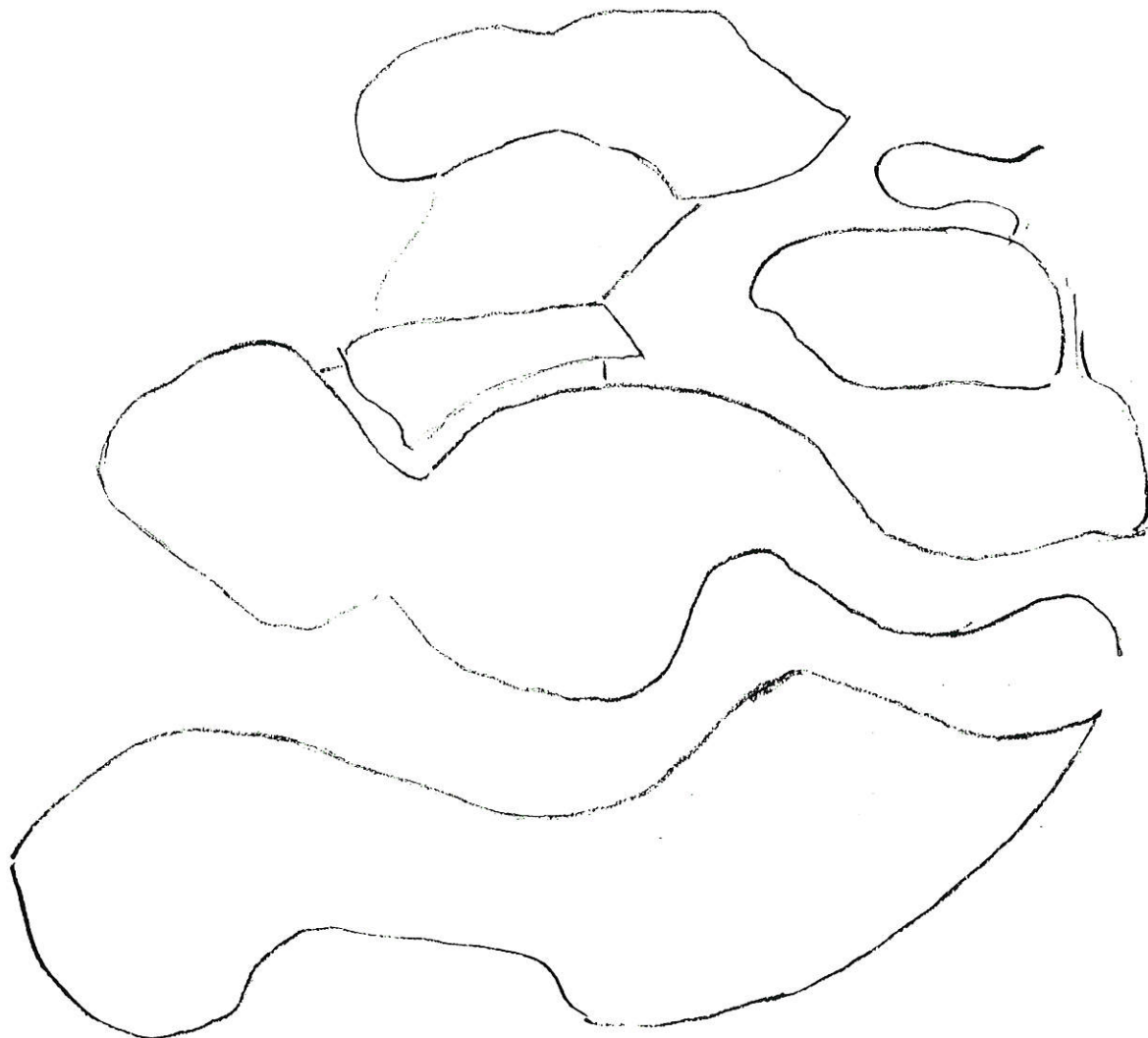
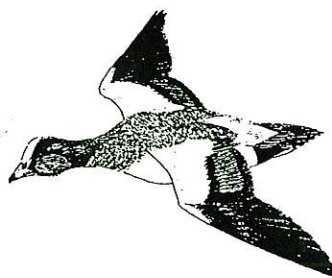


Zeeland

17 – 21 november 2003



INHOUD

Blz.		
1	Inhoud	
2	Lijst van deelnemers	
3	Aankomst. De keihoogte en de vogelhut.	<i>Nettie Gorter en Ruud Ribbink</i>
5	Neeltje Jans en Schouwen-Duiveland	<i>Flora Meijer</i>
8	Oranjezon en de inlagen	<i>Gerda Kruseman</i>
11	De Mantelinge, Westhove, de Schotsman en Kats	<i>Margriet Maan</i>
13	Yerseke Moer en de Zak van Zuid-Beveland; naar huis.	<i>Nettie Gorter</i>
15	Vogellijst	<i>Gerda Kruseman</i>

„De Kroon”



VOORSTRAAT 17 - 4491 EV - WISSENKERKE

TELEFOON 0113-371324

www.hoteldekroonzeeland.nl

LIJST VAN DEELNEMERS

Excursieleidster:

Petra Sloof-Spijker
pasloof@tiscali.nl

Deelnemers:

Gideon Kruseman
en
Gerda Kruseman - van Houten
g.p.kruseman@planet.nl

Margriet Maan-Everaars
margriet.maan@hetnet.nl

Flora Meijer

Ruud Ribbink
en
Jo Ribbink - de Jong

Nettie Gorter
nettie.gorter@planet.nl

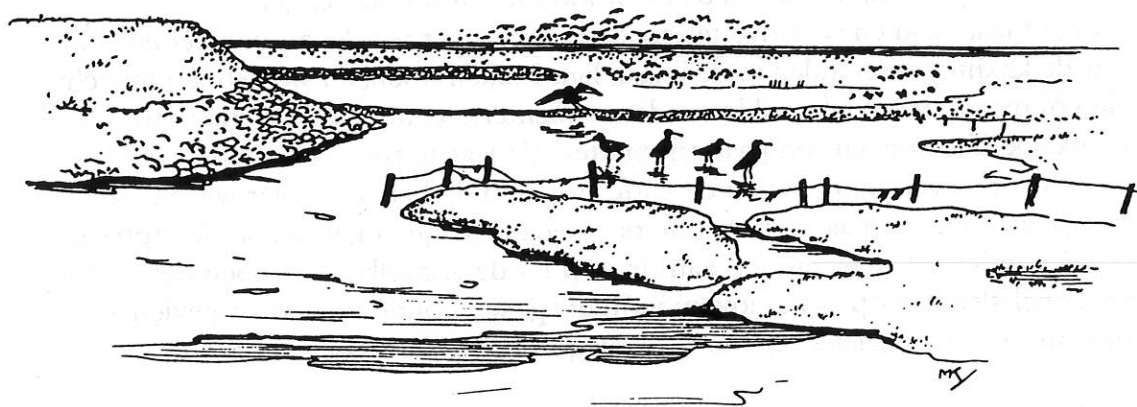
Aankomst. De Keihoogte en de vogelhut

Ruud Ribbink (gegevens) en Nettie Gorter (tekst)

Maandag 17 november

Tegen een uur of één is het hele gezelschap aanwezig en zit achter een kop koffie in hotel De Kroon. Petra heeft Flora en Nettie vanuit Goes opgehaald, Margriet is gebracht, Gideon en Gerda zijn met de eigen auto gekomen, en Ruud en Jo waren hier gisteren al. We stellen ons achtereenvolgens allen voor en we vertellen iets van onze achtergrond. Petra, die onder meer vertelt dat ze twaalf jaar bij het Zeeuws Landschap heeft gewerkt, zegt iets over het programma van vanmiddag: we gaan naar inlaag De Keihoogte, vlak ten Noorden van Wissenkerke. Omdat het vroeg donker zal zijn blijven we nu niet te lang teuten. Met zijn achten nemen we plaats in het donkerrode Volkswagenbusje. Waar we uitstappen, onderaan de dijk, staat een paneel van het Zeeuws Landschap met informatie over de inlagen.

De getijstromingen in de Oosterschelde lopen, of liepen in elk geval vroeger, zo dicht langs de kust dat de voet van de dijken gevaar liep ondermijnd te worden. Uit voorzorg werd er daarom een eindje landinwaarts een reservedijk, een inlaagdijk, aangelegd. Het stuk grond tussen de twee dijken wordt inlaag genoemd. De inlagen zijn meestal zeer waterrijk, zowel doordat er dikwijls grond is weggehaald voor dijkbouw als door het optreden van kwelwaterstromen uit zee. Aan de plantengroei valt te zien of een inlaag zoet, brak of zout is; in het laatste geval groeit er geen riet. Inlagen vormen een goede biotoop voor broedvogels, doortrekkers en overwinteraars. Zijn er aan de overkant, op Schouwen, slechts drie grote inlagen, de Noordkust van Noord-Beveland heeft er vele kleine, waarvan de in zee uitstulpende buitendijken op de kaart een ware kartelrand te zien geven; men spreekt wel van de Generaalskraag. Een ander fenomeen zijn de zogenaamde karrevelden: laaggelegen terreinen waar grond weggehaald is voor de dijkbouw.



We gaan op pad. Boven het riet in karreveld het Waterhoefje, rechts van ons, zweeft een kiekendief, ♀ blauwe, volgens Petra. Een torenvalk had zich ook al vertoond. Een lange betonnen trap op en we staan aan de Oosterschelde. Een heel stuk slik is drooggefallen, en daarop lopen vogels. Petra maant ons niet boven op de dijk te blijven staan. Naar beneden dus, dan steken we niet zo tegen de lucht af. Er vallen scholeksters, tureluurs, wulpen, smienten, bergeenden, steenloperijes en meeuwen te onderscheiden. In de verte zwemt een zaagbek, ♂ middelste, en er loopt een steltloperij, waarover strijd losbrandt of het nu een tureluur is of een zwarte ruiter. Vogelaars willen nu eenmaal graag gelijk

hebben. Nu, hij verschaft zelf de oplossing: *Tjoeiet!* Zwarte ruiter dus. Gerda ziet als enige een paar ijsgorzen.

Op het gebied van planten valt er hier ook wel iets te beleven, zelfs in dit jaargetijde. Kleverig kruiskruid, kattedoorn, hertshoornweegbree en zeewolfsmelk staan er, maar de grootste bijzonderheden vormen toch de zeekool (*Crambe maritima*) en vooral de zeelathyrus (*Lathyrus japonicus subsp. maritimus*). Wat de lathyrus betreft, deze plek schijnt op het ogenblik de enige vindplaats in Nederland te zijn! (De Flora-atlas noemt Noord-Beveland niet, maar vermeldt wel Den Helder en Texel; daar is de plant nu echter verdwenen.) De zeekool is wat minder zeldzaam. Hopelijk zullen de toeristen, die uitzwermen vanuit het nabijgelegen bungalowpark De Roompot de planten niet vertrapen.



We lopen over de dijk naar het Westen, tot aan het eind van de inlaag de Keihoogte. Verderop ligt de inlaag Thoornpolder, gezien de vegetatie duidelijk zout. Petra wijst ons op z.g.n. spekdammetjes, stroken grond die overgebleven zijn bij het weggraven van de grond. Dat "spek" slaat op de gladheid van die natte kleidammetjes. Via de binnendijk lopen we nu terug. Deze dijk, die tot 1980 zeedijk was, is een stuk lager dan de buitendijk, die deltahoogte heeft. Petra verklaart ons de naam Keihoogte: vroeger kwamen hier schepen om bieten en andere landbouwproducten te halen. Die schepen hadden op de heenreis ballast van stenen aan boord, die hier dan op een hoop werden gedumpt. Aan de binnenkant van de dijk, op de geploegde akkers, is ook allemaal vogelleven. Gak, gak, gak, komt er een stel grauwe ganzen aan. Wilde eenden scharrelen er rond, en een vlucht Kieviten daalt er neer. Wie goed kijkt ziet ook een groep goudplevieren. Wat hebben ze een schutkleur; ze steken nauwelijks af tegen de grijsbruine klei. In de sloot zwemt een waterhoentje.

Terug bij het busje pakken we onze telescopen, voorzover we die bij ons hebben; we gaan nog naar de kijkhut, die midden in de inlaag ligt. Luiken open, en we hebben uitzicht op een plasje vol met watervogels: wilde eenden, smienten, wintertalingen, krak- en slob-eenden, een enkel kuifeendje, en een paar pijlstaarten, de laatste pas goed als zodanig kenbaar als één ervan zich even omdraait en de witte streep in de hals zichtbaar wordt. Enkele steltlopers zijn er ook: een paar zwarte ruiters en een groepje vogels die als kemphaantjes worden geïdentificeerd. Iets van wit aan de kop en de snavelbasis hebben deze. Het licht wordt nu snel slechter op deze novembermiddag, we houden het voor gezien vandaag. Een fijne motregen begeleidt ons als we teruggaan naar het busje.



Hoe zal de maaltijd zijn in hotel De Kroon? Vol verwachting gaan we om half zeven aan tafel. Nu, het begint met een lekkere wildsoep, dan vlees met spersieboontjes en een frisse sla, pudding na en tot besluit koffie. Met Petra, die vegetariër is, wordt rekening gehouden. Na het eten houdt Petra nog een praatje. Stapels documentatiemateriaal deelt zij uit, zodat we nog wat te lezen hebben als we tegen half tien naar onze kamers gaan.

Neeltje Jans en Schouwen-Duiveland

Flora Meijer

Dinsdag 18 november

Na een goede nachtrust in het plezierige hotel De Kroon (geen auto of trein die de nachtelijke stilte verstoort) ontbeten we in de eetzaal-annex-gelagkamer, en maakten we meteen ons lunchpakket klaar. Deze dag zouden we in de ochtend het natuurgebied Neeltje Jans bezoeken en 's middags op Schouwen-Duiveland het plan-Tureluur bekijken. Door jarenlang verblijf in het buitenland is veel van deze ontwikkelingen mij ontgaan; deze bezoeken waren voor mij echt een buitenkans om de leemtes op te vullen.

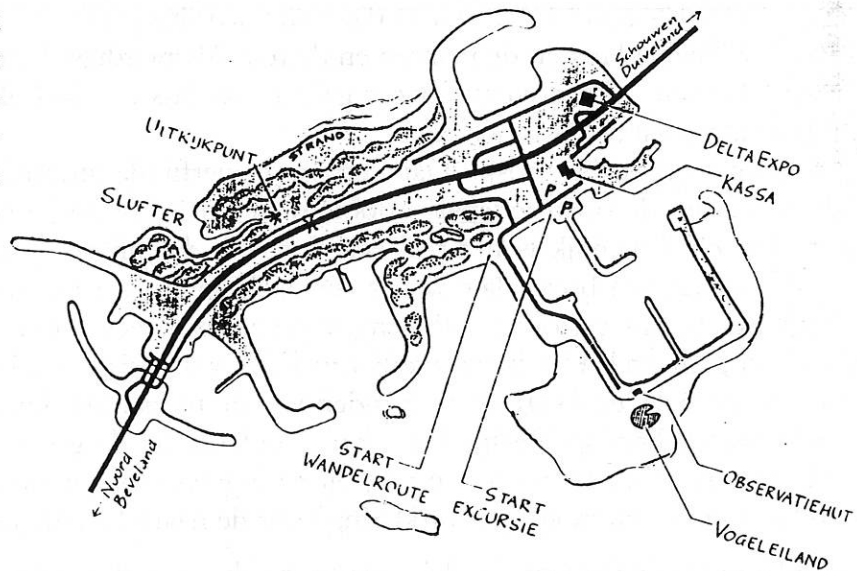
De stormvloedkering in de Oosterschelde ziet er indrukwekkend uit met zijn drie-en-zestig pijlers en schuiven! In 1986 is die door minister Maij-Weggen geopend. De afgelopen zeventien jaar zijn de schuiven zeventien maal gesloten geweest, telkens als het waterpeil boven 3 m NAP dreigde te komen. Neeltje Jans was een werkeiland op de gelijknamige zandplaat, thuisbasis voor bulldozers en draglines; nu een magnifiek natuurgebied.

Voordat we daar gingen wandelen bezochten we eerst de andere kant van het eiland. We zagen daar het Ir. J.W.Topshuis met de kantoren en technische ruimten, en de vier-en-zestigste pijler, voor alle zekerheid extra gemaakt, maar achteraf niet nodig. Als een wolkenkrabber staat hij eenzaam in het water. Men wil er een bezoekerscentrum inrichten, maar daarvoor ontbreekt op het ogenblik het geld. In een baai was een grote viskwekerij, een "hangcultuur" van mosselen, die in witte plastic bakken in netten gekweekt werden. Een lekkernij voor de liefhebbers van mosselen!

Petra wist bij Rijkswaterstaat de sleutel van een hek te "ritselen", dat maakte dat we met het busje tot aan de observatiehut konden rijden. Tegenover die hut ligt een eilandje, en daarop zagen we scholeksters, berg-eenden, wulpen, grutto's, grauwe ganzen, wilde eenden en een bontbekplevier. Meer onder dan boven water was er een brilduiker (♂), en verderop dreven middelste zaagbekken. Petra vertelde dat er een

schelpeneilandje in de maak is waar naar men hoopt dwergsterntjes - een rode-lijst-soort - zullen broeden, onbereikbaar voor ratten, die de eieren opeten. Ratten kunnen goed zwemmen, maar ze houden niet van zout water.

We gingen hierna naar het natuurgebied Neeltje Jans. Later zouden we vernemen waar deze vreemde naam mogelijk vandaan komt. Vanaf 1988 loopt Petra geregeld door dit gebied, en sedert 1991 worden er wandelingen voor het publiek gehouden. Opvallend zijn de grote stenen die er liggen; deze zijn voor de bouw van het eiland aangevoerd uit Finland, Noorwegen en Zweden. Het was een echt werkeiland. Na 1960 werden er speciale vaartuigen gebouwd om onder water matten te leggen. Er is ternauwernood nog iets van



terug te zien. Hier werd iets groots verricht ! Nú zien we een prachtig natuurgebied, met vogels en een interessante flora. Met shovels en grote machines is het afval opgeruimd en zijn er duinen aangelegd op een zeer natuurlijke manier. Johan Beijersbergen, ecooloog van de provincie, heeft samen met de aannemer kam- en paraboolduinen gebouwd ! Aanvankelijk was er een zoetwatermeer, maar tijdens een zware storm is het duin doorgebroken, zodat het meer brak werd. Er ontstond een geheel nieuw natuurgebied, met zoutplanten! (Bij Schoorl is iets dergelijks op een kunstmatige manier gedaan.)

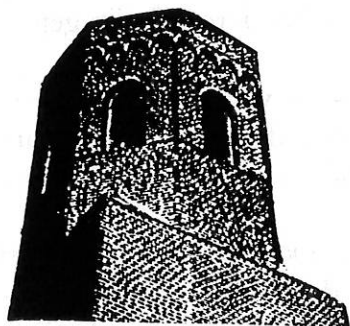
Bijzonder is dat Neeltje Jans geen pretpark met bungalows is geworden, maar een groot natuurgebied met een brede sluffer. Er broeden vele vogels, vooral de kleine mantelmeeuw. Verderop broedt ook de grote mantel. In het broedseizoen is het gebied uiteraard gesloten voor het publiek. Met veel interesse liepen we door dit mooie duingebied. We zagen o.a. Hertshoornweegbree, Zeekraal (verdroogd), resten van verdroogde Teunisbloemen, nog bloeiend Bezemkruiskruid, Helm en rollende kluwens van Loogkruid. Verder zagen we een fazant, konijnenkeutels en de sporen van een onbekend dier: marter? Hondje ? Helaas, o, onkunde ! Interessant was het grote ijzeren kijkscherm met kijkgaten naar het nu lege meer. Bij een geul zagen we nog een bontbekplevier, een wulp en een zilverplevier. Al wandelende kwamen we ook nog bij een kleurig, boeiend tempeltje, *Ode aan de Natuur*, een schepping van de van oorsprong Surinaams-Hindostaanse architect Ashok Bhalotra. Het is bekleed met kleine tegeltjes in alle kleuren van de regenboog, wat een vrolijk geheel oplevert, en het geheel wordt bekroond door een metalen punt, die scheefgewaaid lijkt in de zuidenwestenwind. Binnenin spuit in het zomerseizoen drinkwater omhoog voor de dorstigen. Het tempeltje wordt op enige afstand omringd door een muur, waarlangs een rolstoelpad loopt, en in die muur wordt op een aantal panelen informatie gegeven over Neeltje Jans en de planten en dieren. Alleraardigst ! Duidelijk dat we hier terug moeten komen. Dit novemberweer gaf ons slechts een indruk van het vele dat we hier in de zomermaanden kunnen zien.

We stapten weer in het busje. Dat Petra over verfijnde stuurmanskunst beschikt bewees de rit tussen de obstructiepalen door, waarvan Ruud en Jo er één vakkundig neer wisten te krijgen. Eigenlijk is het pad een fietspad, dat bij hoog water als overloop gebruikt kan worden, en bovendien is het een helikopterplatform voor belangrijke bezoekers. Petra bracht ons tot onze verbazing nog naar een meesterlijk beschilderde fietstunnel, De Geul genaamd. Het is het werk van Kees van Gilst, een kunstenaar uit Middelburg; zeven jaar geleden heeft hij de wanden van de tunnel beschilderd met onderwerpen die betrekking hebben op Neeltje Jans. Zo schilderde hij de godin Nehalennia, omringd door vele vogels, krabben en zeesterren; bij de ingang was een geopend gordijn geschilderd. Nehalennia – een mogelijke verklaring voor de naam Neeltje Jans.

We vertrokken via de Oosterscheldekering naar Schouwen-Duiveland. We hoopten er een café te vinden, edoch, alle café's waren gesloten. November is niet een toeristische maand. Petra parkeerde toen op een prima parkeerplaats dicht bij de duinen, met veel bosjes, alwaar wij onze sanitaire stop konden houden. We hadden zelf brood en drinken bij ons. Het was heerlijk zacht novemberweer.

Het excursiegebied voor deze middag was het nieuwe zoute moeraslandschap de Prunje, dat deel uitmaakt van het plan-Tureluur, het natuurontwikkelingsproject rond de Oosterschelde. Onze enthousiaste KNNV-begeleider was Anne Ozinga. Op de parkeerplaats had hij zich al bij ons gevoegd, en hij bestuurde deze middag het busje. Onze eerste stop was bij de Plompe Toren van Koudekerke. Hier lag eens een welvarend dorp met

een eigen wapen, en er woonden wel een paar honderd mensen. Door de sterke stroom werd de dijk ondermijnd, en zo sterk dat in 1583 de bevolking genoodzaakt was de huizen af te breken en elders weer op te bouwen. Alleen de grote Plompe Toren bleef staan. In



de toren, die tegenwoordig bezoekerscentrum is, werd ons bij een diorama het verhaal verteld van de Schouwse vissers die een zeemeermin vingen en haar niet weer vrij wilden laten; als straf verzwolg de zee hun dorp. Schouwen, Schouwen, het zal u berouwen.... Na een nauwe wenteltrap opgeklommen te zijn kwamen we in een ruimte waar een boek lag dat het verhaal illustreerde; de bladzijden werden mechanisch omgeslagen. Een mooie reproductie van een schilderij verfraaide het geheel.

Na een kijkje bij de Schelphoek stopten we bij de vroegere vuilstort, die nu afgedekt is en die een flinke heuvel in het verder volkomen vlakke landschap vormt. Vanaf de top hadden we uitzicht over het *wetland* dat in het kader van het plan-Tureluur al gerealiseerd was. In dit nieuwe natuurgebied zullen naar men hoopt veel moeras- en weidevogels tot broeden komen en er de winter doorbrengen. Er verbleven op dit ogenblik veel smienten, wilde eenden en kieviten. De daaropvolgende rit langs de Schouwse inlagen leverde nog veel meer smienten, en ook bergeenden, goudplevieren, slobbeenden, kluten en twee kleine zilverreigers.

We wilden deze lange dag toch wel iets te drinken hebben, en gelukkig bleek hotelrestaurant De Schelphoek open. Onder het genot van een kop koffie – sommigen namen er nog appeltaart bij – konden we van onze gids Anne Ozinga het een en ander vernemen over de uitvoering van het plan-Tureluur en over de natuurbescherming in Zeeland. Hij wist o.a. het volgende te vertellen.

- In de verschillende provincies is de aanpak verschillend: in Noord-Holland worden de boeren betaald voor het meedoen met de ontwikkelingen, maar in Zeeland is de relatie met de boeren zo goed dat ze meedoen zonder geld te ontvangen.
- Een verschil tussen de boeren in Friesland en in Zeeland is dat de Friezen duidelijk in de toekomst kijken, de Zeeuwen veel minder.
- De weidevogels verplaatsen zich vanuit het agrarische gebied meer en meer naar de nieuwe natuurgebieden. Een gevolg is dat de stand van de grutto's toeneemt. Helaas lopen sommige vogelaars te veel door de kwetsbare gebieden en verstoren de zo nodige rust. Vooral de leden van de Dutch Birding Association (DBA) maken zich hieraan schuldig. Ons waarschuwt Petra steeds: *Geen hoofden boven de dijk steken!*
- De auto's van de duizenden toeristen die hier 's zomers verblijven vormen een groot probleem. Overwogen wordt een transferium in te richten, van waaruit de mensen met bussen naar hun bestemming worden gebracht; de winkeliers zijn daar echter tegen. De middenstand in Zierikzee klaagt nu al dat de klanten wegblijven wegens de hoge parkeergelden. (Maar als het gratis was zou men er zijn auto niet kwijt kunnen...)

Hoopgevend is dat alle groeperingen over genoemde ontwikkelingen meepraten. Met moeite namen we tenslotte afscheid van onze enthousiaste verteller.

's Avonds was er in het hotel een heerlijk diner. Het was een zeer leerzame en afwisselende dag geweest.

De dag begint zwaar bewolkt en het motregent, maar onze start is vrolijk, want we vinden een Sinterklaasurprise in de wandelschoenen, die op de gang van "de Kroon" zijn geparkeerd.

Op het programma staat een wandeling in Oranjezon, een nieuw verworven natuurreserveaat van het Zeeuws Landschap. Oranjezon ligt op Walcheren, dat er beduidend anders uitziet dan Noord- of Zuid-Beveland. De kleinschaligheid van het coulissenlandschap met bomenrijen en heggen valt meteen op.

Anne Osinga wacht ons op bij Oranjezon, dat haar naam dankt aan het feit dat het eens een jachtgebied van de Oranjes was. Hij geeft uitleg over dit voormalige waterwin gebied, dat het drinkwater voor Middelburg verzorgde, maar dat niet meer als zodanig in gebruik is. De installaties worden nog wel in tip-top conditie gehouden om bij eventuele tekorten in de watervoorziening te kunnen bijspringen. Het nieuwe (1920) waterwinkanaal ziet er onderhouden uit en Anne wijst ons dat er bronwier groeit, een teken dat het water heel schoon is. Er zijn maar weinig plekken in Nederland waar je dit wier kunt vinden. In Lapland is het bekend om zijn isolerende en brandwerende eigenschappen.

De wandeling voert over geaccidenteerd terrein, dat deels bebost is. De bebossing vond in 1920 plaats na het graven van het waterwinkanaal, om te voorkomen dat het kanaal dicht zou stuiven met duinzand. Het bos bestaat uit loofbomen met hier en daar een groepje naaldbomen, waarvan de Corsicaanse den wel de opvallendste is. Eiken, berken, meidoorns, duindoorns die boomhoogte bereiken, worden afgewisseld met struikgewas, dat rood opgloeit als er een kardinaalsmuts tussen staat. Daarnaast zijn er duinvalleien met hellingen van duinriet waar grote grijswitte plakraten rendiermos tussen groeien. Er is zelfs een duinmeer, dat nu droog staat, maar in het voorjaar voldoende water bevat om als broedplaats te dienen voor wilde en bergeend.



Langs de paden verhindert prikkeldraad dat we zomaar het terrein op kunnen stappen. De onderste draad van de versperring heeft evenwel geen stekels, zodat ree en damhert zonder veel moeite kunnen passeren. De reeën springen tussen de onderste en opvolgende draad en de damherten kruipen met gespreide voorpoten onder de onderste draad door. We zien beider sporen, die recht op de versperring afgaan en aan de andere zijde doorlopen.

Geleidelijk klaart het weer op, zodat het helderder wordt en na een poosje komt zelfs de zon te voorschijn.

De rozenbottels trekken groenlingen aan, zoals de duindoornbessen de kramsvogels. Verder horen of zien we in het bos allerlei mezen, vinken, merels, roodborstjes en winterkoningen en we horen zelfs een goudvink.

De begroeide duinen zijn steil en hoog, wat een wandeling met schitterende uitzichten oplevert. Vanaf een hoge top zien we de kerktoren van Veere en de Roompotsluis, terwijl we achter onze rug de zee horen. Klimmend en dalend arriveren we op een plek waarvandaan je in de diepte op het waterwinkanaal kijkt. Een onnederlands vergezicht. Langzaam gaan we in de richting van de uitgang, maar niet voor we een kijkje hebben genomen

in een schildwachthuisje dat uit de 2e Wereldoorlog stamt. Er staat enkele cm water, waar zich padden in ophouden. Eentje zit er wakker op een steen. Ook twee ingevallen mierenhopen trekken de aandacht. Geen mier te zien en later beaamt de boswachter onze ver-



Balkruidjes in
het voorjaar

moedens dat een groene specht zich aan de mieren tegoed gedaan heeft. Deze spechtensort zien we niet, maar wel een grote bonte specht, die luidruchtig tegen een boom opklimt. (*Margriet en Nettie hebben een groene specht vlak langs zich heen zien vliegen.*)

Tussen een muur van met bramen en rozen overwoekerde bomen en struiken en het waterwinkanaal wandelen we naar het beginpunt. Margriet vindt onder hoge bomen de slanke sleutelbloem, geen bloemen natuurlijk, alleen de bladeren. Op de parkeerplaats nemen we afscheid van Anne, die ons helaas niet kan vergezellen naar Wissenkerke, waar ons een heerlijke lunch

van sliptongetjes (champignons als vulling voor de omelet voor de vegetariër) met een lekkere salade, en vervolgens een deftig toetje, wacht.

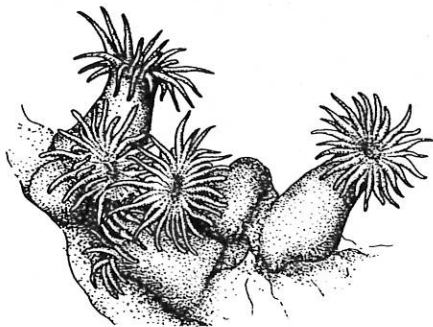
We hebben na de lunch enige moeite overeind te komen om onze dagtrip voort te zetten. Petra heeft de rest van de inlagen op Noord-Beveland in gedachte. De eerste middag zagen we de inlagen die het dichtst bij Wissenkerke liggen, nu zijn die in de richting van Colijnsplaat aan de beurt. Die inlagen zijn, afhankelijk van de doorlatendheid van de ondergrond, zoet tot brak. De oudste, die we het eerst bekijken, stamt uit de middeleeuwen, toen de duinwal doorbrak en deze inlaag ontstond. Sedert die tijd is de zee er niet meer bij kunnen komen en het water is zoet, waardoor er riet kan groeien. Alle stadia van veenvorming werden doorlopen en wij zien een mooie plas, waar het goed toeven is voor een groot aantal eenden (wintertaling, krakeend, wilde eend, slobeend en pijlstaart, smient, tafel- en kuifeend), koeten, scholeksters en kieviten. In de inlaag van 's Gravenhoek zijn drie eilandjes aangelegd in de hoop dat daar visdiefjes en misschien ook roodhalsfuut en geoorde fuut zullen gaan broeden.

De akker- en graslanden die aan de inlagen grenzen, bieden plaats aan fouragerende groepen grauwe, kol- en rotganzen. Een vlucht goudplevieren duikt weg op een omgeploegde akker en is vervolgens nauwelijks meer terug te vinden tussen de klompen klei. In de buitendijkse slikken zit voedsel voor lopers, zoals grutto, tureluur, wulp, zilverplevier, bontbekplevier, en ook rotganzen en meeuwen. Tegenover Petra's huis zijn vanaf het daar geplaatste theehuisje de slikken te overzien en de telescopen worden in de aanslag gebracht. Naast de al eerder genoemde soorten wordt een kleine vlucht bonte strandlopers opgemerkt.

Voordat we bij Petra onze avondboterham gaan eten, rijden we even naar Colijnsplaat, een karakteristiek dorpje met een rechte hoofdstraat met aan weerszijden oude huizen en aan het einde de kerk. Opvallend zijn de voordeuren van de meeste huizen: in het midden zit een medaillon. We eindigen op de plek waar vroeger het haventje was en nu een hoge dijk het water buitensluit. Hier kunnen we nog zien waar de planken van de stormvloedkering in de gleuven gelaten werden, toen het in 1953 bij springvloed zo hard stormde dat grote delen van Zeeland onder water gezet werden, omdat de dijken braken. Colijnsplaat heeft dat lot niet hoeven ondergaan. De mannelijke inwoners gingen voor die waterkering tegen de planken liggen. De bovenmeester stond op een pilaar van de kering en waarschuwde als er weer een woeste golf aankwam, zodat iedereen met man en macht tegen de kering kon duwen. Het geluk was met deze mannen, want een aardappelschip

dat in de haven lag, sloeg los en kwam dwars voor de kering terecht, waardoor het de eerste klap van de golven kon opvangen. De waterkering heeft het gehouden. Een monument herinnert aan die gebeurtenis. Navrant is dat het gemeentebestuur van Colijnsplaat de schipper van de aardappelboot na enkele maanden een rekening stuurde voor schade die de losgeslagen schuit aan de haven had toegebracht.

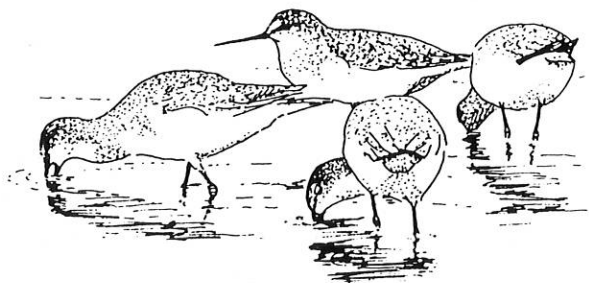
Petra ontvangt ons gastvrij in haar huis, waar we de meegebrachte boterhammen opeten, terwijl films over Zeeland worden vertoond. Eén betreft de onderwaterwereld van de Oosterschelde, een ander de kust en een derde laat een moddertocht over het Verdrunken land van Saeftinge zien.



Naschrift, Nettie Gorter.

Wanneer we, nadat Petra ons heeft teruggebracht, het café binnenkomen, zit de jongen die bardienst heeft hevig geïnteresseerd naar een klein televisietoestelletje te kijken, samen met een klant. Vanavond is de returnwedstrijd Nederland-Schotland. De vorige week hebben we met 2-1 verloren; wil Nederland nog kans maken mee te doen aan de komende Europese kampioenschappen (of zijn het de Wereldkampioenschappen, ik weet dat niet zo goed), dan moet er nu gewonnen worden. De stand is nog 0-0. Ik bestel een drankje om straks beter te kunnen slapen; met tegenzin scheurt de jongen die dienst heeft zich los van het scherm. Tók, wordt mijn glaasje voor mij neergezet, met een geweld dat de beerenburg over de tafel spat, en hij holt weer terug om maar niets te missen. Even later: *Eén-nul, hóí !!* We schrikken er gewoon van. Bij 2-0 wordt er ook nog flink gebruld, daarna treedt er kennelijk gewenning op, want pas later zullen we horen dat het 6-0 geworden is.

Tijdens de wedstrijd was het café op onze groep na bijna uitgestorven, maar daarna komt half Wissenkerke de overwinning vieren. Ik hoor het, want mijn kamer is boven het café.



De Mantelinge, Westhove, de Schotsman en Kats Donderdag 20 november

Margriet Maan

We installeren ons in het busje en Petra zet koers naar Walcheren. Door een landschap dat veel kleinschaliger is dan op Noord-Beveland gaat de tocht door het lieflijke dorp Vrouwenpolder/Breezand en langs de duinrand. We bewonderen al rijdend de karakteristieke zwart geteerde schuren met de frivole witte randen. Over de Munnikweg naderen we Oostkapelle met zijn kerktoren die beroemd geworden is door de schilderijen van Mondriaan. In Oostkapelle ligt Kasteel Westhove, in het gebied dat de Mantelinge genoemd wordt. In de streek tussen Domburg en Oostkapelle lagen vroeger verscheidene fraaie landgoederen. Bij dit kasteel Westhove stappen we uit. Petra stelt ons voor aan twee van haar teamleden die in Zeeland actief zijn met o.a. het leiden van excursies in de natuur: Els en Inge. Inge zal ons rondleiden door de Mantelinge, een eindje langs het strand en in de heemtuin van het Zeeuws Biologisch Museum, dat in een van de bijgebouwen van Kasteel Westhove gevestigd is.

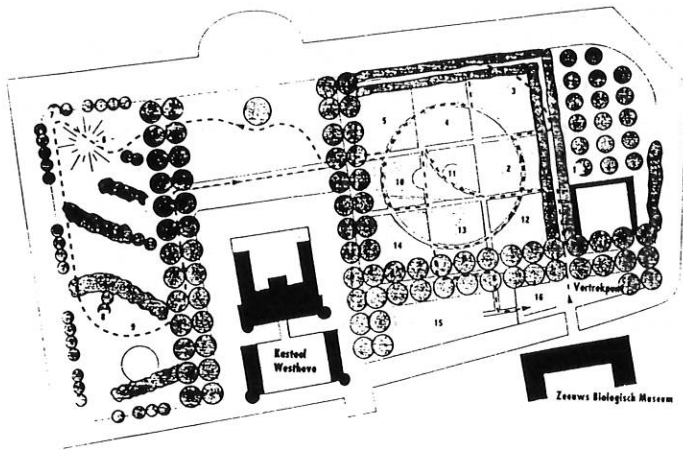
Het landgoed wordt beheerd door Staatsbosbeheer. Het valt te zien dat er veel gekapt is. Het beheer is er op gericht het landgoed in oude glorie te herstellen en daarbij hoort een park in Engelse landschapsstijl. Oude lanen worden afgewisseld met kronkelige paden en enkele waterpartijen. Er staat een 750 jaar oude Linde op de voorhof en rechts van het kasteel in het park is nog steeds het zogenaamde Essenrondje intact. Daar liepen de kloosterlingen eindeloos te brevieren, "het gebed zonder end". Westhove is namelijk oorspronkelijk een klooster geweest, zoals blijkt uit een overlevering uit het jaar 830. De bewogen geschiedenis van het kasteel vermeldt o.a. dat het in 1277 onder de abten van Middeburg een luthof werd voor hoge gasten, zoals Karel de Stoute, Philips de Schone en Floris de Vijfde. In 1572 werd het door de Watergeuzen verwoest. Na de herbouw heeft het kasteel verschillende functies gehad; nu is het een jeugdherberg. Links van de oude Linde staat een koetshuis met prachtige ovale ramen en kunstig metselwerk; de windwijzer in de vorm van een reiger herinnert aan de vroegere bewoners, de familie Reigersbergen.

De Mantelinge is nog mooi in late herfststooi en met een veelheid aan paddestoelen. Als we door het bos richting zee lopen zien we op de duinreep waarom het gebied de Mantelinge heet. Er werd bos aangeplant om het stuivende zand een halt toe te roepen. Als een mantel ligt het geboomte om het park. De Eiken en Esdoorns staan tot hun kruin in het opgewaaide zand. Het is een schitterende wandeling door het duin, langs overvloedig met bessen getooide struiken als Wilde roos en Duindoorn, de open hellingen begroeid met een tapijt van Rendiermos en Duinsterretje.

Op het strand is alleen een Mantelmeeuw aan het vissen bij één van de rijen houten palen van de golfbrekers. Schelpen liggen er in overvloed, ook fossiele schelpen met een bruine kleur, die door zandzuigers uit diepe lagen uit de vaargeulen omhoog zijn gebracht. Veel mosselschelpen zijn begroeid met hydroïedpoliepjes zoals het Orgelpijpje. Bovenaan de trap van de strandopgang staat geheel verloren een Stinkzwam in het zand en even verderop in de beschutting van een duinricheltje een groepje bijzondere, onbekende paddestoelen, die op het eerste gezicht op een lichtgrijze Hanekam zonder plaatjes lijken. Een klein stukje gaat er mee om 's avonds te determineren.

Tijd voor een kop koffie en een heerlijk stuk appeltaart in de Oranjerie. Vandaar uit kun je via het aardige winkeltje naar het Zeeuws Biologisch Museum. Onze belangstelling

gaat vooral uit naar de prachtige collectie opgezette vogels, waar we de Plevieren van heel dichtbij kunnen zien. Ook de aquaria met zeevissen en Oosterscheldefauna zijn fascinerend, met voor ons onbekende vissen als Steenbolk en Zwartooglipvis.



Inge leidt ons vervolgens door de zeer goed verzorgde heemtuin met veel natuur-educatieve attracties als een bijenmuur en schuilplaatsen voor allerlei insecten. Zeldzame planten, Hondstong en Mottenkruid bijvoorbeeld, een fraaie kruidentuin en natuurlijk een mooie poel met oeverplanten zijn er ook te zien.

Nadat we Inge bedankt hebben voor haar enthousiaste rondleiding stelt Petra voor naar de Schotsman aan het Veerse Meer te rijden om

vogels te spotten. Dat is een succes en ondanks de gruwelijk koude wind genieten we van al het spul dat op de slikken loopt te pierewaaien.

We vervolgen de tocht met een omweg over door de bietenoogst glad gekliederde polderweggetjes naar Kats. Voorzichtig rijdt Petra door de polder, ook om de vele Rotganzen en Rietganzen niet te verstoren. Een groep van zo'n twintig grote witte vogels in het land blijkt tot Petra's vreugde uit Kleine Zwanen te bestaan; er zijn er niet veel dit jaar.

Kats zelf is een beeldschoon Zeeuws dorp met huizen met antieke gevels en karakteristieke groen gelakte deuren met een ovaal medaillon. Vooral de Dorpsstraat is een plaatje, met twee rijen bomen en zicht op het witte kerkje. Met recht een beschermd dorpsgezicht. Even buiten het dorp is achter de dijk nog een plaats om de vogels op het slik van de Oosterschelde te bekijken.

Zo langzamerhand beginnen we zin te krijgen in een neutje en aanvaarden we de terugtocht. Bij Kats hebben we nog even een mooi uitzicht op de Zeelandbrug in de verte.

Thuisgekomen weet Gerda de bijzondere paddestoel van de duinen op naam te brengen. Het is de Brandplekribbelzwam. Nota bene Rode Lijst 1.

De kok van het hotel vergast ons op een verrukkelijk diner met Zeeuwse mosselen, zo heerlijk klaar gemaakt.....!

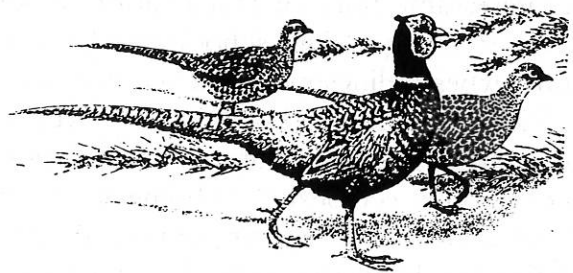
Paddestoelen in de Mantelinge

Peksteel	Oranje dropzwam
Geschubde honingzwam	Papilmycena
Gladde inktzwam	Witte tandzwam
Geschubde inktzwam	Kogelhoutskoolzwam
Glimmerinktwam	Franjehoud spec.
Prachtvlamhoed	Judasoor
Slijmzwam spec.	Hertenzwam
Gele korstzwam	Geweizwammetje
Zwarte knoopjeszwam	Oranje druppelzwam
Helmmycena	Brandplekribbelzwam



De laatste dag alweer. Ik pak mijn spullen in. Ook de telescoop gaat in de koffer, anders kan ik dat ding niet meenemen. Jammer, want nu kan ik hem onderweg niet meer gebruiken. Gideon is zo attent de koffer de steile trap af te dragen. We ontbijten, smeren ook brood voor de lunch en gieten onze thermosflessen vol, en daarna rekenen we de Emelisse en de andere drankjes die we genoten hebben af. Petra is inmiddels gearriveerd, de bagage wordt ingeladen. Dág hotel De Kroon, we hebben het prima gehad.

Vandaag is Zuid-Beveland aan beurt, we moeten immers toch naar Goes. Onnoemelijk veel fazanten zijn er onderweg, vrijwel allemaal hanen. *Fazánt*, wordt er dan telkens geroepen. Alsof het een grote bijzonderheid is. Na de vier-en-twintigste zijn we de tel kwijt. Er vertonen zich ook verscheidene buizerden, waaronder twee maal een met een wit stuit; ruigpoten dus. Via de Zandkreekdam en Wilhelminadorp bereiken we de dure buurt van Goes, het Goese Meer. Pretentieuze villa's staan langs de oever, met zeiljachten achter huis. Maar op de hoek van de weg langs het Goese Kanaal wordt eerst even halt gehouden, Petra moet ons iets laten zien. Het is een pril lindeboompje, door Petra persoonlijk aan de gemeente Goes aangeboden ter ere van het honderdjarige bestaan van de KNNV. Om te voorkomen dat onverlaten hun naam in de bast zouden snijden had zij toen de burgemeester voorgesteld rondom het boompje een bank te plaatsen. Die bank staat er nu. We nemen er met zijn allen op plaats voor de groepsfoto (die hier niet is afgedrukt, omdat daarvan bij kopiëren niets terecht zou komen).



En nu gaat de route over een leuk, maar o zo smal, hoog en kronkelig dijkje; slechts op enkele plaatsen kun je elkaar passeren. We mogen even geen woord met Petra praten om haar niet uit haar concentratie te halen. In de diepte ligt een kreek, volgens mijn kaart de Deesse Watergang, vol met allerlei watervogels, maar er kan hier moeilijk gestopt worden om ze beter te bekijken. Het wegje leidt naar Kattendijke, waar we de Oosterschelde bereiken. De weg loopt hoog boven het water over de dijk. Even stoppen we bij een slikje; er zijn verscheidene soorten vogels te zien, waarvan ik me alleen de rotganzen herinner. Wemeldinge, de volgende plaats, heeft rondom de onvermijdelijke jachthaven zeer gevarieerde nieuwbouw, beslist niet onaantrekkelijk.

De Yerseke Moer ligt aan de andere kant van het Kanaal door Zuid-Beveland. Een informatiepaneel van het Zeeuws Landschap vertelt ons het een en ander over het gebied. Duizenden jaren geleden lag er binnen de duinenrij een groot veengebied. Met het stijgen van de zeespiegel braken de duinen door, het veen raakte overstroomd en er zette zich klei op af. Eeuwenlang is hier de zogenaamde moertering bedreven, uit het veen werd turf gestoken, die niet alleen als brandstof diende, maar ook een waardevolle reststof leverde, namelijk zout, vroeger een kostbaar artikel. Het resterende landschap is zeer oneffen, met bulten en poelen. "Holbollig" noemt men dat. De Yerseke Moer heeft een grote natuurwaarde, zowel wegens de zoutflora als vanwege de vogelbevolking. Langs kronkelweggetjes doorkruisen we het gebied, dat een zeer open karakter heeft. Kolganzen, rotganzen, wulpen en Kieviten nemen we in het voorbijgaan waar; stoppen doen we echter

niet, dit om ze niet te verstoren. Er lopen ook een paar kleine dikke grijze kippetjes, maar het zijn geen kippetjes, het zijn patrijzen ! Soort nummer zoveel op de valreep.

Het wordt langzamerhand tijd voor een kopje koffie. Petra weet wel een aantal horecagelegenheden, maar zouden ze open zijn ? We proberen het bij de Sequoia-hof in Vlakte, dicht bij. De exploitant heeft een hele fantastische tuin rond zijn etablissement aangelegd, een ware bezienswaardigheid: Tempeltjes, poortjes, bizarre beelden, de man moet een rijke fantasie hebben. Maar er is geen spoor van leven te zien. We gaan verder, richting Zak van Zuid-Beveland, het gebied van de bloemendijken – in de zomer dan – en van de Zwaakse Weel. Ooit was er hier het Zwake, een zeearm, die de scheepvaartroute van de Westerschelde naar Veere vormde. Aan het eind van de vijftiende eeuw is hij al afgedamd, de Zwaakse Weel is er het restant van, zoals zo veel welen in het Zeeuwse landschap de resten van zeearmen zijn. De hele omgeving is nu natuurgebied, en men hoopt dat er zich een interessante flora en fauna zal ontwikkelen. Het was daarvoor echter wel nodig dat het water een grondige schoonmaakbeurt kreeg, verontreinigd als de bodem was met landbouwbestrijdingsmiddelen. We zien het water tussen de knotwilgen door schemeren.

Wat hier ook in de buurt is is een werkschuur van Natuurmonumenten plus het kantoor van de terreinbeheerder. Petra heeft nog wel zoveel goede contacten met die club dat ze het waagt er een bezoek te brengen. En zowaar, de terreinbeheerder Arjan Boon maakt wat van zijn kostbare tijd vrij om ons te woord te staan. Hij vertelt het een en ander over de wijze van beheer en over de taakverdeling tussen Natuurmonumenten, het Zeeuwse Landschap en Staatsbosbeheer. Het raam van zijn werkkamer biedt uitzicht op weiland, riet en knotwilgen. We willen niet te veel van zijn tijd in beslag nemen, we gaan verder, naar het karakteristieke dorp Nisse. Een paar rijen lage huisjes zijn gebouwd in een lang-gerechte rechthoek, met de kerk aan het einde aan de smalle kant. In het midden is gras, een muzikent en een drink- en brandvijver, een zogenaamde vate. Nisse heeft een beschermd dorpsgezicht.

In het dorp is een banketbakkerij waar geestelijk gehandicapten werken, wel onder professionele leiding natuurlijk. Je kunt er ook koffie drinken en gebak eten. Een heerlijke kruidige geur komt ons bij binnenkomst tegemoet, er is juist een lading speculaas de oven in gegaan. We kiezen voor koffie met appelstrudel. Het meisje dat ons de koffie en het gebak komt brengen doet aandoenlijk haar best haar werk zo goed mogelijk te doen. Nu ja, we helpen haar maar een beetje. Een winkeltje is er ook aan de zaak verbonden; je kunt er onder andere Zeeuwse babbelaars krijgen. Bij het vertrek nog een opzienbarende waarneming: bloeiende sneeuwkllokjes ! Het radioprogramma Vroege Vogels het weekeinde hierna zal dit trouwens ook melden.

Er is nog even tijd om naar de Westerschelde te gaan; via Oudelande rijden we naar Ellewoutsdijk. Echt helder is het zicht niet, maar aan de overkant is toch de grootschalige chemische industrie van Terneuzen te onderscheiden. Er is een fort, nu eigendom van Natuurmonumenten, en een inlaag, Inlaag 1887. Veel tijd hebben we hier niet, maar voldoende om te zien en vooral te horen dat er erg veel smienten zitten.

En nu is het echt afgelopen. We moeten terug, om Margriet, Flora en mijn persoon in Goes op de trein van 14.45 te zetten. We halen het met gemak. We nemen afscheid en we gaan uit elkaar. Tot Roosendaal houden Margriet en Flora mij gezelschap; ik ben de enige die niet hoeft over te stappen. Om half vijf staat mijn bus in Leiden klaar, en ik ben om tien voor vijf thuis.

VOGELLIJST ZEELAND 17 t/m 21 NOVEMBER 2003

Gerda Kruseman

VERKLARING NUMMERING

Nummer Datum Locatie

- | | | |
|----|-----------|---|
| 1 | 17/11 | Noord-Beveland: bouw- en weiland, inlagen; Oosterschelde en Oosterscheldeslikken bij Wissenkerke |
| 2 | 18/11 | Neeltje Jans: reservaat en Oosterschelde |
| 3 | 18/11 | Schouwen: reservaat "de Tureluur" en Prunje |
| 4 | 19/11 | Walcheren: Oranjezon |
| 5 | 19/11 | Noord-Beveland: bouw- en weiland, inlagen; Oosterschelde en Oosterscheldeslikken tussen Wissenkerke en Colijnsplaat |
| 6 | 20/11 | Walcheren: Mantelinge bij Domburg |
| 7 | 20/11 | Noord-Beveland: Veerse Meer + Schotsman en aangrenzende velden; haven van Kats |
| 8 | 21/11 | Goese Meer, Kattendijke en Yerseke Moer |
| 9 | 21/11 | Zak van Zuid-Beveland met Zwaakse Weel, bloemdiijken en hekkenlandschap |
| 10 | 17 t/m 21 | Onderweg dagelijks vanuit de auto in: velden, dorpen en tuinen, tenzij anders aangegeven |

Afkortingen:

- | | |
|-------------|-----------------------------|
| ex | = exemplaren |
| 1x, 2x, enz | = 1 maal, 2 maal enz gezien |
| f | = vrouwelijk, female |
| m | = mannelijk, male |

Naam	Latijn	1	2	3	4	5	6	7	8	9	10
Dodaars	<i>Tachybaptus ruficollis</i>			x					x		
Fuut	<i>Podiceps cristatus</i>		x			x		x	x		
Aalscholver	<i>Phalacrocorax carbo</i>	x	x					x			
Kleine zilverreiger	<i>Egretta garzetta</i>			2							
Blauwe reiger	<i>Ardea cinerea</i>	x		x		x		x	x	x	x
Knobbelzwaan	<i>Cygnus olor</i>	x		x		x		x	x	x	x
Kleine zwaan	<i>Cygnus columbianus</i>							26			
Rietgans	<i>Anser fabalis</i>			x				±60			
Kolgans	<i>Anser albifrons</i>	x		x		x		±20	x		x
Grauwe gans	<i>Anser anser</i>	x		x		x		x	x	x	x
Brandgans	<i>Branta leucopsis</i>			x							
Rotgans	<i>Branta bernicla bernicla</i>			x		x		x	x		
Bergeend	<i>Tadorna tadorna</i>	x	x	x		x		x	x		
Smient	<i>Anas penelope</i>	x		x		x		x	x		
Krakeend	<i>Anas strepera</i>	x		x		x		x	x		
Wintertaling	<i>Anas crecca</i>					x					
Wilde eend	<i>Anas platyrhynchos</i>	x	x	x	x	x		x	x	x	x
Pijlstaarteend	<i>Anas acuta</i>	x				x					
Slobeend	<i>Anas clypeata</i>	x		x					x		
Tafeleend	<i>Aythya ferina</i>	x		x		x					
Kuifeend	<i>Aythya fuligula</i>	x		x	x	x		x	x	x	
Eidereend	<i>Somateria mollissima</i>		x								
Brilduiker	<i>Bucephala clangula</i>			x				x			
Middel. zaagbek	<i>Mergus serrator</i>	x		x				x	x		
Grote zaagbek	<i>Mergus merganser</i>	x									
Bruine kiekendief	<i>Circus aeruginosus</i>	1 f									
Buizerd	<i>Buteo buteo</i>	x		x		x		x	x	x	x
Ruigpoot buizerd	<i>Buteo lagopus</i>							x	x		
Torenvalk	<i>Falco tinnunculus</i>	x		x		x		x		x	x
Patrijs	<i>Perdix perdix</i>									x	
Fazant	<i>Phasianus colchicus</i>	x		x	x	x	x	x	x	x	x
Waterhoen	<i>Gallinula chloropus</i>	x		x		x		x		x	x
Meerkoet	<i>Fulica atra</i>	x	x	x		x		x	x	x	x
Scholekster	<i>Haematopus ostralegus</i>	x	x	x		x		x	x		x
Kluut	<i>Recurvirostra avosetta</i>			x				x			
Bontbekplevier	<i>Charadrius hiaticula</i>		x			x		x			
Goudplevier	<i>Pluvialis apricaria</i>	x		x		x		x			
Zilverplevier	<i>Pluvialis squatarola</i>	x	x			x		x			
Kievit	<i>Vanellus vanellus</i>	x		x		x		x	x	x	x
Drieteentje	<i>Calidris alba</i>							x			
Bonte strandloper	<i>Calidris alpina</i>					x					

Naam	Latijn	1	2	3	4	5	6	7	8	9	10
Dodaars	<i>Tachybaptus ruficollis</i>			x					x		
Fuut	<i>Podiceps cristatus</i>		x			x		x	x		
Aalscholver	<i>Phalacrocorax carbo</i>	x	x					x			
Kleine zilverreiger	<i>Egretta garzetta</i>			2							
Blauwe reiger	<i>Ardea cinerea</i>	x		x		x		x	x	x	x
Knobbelzwaan	<i>Cygnus olor</i>	x		x		x		x	x	x	x
Kleine zwaan	<i>Cygnus columbianus</i>							26			
Rietgans	<i>Anser fabalis</i>			x				±60			
Kolgans	<i>Anser albifrons</i>	x		x		x		±20	x		x
Grauwe gans	<i>Anser anser</i>	x		x		x		x	x	x	x
Brandgans	<i>Branta leucopsis</i>			x							
Rotgans	<i>Branta bernicla bernicla</i>			x		x		x	x		
Bergeend	<i>Tadorna tadorna</i>	x	x	x		x		x	x		
Smient	<i>Anas penelope</i>	x		x		x		x	x		
Krakeend	<i>Anas strepera</i>	x		x		x		x	x		
Wintertaling	<i>Anas crecca</i>					x					
Wilde eend	<i>Anas platyrhynchos</i>	x	x	x	x	x		x	x	x	x
Pijlstaarteend	<i>Anas acuta</i>	x				x					
Slobeend	<i>Anas clypeata</i>	x		x					x		
Tafeleend	<i>Aythya ferina</i>	x		x		x					
Kuifeend	<i>Aythya fuligula</i>	x		x	x	x		x	x	x	
Eidereend	<i>Somateria mollissima</i>		x								
Brielduiker	<i>Bucephala clangula</i>			x				x			
Middel. zaagbek	<i>Mergus serrator</i>	x		x				x	x		
Grote zaagbek	<i>Mergus merganser</i>	x									
Bruine kiekendief	<i>Circus aeruginosus</i>	1 f									
Buizerd	<i>Buteo buteo</i>	x		x		x		x	x	x	x
Ruigpoot buizerd	<i>Buteo lagopus</i>							x	x		
Torenvalk	<i>Falco tinnunculus</i>	x		x		x		x		x	x
Patrijs	<i>Perdix perdix</i>									x	
Fazant	<i>Phasianus colchicus</i>	x		x	x	x	x	x	x	x	x
Waterhoen	<i>Gallinula chloropus</i>	x		x		x		x		x	x
Meerkoet	<i>Fulica atra</i>	x	x	x		x		x	x	x	x
Scholekster	<i>Haematopus ostralegus</i>	x	x	x		x		x	x		x
Kluut	<i>Recurvirostra avosetta</i>			x				x			
Bontbekplevier	<i>Charadrius hiaticula</i>		x			x		x			
Goudplevier	<i>Pluvialis apricaria</i>	x		x		x		x			
Zilverplevier	<i>Pluvialis squatarola</i>	x	x			x		x			
Kievit	<i>Vanellus vanellus</i>	x		x		x		x	x	x	x
Drieteentje	<i>Calidris alba</i>							x			
Bonte strandloper	<i>Calidris alpina</i>					x					